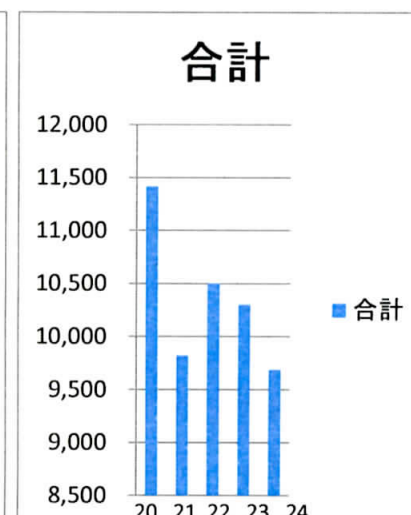
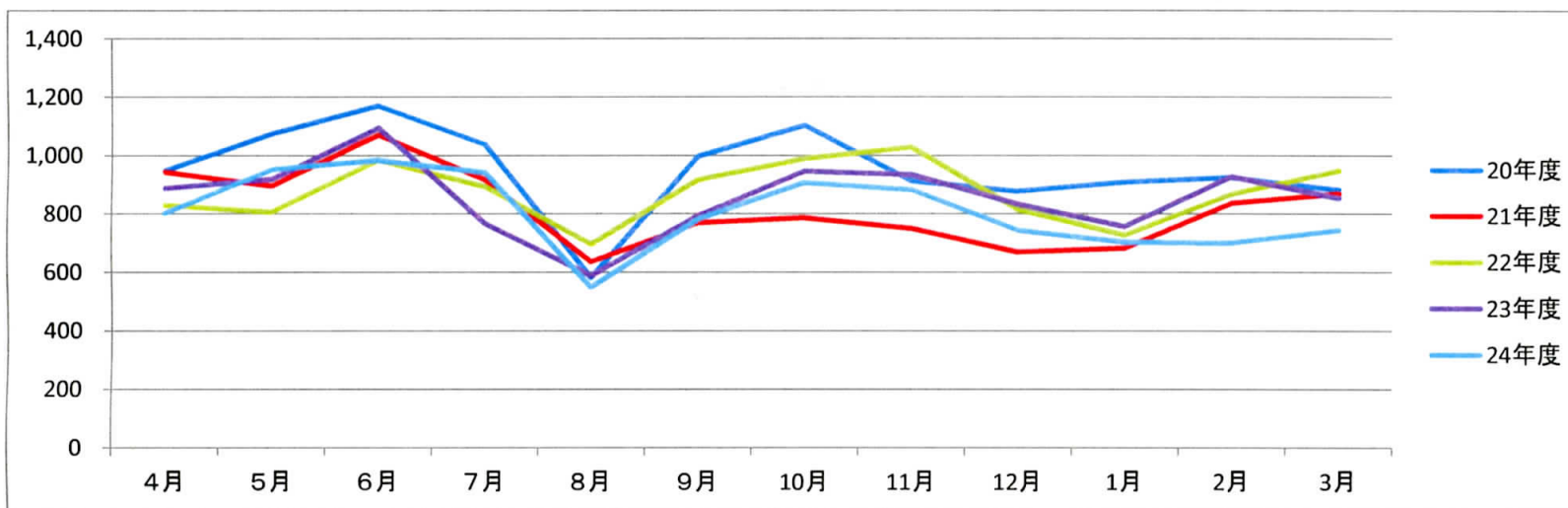


資料2

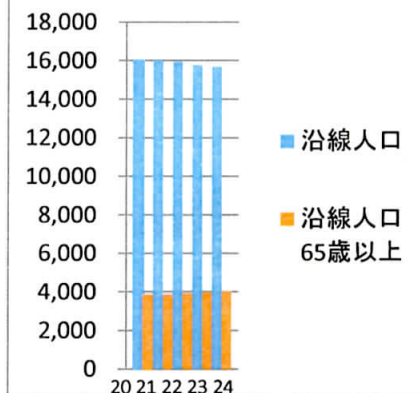
(人)

北部線利用実績

	路線名	4月	5月	6月	7月	8月	9月	10月	11月	12月	1月	2月	3月	合計
20年度	北部線	948	1,074	1,170	1,039	582	996	1,103	913	878	909	925	883	11,420
21年度	北部線	944	896	1,071	918	636	769	786	750	669	682	837	869	9,827
22年度	北部線	830	806	985	894	696	917	989	1,029	815	728	868	948	10,505
23年度	北部線	887	919	1,095	767	589	793	947	935	834	757	928	854	10,305
24年度	北部線	802	952	984	942	548	781	907	883	744	704	701	744	9,692
	合計	4,411	4,647	5,305	4,560	3,051	4,256	4,732	4,510	3,940	3,780	4,259	4,298	51,749



年度	項目	単位(人)	65歳以上の割合
平成20年度	沿線人口	16,014	24.0%
	沿線人口(65歳以上)	3,846	
平成21年度	沿線人口	16,001	24.3%
	沿線人口(65歳以上)	3,890	
平成22年度	沿線人口	15,943	24.7%
	沿線人口(65歳以上)	3,945	
平成23年度	沿線人口	15,793	25.1%
	沿線人口(65歳以上)	3,969	
平成24年度	沿線人口	15,707	25.6%
	沿線人口(65歳以上)	4,026	

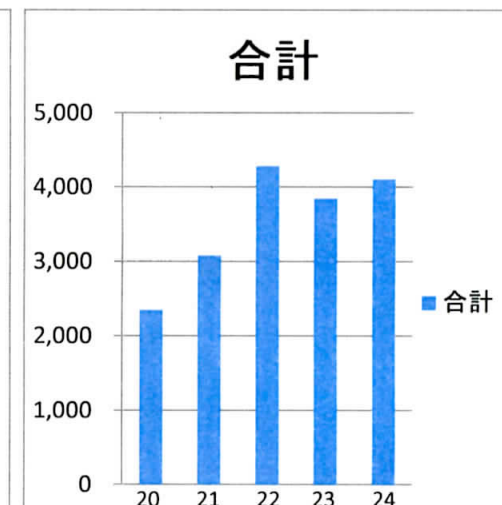
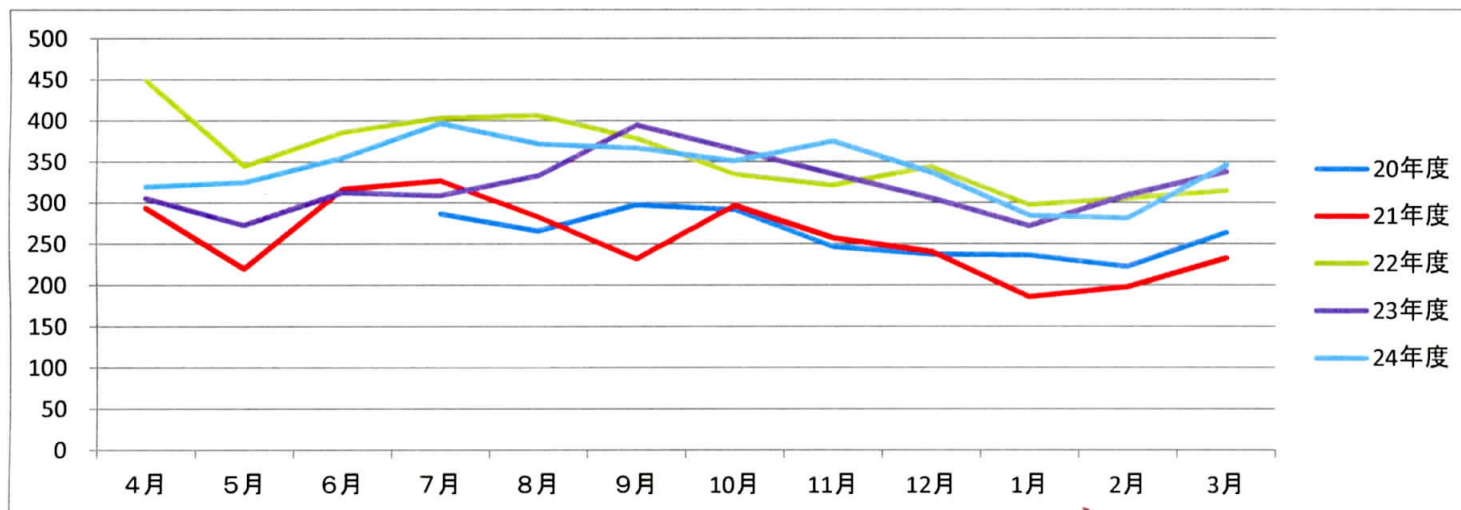


・例年、8月の利用が減るのは、夏休みにより小学生の利用が減ることによります。

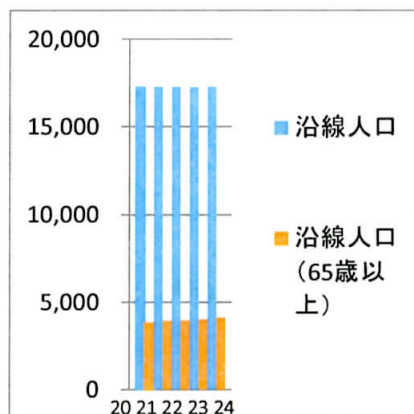
西部線利用実績

(人)

	路線名	4月	5月	6月	7月	8月	9月	10月	11月	12月	1月	2月	3月	合計
20年度	西部線				287	266	298	292	247	238	237	223	264	2,352
21年度	西部線	294	220	317	327	283	232	297	258	241	186	198	233	3,086
22年度	西部線	449	345	386	404	407	379	335	322	344	298	306	315	4,290
23年度	西部線	306	273	313	309	333	395	365	335	306	272	310	338	3,855
24年度	西部線	320	325	355	397	372	367	351	375	337	285	282	346	4,112
	合計	1,369	1,163	1,371	1,724	1,661	1,671	1,640	1,537	1,466	1,278	1,319	1,496	17,695



年度	項目	単位(人)	65歳以上の割合
平成20年度	沿線人口	17,291	22.2%
	沿線人口(65歳以上)	3,831	
平成21年度	沿線人口	17,320	22.9%
	沿線人口(65歳以上)	3,963	
平成22年度	沿線人口	17,301	23.1%
	沿線人口(65歳以上)	4,005	
平成23年度	沿線人口	17,292	23.5%
	沿線人口(65歳以上)	4,058	
平成24年度	沿線人口	17,320	24.0%
	沿線人口(65歳以上)	4,156	

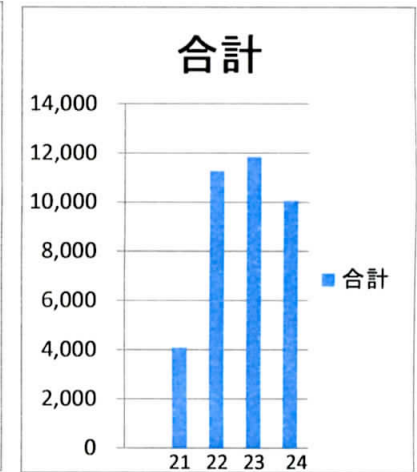
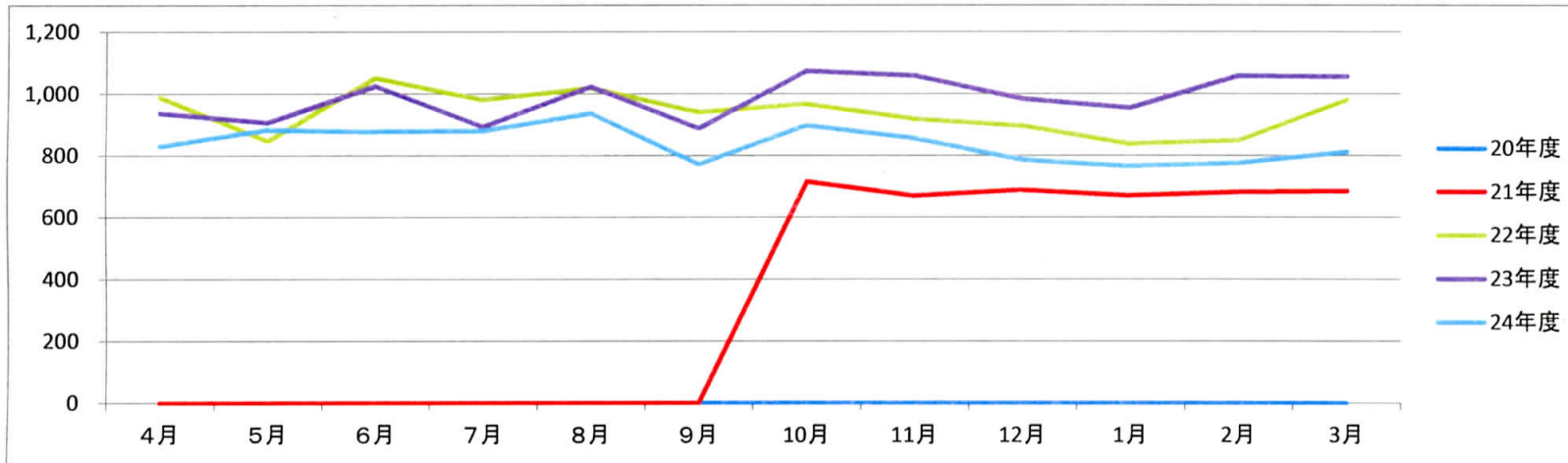


- ・平成20年7月から国の地域公共交通活性化再生総合事業費補助金を受けて、実証運行を開始し、平成23年4月から運行を継続しています。
- ・順調に利用者数が増えています。理由としては、通院に便利なのが高齢者の方たちに周知がされてきたことによると考えられます。
- ・小中学生の通学の用途には、使われていないため、8月の利用の落ち込みは見られません。
- ・路線延伸の要望があるため、経路の見直し等も含め、検討が必要となっています。

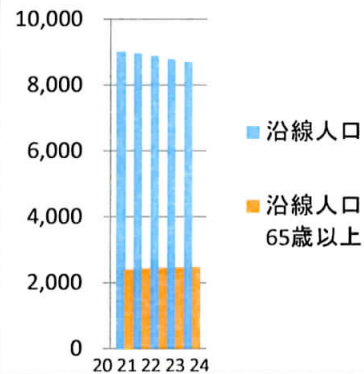
吉川市川線利用実績

(人)

年度	路線名	4月	5月	6月	7月	8月	9月	10月	11月	12月	1月	2月	3月	合計
20年度	吉川市川線													
21年度	吉川市川線							717	670	690	671	682	686	4,116
22年度	吉川市川線	989	848	1,052	980	1,019	941	967	920	897	839	850	980	11,282
23年度	吉川市川線	938	907	1,025	893	1,023	888	1,075	1,060	985	955	1,060	1,057	11,866
24年度	吉川市川線	830	884	878	880	937	772	898	857	787	767	777	812	10,079
	合計	2,757	2,639	2,955	2,753	2,979	2,601	3,657	3,507	3,359	3,232	3,369	3,535	37,343



年度	項目	単位(人)	65歳以上の割合
平成20年度	沿線人口	9,011	26.6%
	沿線人口(65歳以上)	2,395	
平成21年度	沿線人口	8,987	27.3%
	沿線人口(65歳以上)	2,449	
平成22年度	沿線人口	8,903	27.7%
	沿線人口(65歳以上)	2,466	
平成23年度	沿線人口	8,806	28.1%
	沿線人口(65歳以上)	2,476	
平成24年度	沿線人口	8,731	28.6%
	沿線人口(65歳以上)	2,499	

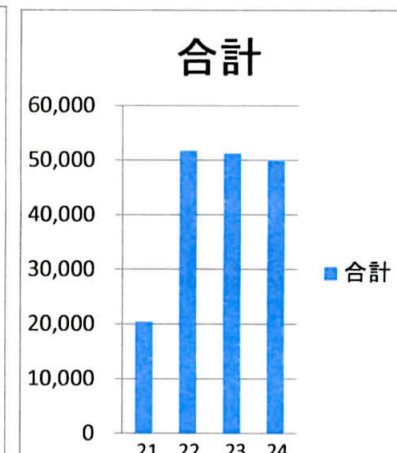
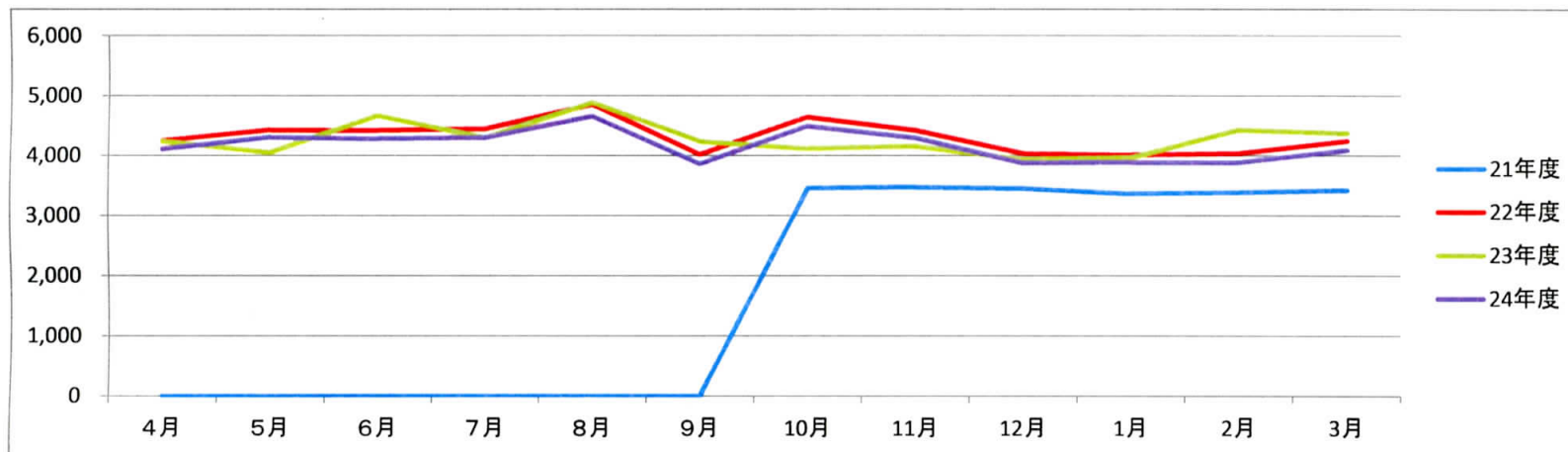


・小中学生の利用が主なものであり、毎年の利用者数の増減は少なくなっています。

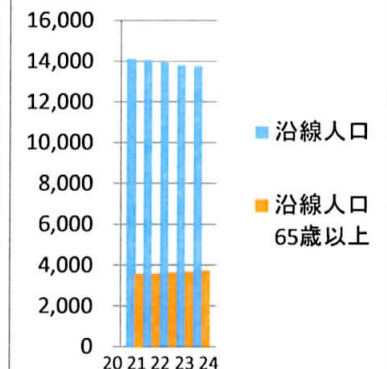
中宇利線利用実績

(人)

	路線名	4月	5月	6月	7月	8月	9月	10月	11月	12月	1月	2月	3月	合計
21年度	中宇利線							3,455	3,477	3,458	3,367	3,389	3,423	20,569
22年度	中宇利線	4,252	4,431	4,421	4,447	4,856	4,019	4,646	4,426	4,041	4,016	4,038	4,246	51,839
23年度	中宇利線	4,242	4,054	4,672	4,300	4,886	4,240	4,121	4,159	3,935	3,965	4,433	4,383	51,390
24年度	中宇利線	4,109	4,306	4,284	4,296	4,656	3,863	4,494	4,296	3,875	3,892	3,890	4,091	50,052
	合計	12,603	12,791	13,377	13,043	14,398	12,122	16,716	16,358	15,309	15,240	15,750	16,143	173,850



年度	項目	単位(人)	65歳以上の割合
平成20年度	沿線人口	14,109	25.4%
	沿線人口(65歳以上)	3,583	
平成21年度	沿線人口	14,078	25.8%
	沿線人口(65歳以上)	3,638	
平成22年度	沿線人口	13,973	26.3%
	沿線人口(65歳以上)	3,677	
平成23年度	沿線人口	13,830	26.8%
	沿線人口(65歳以上)	3,712	
平成24年度	沿線人口	13,776	27.4%
	沿線人口(65歳以上)	3,772	

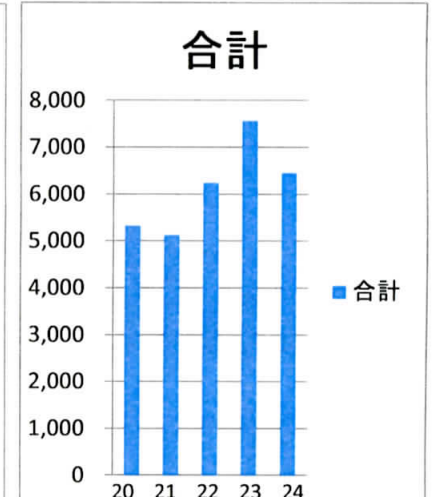
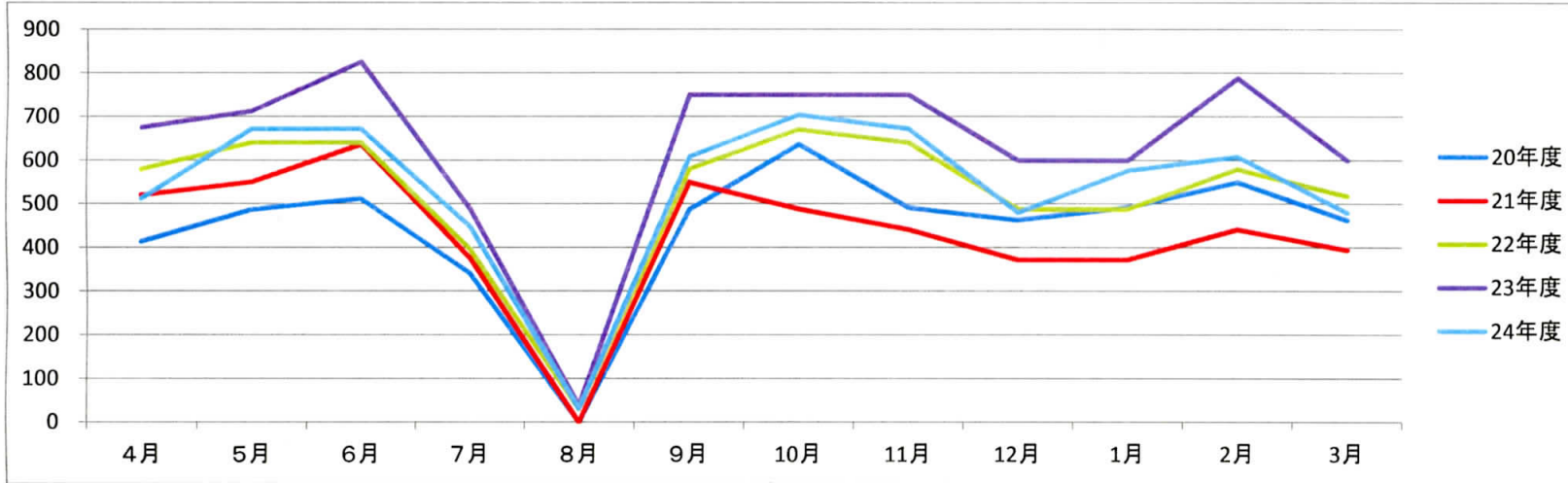


・小中学生の利用が主なものであり、毎年の利用者数の増減は少なくなっています。

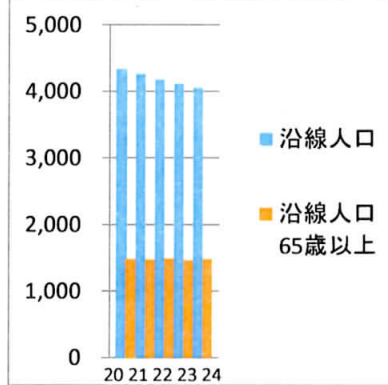
本長篠海老線利用実績

(人)

	路線名	4月	5月	6月	7月	8月	9月	10月	11月	12月	1月	2月	3月	合計
20年度	本長篠海老線	414	487	512	341	0	487	637	492	463	492	550	463	5,338
21年度	本長篠海老線	520	550	637	376	0	550	489	442	372	372	442	395	5,145
22年度	本長篠海老線	580	641	641	397	31	580	671	641	488	488	580	519	6,257
23年度	本長篠海老線	675	713	825	488	38	750	750	750	600	600	788	600	7,577
24年度	本長篠海老線	512	672	672	448	32	608	704	672	480	576	608	480	6,464
	合計	2,701	3,063	3,287	2,050	101	2,975	3,251	2,997	2,403	2,528	2,968	2,457	24,317



年度	項目	単位(人)	65歳以上の割合
平成20年度	沿線人口	4,335	34.1%
	沿線人口(65歳以上)	1,478	
平成21年度	沿線人口	4,270	34.7%
	沿線人口(65歳以上)	1,481	
平成22年度	沿線人口	4,182	35.8%
	沿線人口(65歳以上)	1,496	
平成23年度	沿線人口	4,122	35.7%
	沿線人口(65歳以上)	1,472	
平成24年度	沿線人口	4,061	36.7%
	沿線人口(65歳以上)	1,490	

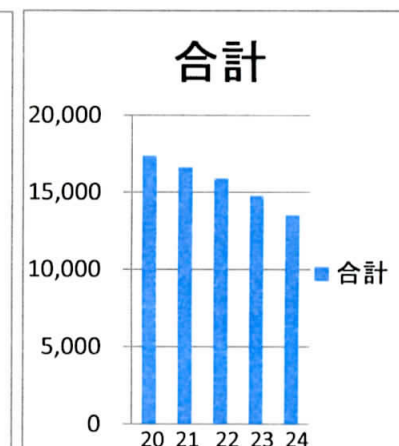
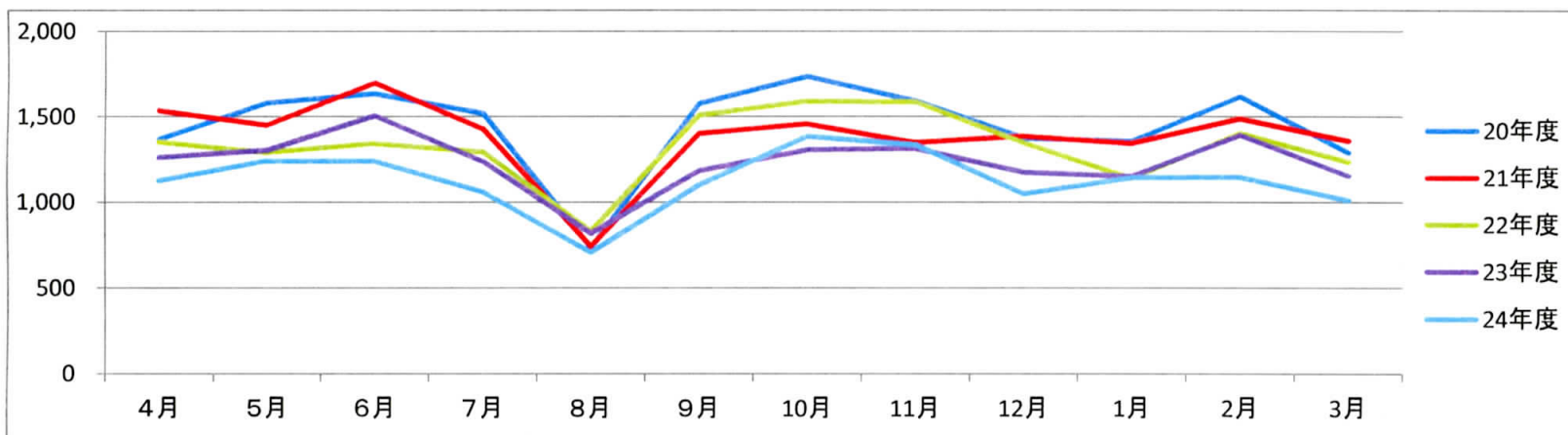


・登校日のみの運行で、小中学生の通学に利用されています。8月は夏休みのため、利用が極端に少なくなっています。

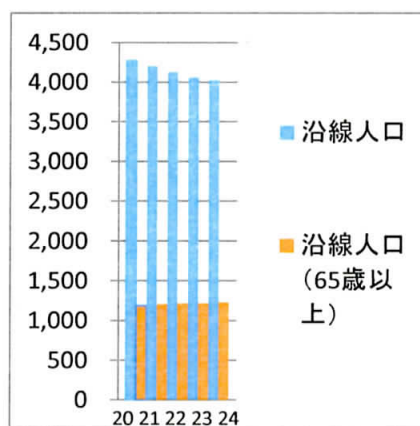
秋葉七滝線利用実績

(人)

	路線名	4月	5月	6月	7月	8月	9月	10月	11月	12月	1月	2月	3月	合計
20年度	秋葉七滝線	1,367	1,581	1,636	1,520	736	1,577	1,737	1,593	1,377	1,359	1,618	1,291	17,392
21年度	秋葉七滝線	1,537	1,451	1,699	1,430	743	1,402	1,458	1,349	1,387	1,346	1,490	1,361	16,653
22年度	秋葉七滝線	1,353	1,291	1,344	1,295	831	1,510	1,592	1,588	1,347	1,140	1,403	1,237	15,931
23年度	秋葉七滝線	1,262	1,303	1,506	1,238	817	1,184	1,306	1,315	1,177	1,153	1,393	1,155	14,809
24年度	秋葉七滝線	1,126	1,241	1,239	1,059	706	1,100	1,386	1,336	1,048	1,144	1,147	1,013	13,545
	合計	6,645	6,867	7,424	6,542	3,833	6,773	7,479	7,181	6,336	6,142	7,051	6,057	78,330



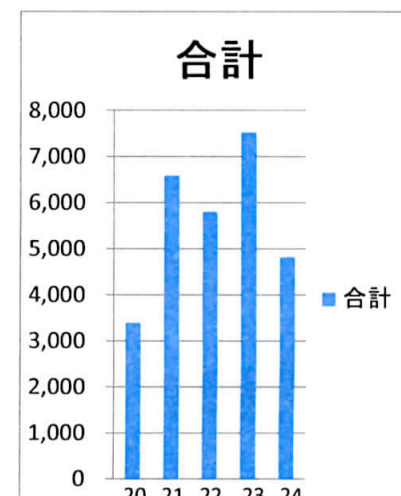
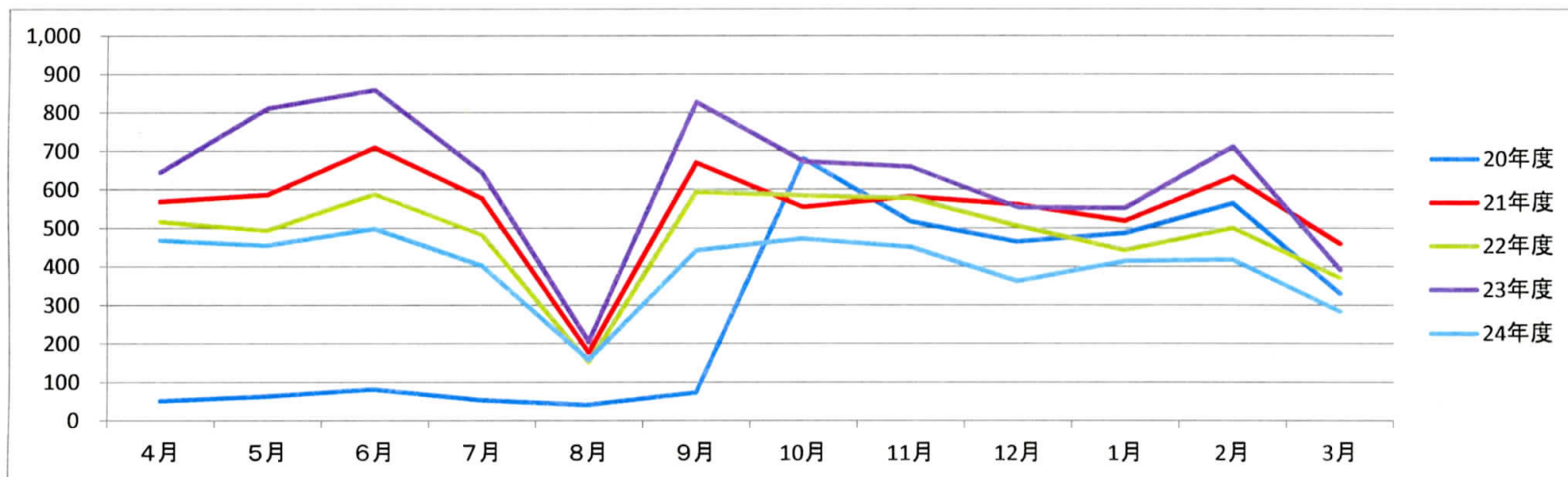
年度	項目	単位(人)	65歳以上の割合
平成20年度	沿線人口	4,277	27.9%
	沿線人口(65歳以上)	1,193	
平成21年度	沿線人口	4,209	28.8%
	沿線人口(65歳以上)	1,213	
平成22年度	沿線人口	4,134	29.6%
	沿線人口(65歳以上)	1,223	
平成23年度	沿線人口	4,064	30.1%
	沿線人口(65歳以上)	1,224	
平成24年度	沿線人口	4,027	30.8%
	沿線人口(65歳以上)	1,239	



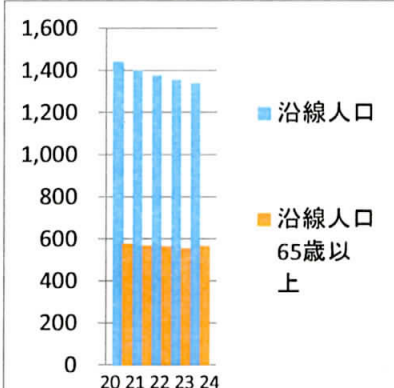
・小中学生の利用が主なものであり、児童数の減少により毎年の利用者数の微減状態となっています。

布里田峯線利用実績

	路線名	4月	5月	6月	7月	8月	9月	10月	11月	12月	1月	2月	3月	合計
20年度	布里田峰線	52	64	82	54	41	73	681	518	465	488	565	331	3,414
21年度	布里田峰線	569	587	710	578	179	671	555	583	562	520	634	460	6,608
22年度	布里田峰線	518	495	589	484	152	595	586	579	507	444	501	372	5,822
23年度	布里田峰線	645	811	859	645	207	828	674	660	555	553	712	393	7,542
24年度	布里田峰線	469	456	499	403	159	442	473	452	363	415	419	285	4,835
	合計	2,253	2,413	2,739	2,164	738	2,609	2,969	2,792	2,452	2,420	2,831	1,841	28,221



年度	項目	単位(人)	65歳以上の割合
平成20年度	沿線人口	1,440	40.0%
	沿線人口(65歳以上)	576	
平成21年度	沿線人口	1,402	40.7%
	沿線人口(65歳以上)	570	
平成22年度	沿線人口	1,379	41.2%
	沿線人口(65歳以上)	568	
平成23年度	沿線人口	1,358	41.1%
	沿線人口(65歳以上)	558	
平成24年度	沿線人口	1,343	42.4%
	沿線人口(65歳以上)	569	

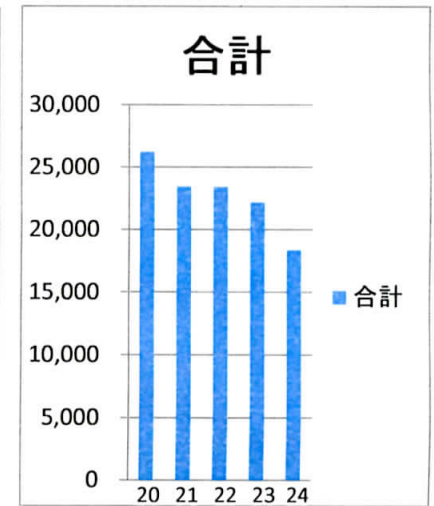
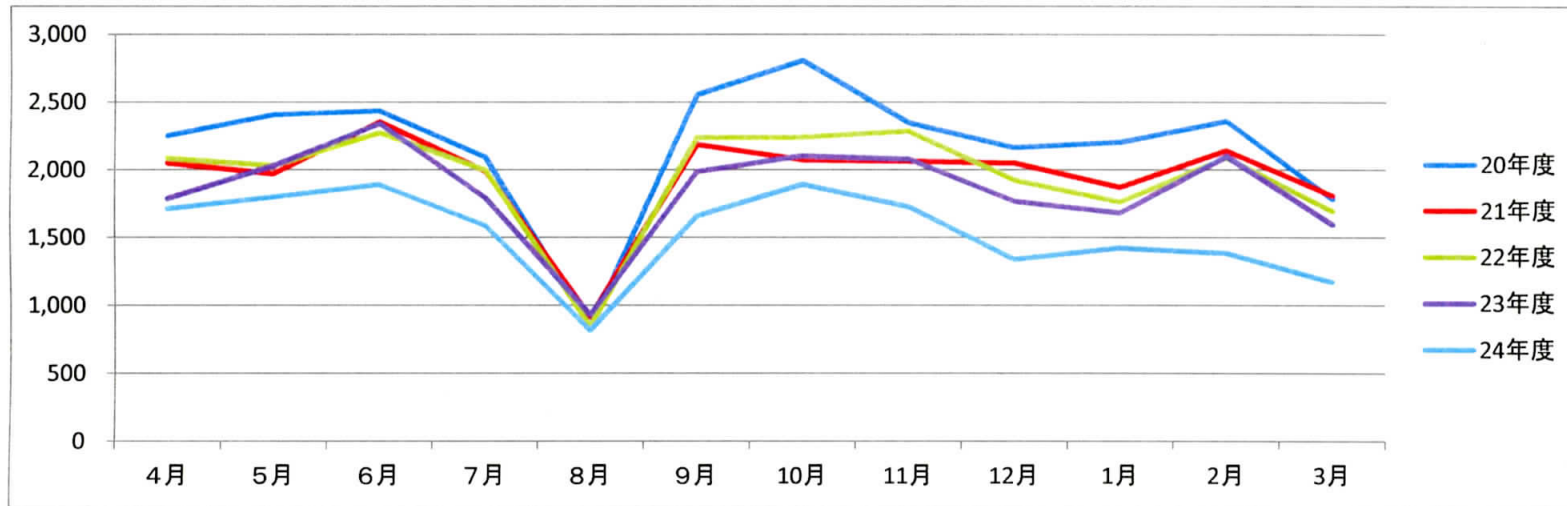


・平成20年10月から鳳来寺線の廃線に伴い、市営バスの乗継による中学校への通学が開始されたことに伴い、利用数が増えました。
 ・小中学生の通学による利用が主なものであり、8月の利用が少なくなっています。

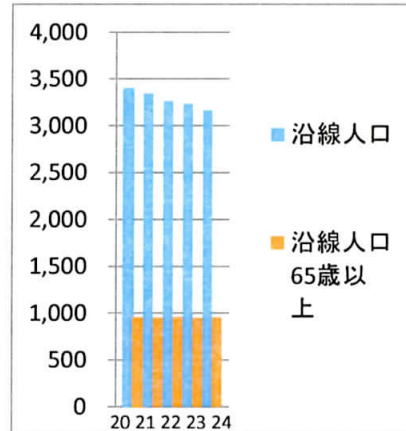
長篠山吉田線利用実績

(人)

	路線名	4月	5月	6月	7月	8月	9月	10月	11月	12月	1月	2月	3月	合計
20年度	長篠山吉田線	2,253	2,407	2,436	2,094	837	2,554	2,809	2,350	2,166	2,205	2,362	1,785	26,258
21年度	長篠山吉田線	2,051	1,971	2,356	1,992	917	2,190	2,075	2,067	2,053	1,872	2,144	1,812	23,500
22年度	長篠山吉田線	2,087	2,033	2,274	1,999	844	2,240	2,240	2,285	1,926	1,765	2,092	1,695	23,480
23年度	長篠山吉田線	1,788	2,031	2,341	1,796	932	1,985	2,105	2,080	1,769	1,684	2,102	1,598	22,211
24年度	長篠山吉田線	1,713	1,801	1,891	1,589	816	1,658	1,893	1,729	1,340	1,425	1,388	1,175	18,418
	合計	9,892	10,243	11,298	9,470	4,346	10,627	11,122	10,511	9,254	8,951	10,088	8,065	113,867



年度	項目	単位(人)	65歳以上の割合
平成20年度	沿線人口	3,398	28.0%
	沿線人口(65歳以上)	952	
平成21年度	沿線人口	3,351	28.6%
	沿線人口(65歳以上)	959	
平成22年度	沿線人口	3,268	29.6%
	沿線人口(65歳以上)	967	
平成23年度	沿線人口	3,238	29.5%
	沿線人口(65歳以上)	955	
平成24年度	沿線人口	3,171	30.4%
	沿線人口(65歳以上)	963	

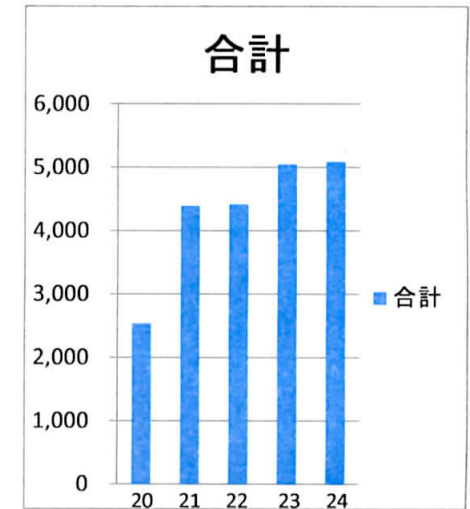
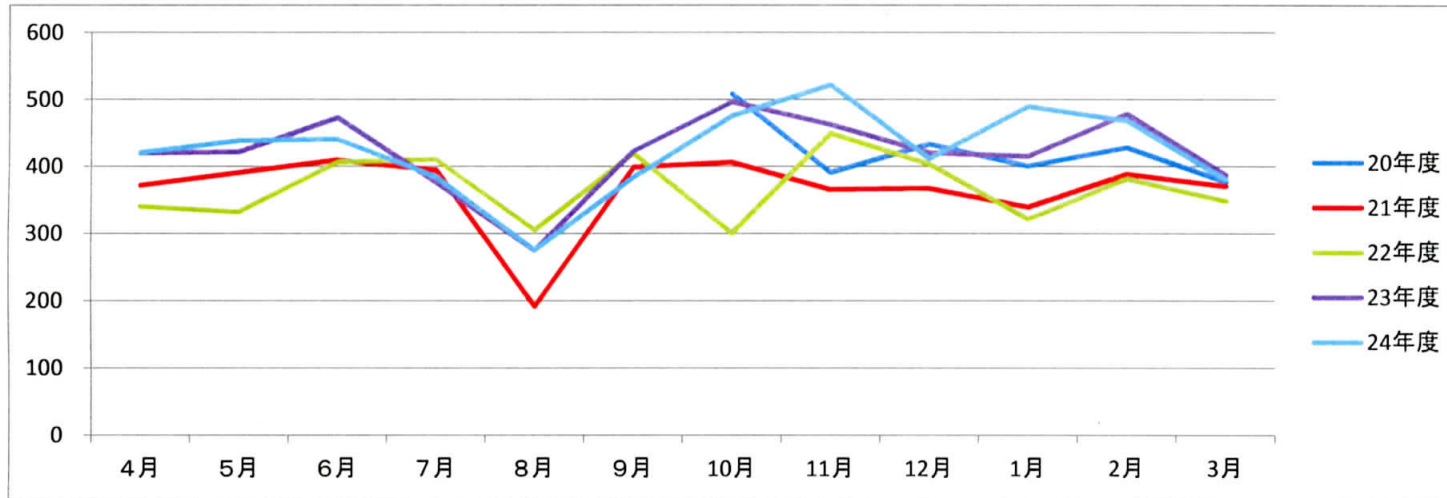


・小中学生の利用が主なものであり、毎年の利用者数の増減は少なくなっています。
 ・夏休みにより、8月の利用が少なくなっています。
 ・平成25年4月から黄柳川小学校(山吉田小学校と黄柳野小学校が統合)は、スクールバスで児童を送迎しています。

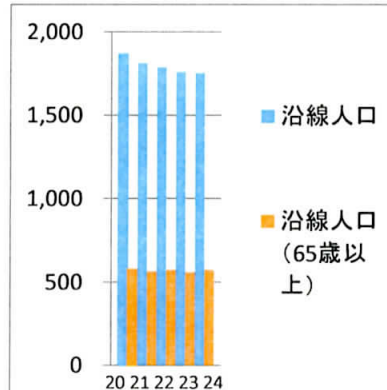
塩瀬線利用実績

(人)

	路線名	4月	5月	6月	7月	8月	9月	10月	11月	12月	1月	2月	3月	合計
20年度	塩瀬線							509	391	434	401	429	378	2,542
21年度	塩瀬線	372	391	410	395	192	399	407	366	368	340	389	371	4,400
22年度	塩瀬線	341	333	407	411	306	420	301	450	404	322	382	349	4,426
23年度	塩瀬線	420	422	473	377	275	423	497	463	421	416	479	388	5,054
24年度	塩瀬線	421	439	441	385	276	384	476	522	412	490	469	381	5,096
	合計	1,133	1,146	1,290	1,183	773	1,242	1,714	2,192	2,039	1,969	2,148	1,867	16,422



年度	項目	単位(人)	65歳以上の割合
平成20年度	沿線人口	1,870	30.9%
	沿線人口(65歳以上)	578	
平成21年度	沿線人口	1,815	31.3%
	沿線人口(65歳以上)	568	
平成22年度	沿線人口	1,791	32.1%
	沿線人口(65歳以上)	575	
平成23年度	沿線人口	1,761	31.9%
	沿線人口(65歳以上)	562	
平成24年度	沿線人口	1,755	32.8%
	沿線人口(65歳以上)	575	



・平成20年10月から鳳来寺線の廃線に伴い、実証運行を始めた路線です。3年間の実証運行期間を経て、平成23年4月からも運行を継続しています。

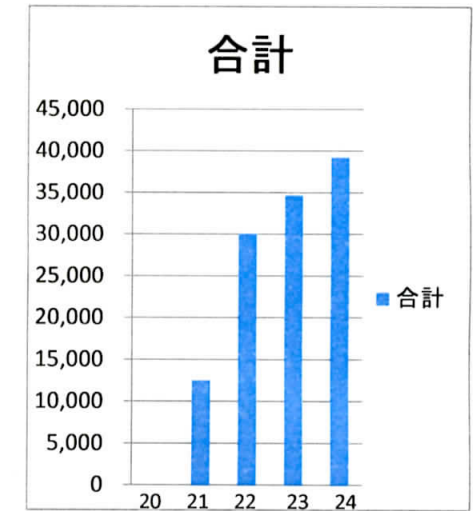
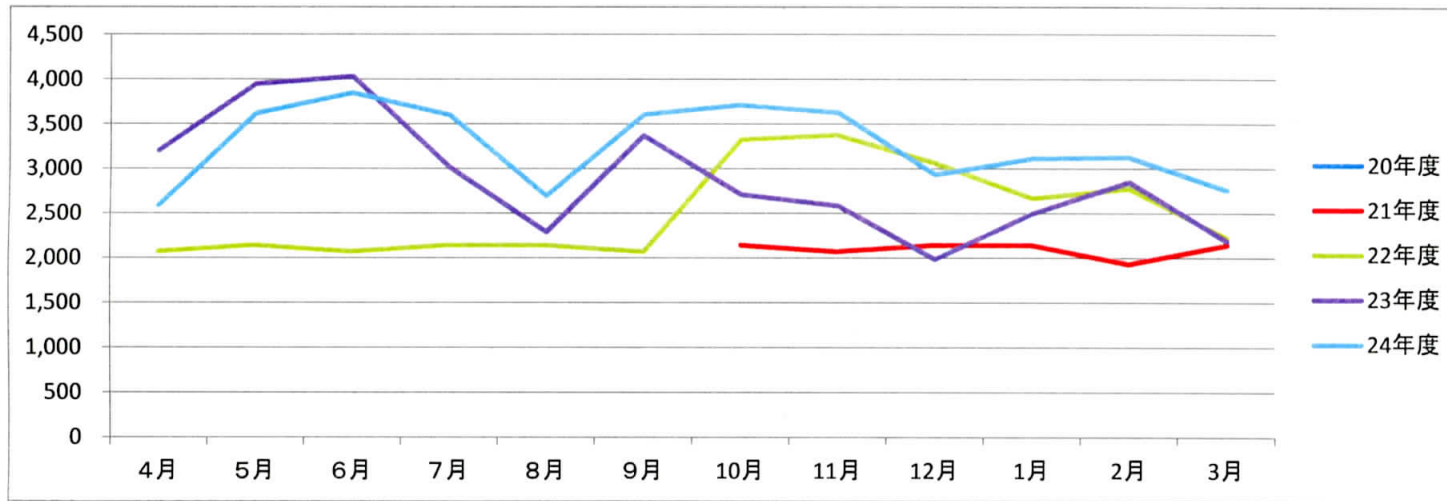
・高齢者の利用については、Sバス北部線への乗継の利便性やJR大海駅への接続が周知されたことにより、一定数の利用者を得ています。

・鳳来中学校の意見発表では、「通学の際に2回の乗継ぎが不便である。」という意見が出ており、検討課題となっています。

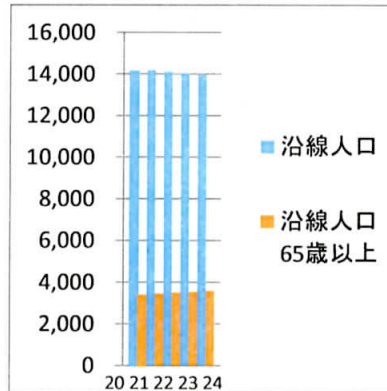
作手線利用実績

(人)

	路線名	4月	5月	6月	7月	8月	9月	10月	11月	12月	1月	2月	3月	合計
20年度	作手線													0
21年度	作手線							2,146	2,077	2,146	2,146	1,938	2,146	12,599
22年度	作手線	2,077	2,146	2,077	2,146	2,146	2,077	3,329	3,381	3,071	2,672	2,779	2,230	30,131
23年度	作手線	3,205	3,948	4,035	3,021	2,293	3,373	2,714	2,590	1,991	2,500	2,854	2,195	34,719
24年度	作手線	2,596	3,618	3,851	3,604	2,697	3,609	3,715	3,632	2,937	3,120	3,133	2,767	39,279
	合計	7,878	9,712	9,963	8,771	7,136	9,059	11,904	11,680	10,145	10,438	10,704	9,338	116,728



年度	項目	単位(人)	65歳以上の割合
平成20年度	沿線人口	14,164	23.9%
	沿線人口(65歳以上)	3,388	
平成21年度	沿線人口	14,233	24.5%
	沿線人口(65歳以上)	3,481	
平成22年度	沿線人口	14,139	25.0%
	沿線人口(65歳以上)	3,529	
平成23年度	沿線人口	14,072	25.3%
	沿線人口(65歳以上)	3,556	
平成24年度	沿線人口	13,975	25.9%
	沿線人口(65歳以上)	3,619	

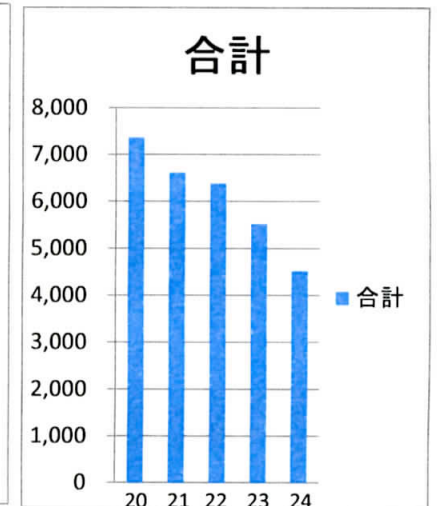
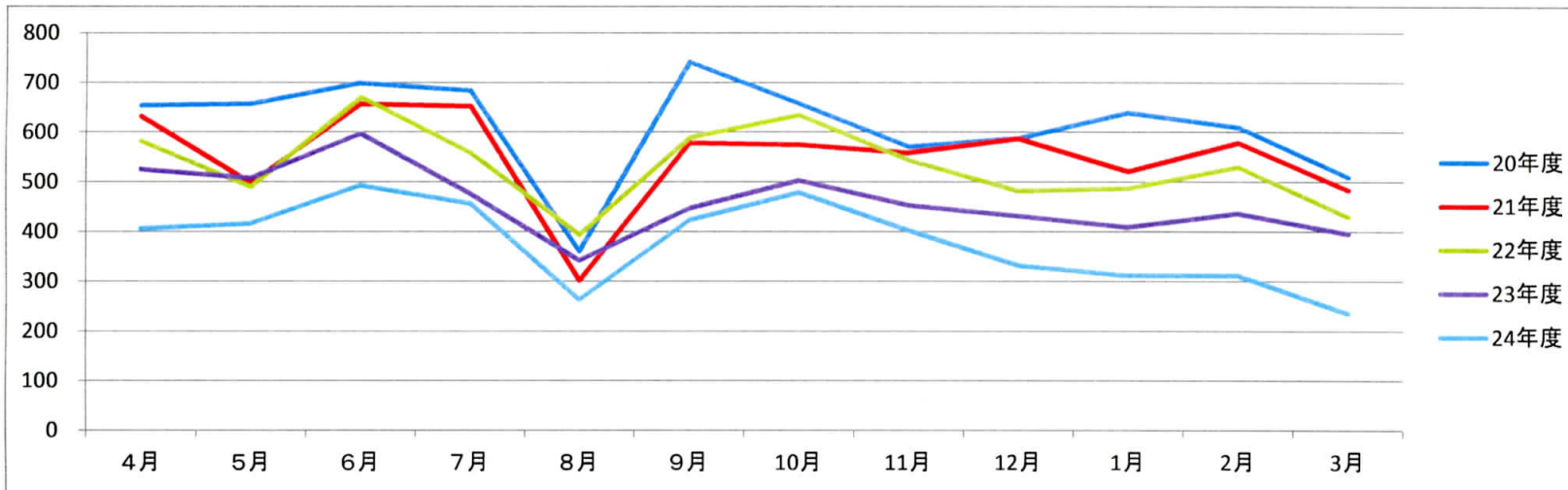


・平成20年4月増便
 ・平成22年10月増便、ルート変更、運賃の変更(キロ制⇒200円・400円)としたこと
 ことで利便性が高まったことにより、利用者は増加しています。

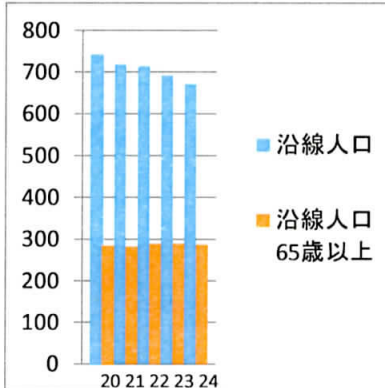
守義線利用実績

(人)

	路線名	4月	5月	6月	7月	8月	9月	10月	11月	12月	1月	2月	3月	合計
20年度	守義線	654	657	699	684	361	742	658	571	588	640	610	510	7,374
21年度	守義線	632	498	657	653	302	579	575	559	587	521	579	484	6,626
22年度	守義線	583	490	671	559	394	589	635	544	482	487	530	430	6,394
23年度	守義線	526	508	597	476	342	447	503	453	432	409	437	396	5,526
24年度	守義線	406	416	493	457	263	423	479	402	332	312	312	236	4,531
	合計	2,801	2,569	3,117	2,829	1,662	2,780	2,850	2,529	2,421	2,369	2,468	2,056	30,451



年度	項目	単位(人)	65歳以上の割合
平成20年度	沿線人口	742	38.3%
	沿線人口(65歳以上)	284	
平成21年度	沿線人口	719	39.5%
	沿線人口(65歳以上)	284	
平成22年度	沿線人口	715	40.7%
	沿線人口(65歳以上)	291	
平成23年度	沿線人口	693	42.0%
	沿線人口(65歳以上)	291	
平成24年度	沿線人口	672	43.0%
	沿線人口(65歳以上)	289	



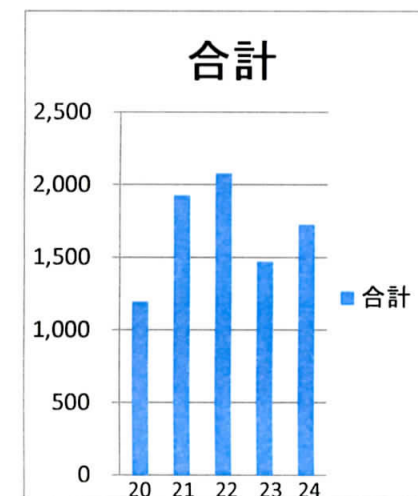
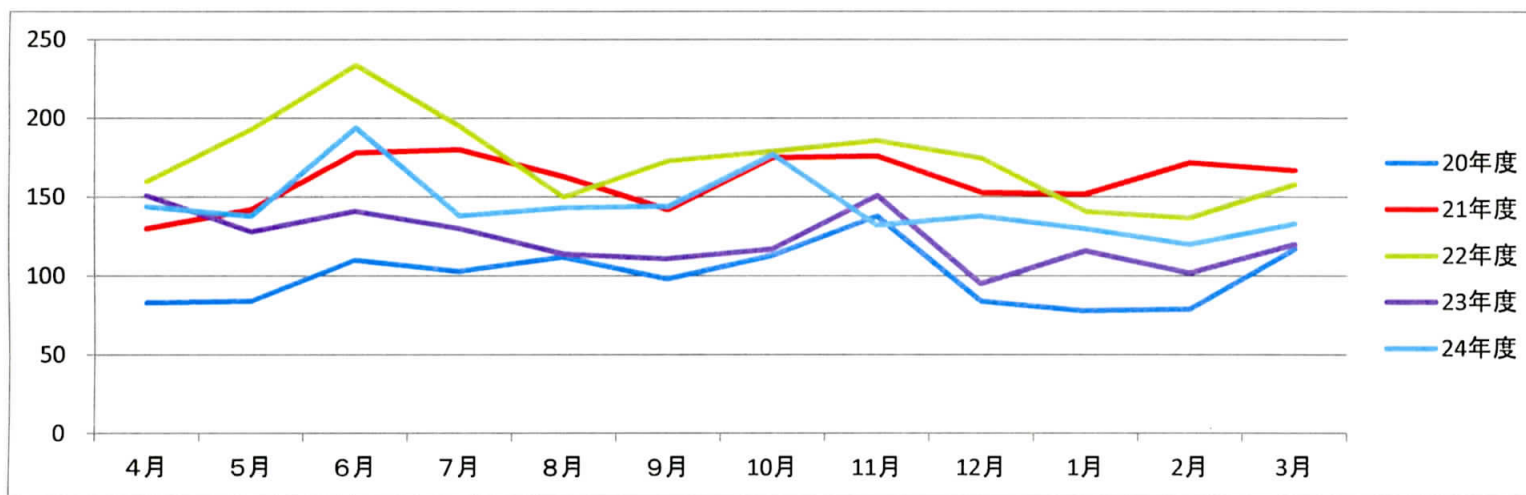
・路線沿線の高齢化率が最も高い路線であり、高齢者の足を確保するためには、大変重要な役割を担っています。

・高齢化率が最も高い路線であるため、潜在的ニーズがある可能性があります。

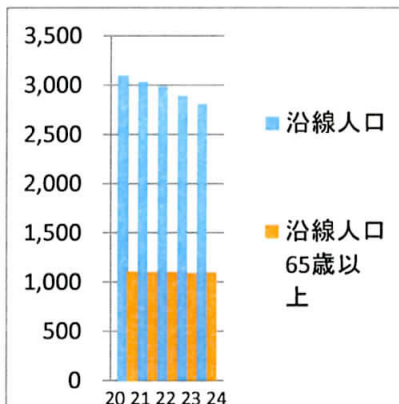
つくであしがる線利用実績

(人)

	路線名	4月	5月	6月	7月	8月	9月	10月	11月	12月	1月	2月	3月	合計
20年度	あしがる線	83	84	110	103	112	98	113	138	84	78	79	117	1,199
21年度	あしがる線	130	142	178	180	163	142	175	176	153	152	172	167	1,930
22年度	あしがる線	160	193	234	195	150	173	179	186	175	141	137	158	2,081
23年度	あしがる線	151	128	141	130	114	111	117	151	95	116	102	120	1,476
24年度	あしがる線	144	138	194	138	143	144	177	132	138	130	120	133	1,731
	合計	524	547	857	608	539	524	584	651	507	487	490	562	6,686



年度	項目	単位(人)	65歳以上の割合
平成20年度	沿線人口	3,094	35.5%
	沿線人口(65歳以上)	1,099	
平成21年度	沿線人口	3,037	36.5%
	沿線人口(65歳以上)	1,108	
平成22年度	沿線人口	2,987	37.1%
	沿線人口(65歳以上)	1,108	
平成23年度	沿線人口	2,898	37.9%
	沿線人口(65歳以上)	1,097	
平成24年度	沿線人口	2,811	39.2%
	沿線人口(65歳以上)	1,102	



・平成20年4月から国の地域公共交通活性化再生総合事業費補助金により、実証運行を始め、3年間の実証運行期間を経て、平成23年4月から運行継続をしています。

・曜日ごとの運行ですが、地域にとっては唯一の公共交通機関として、主に高齢者の方々の通院、買い物の用途に利用されています。