

バス利用者アンケート結果(速報)

1. アンケートの概要

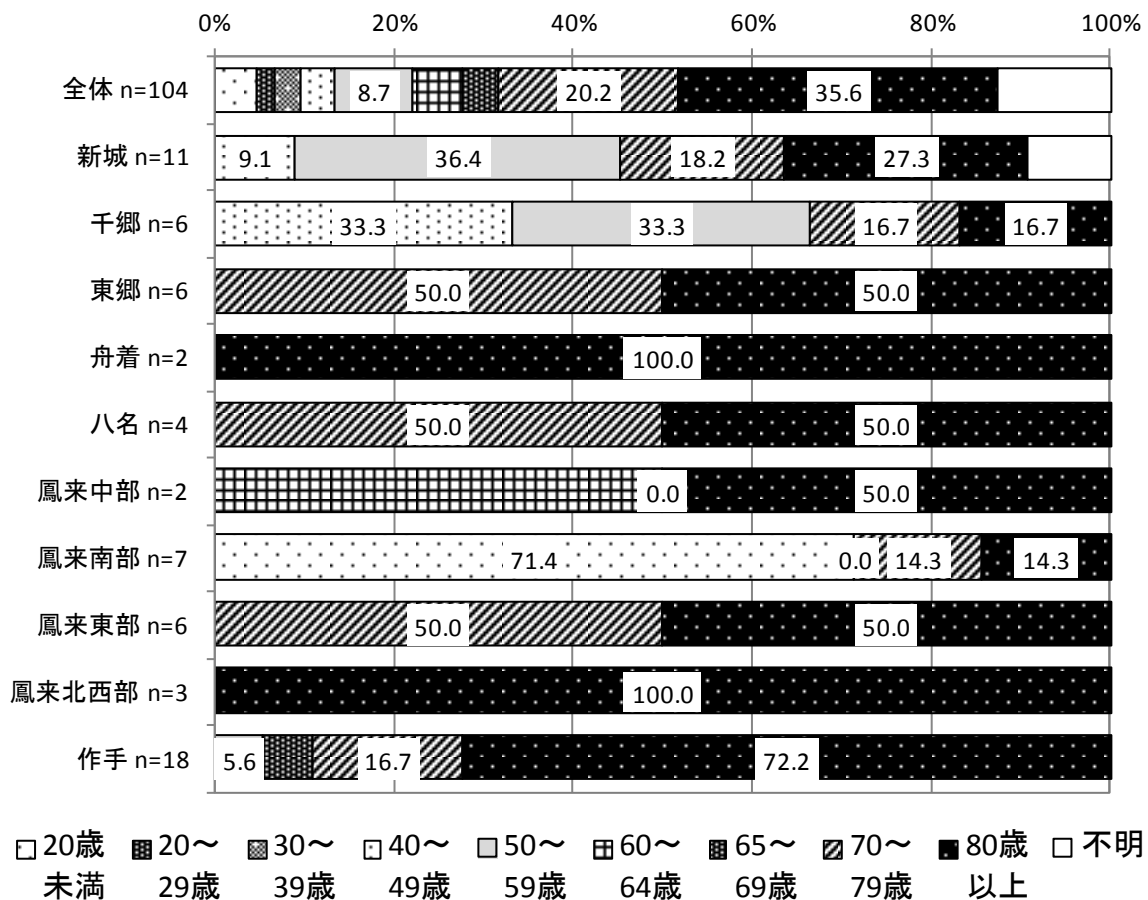
豊鉄バス・Sバスの既存路線の利用状況などを調査した。
調査の概要は、以下の通りである。

図表 利用者アンケート調査の概要

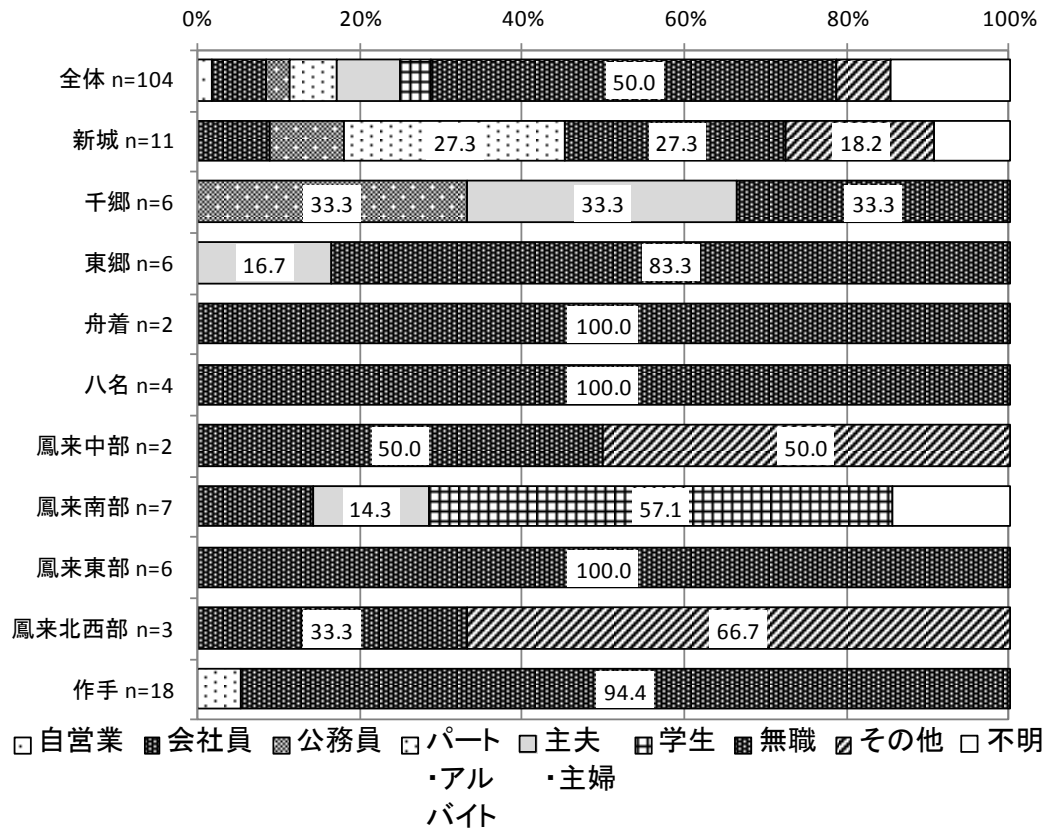
調査対象	豊鉄バス、Sバスの利用者 ※高校生・小中学生は別途調査するため、本調査では対象外とした
調査期間	平成28年3月3日(木)～3月5日(土)
調査方法	手渡し配布・郵送回収
配布・回収	配布：234件 回収：104件 回収率：44.4% ※回収期限を18日としているが、今回は11日まで届いたものを速報として集計した

2. 回答者属性

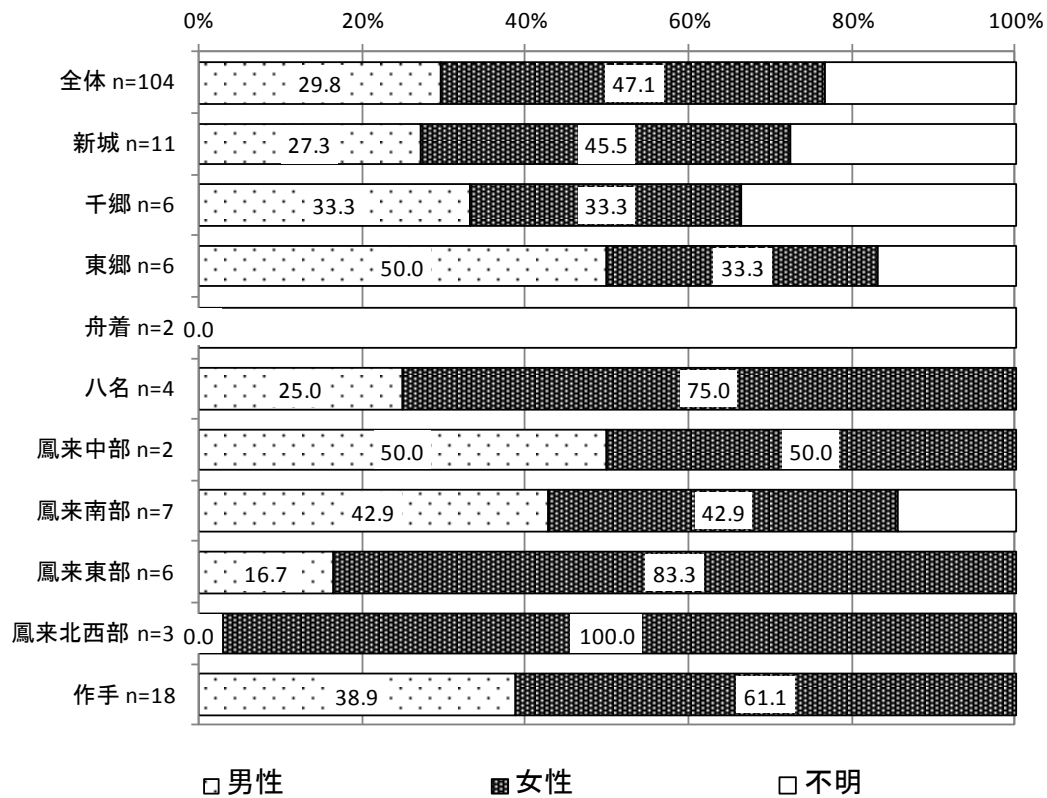
年齢



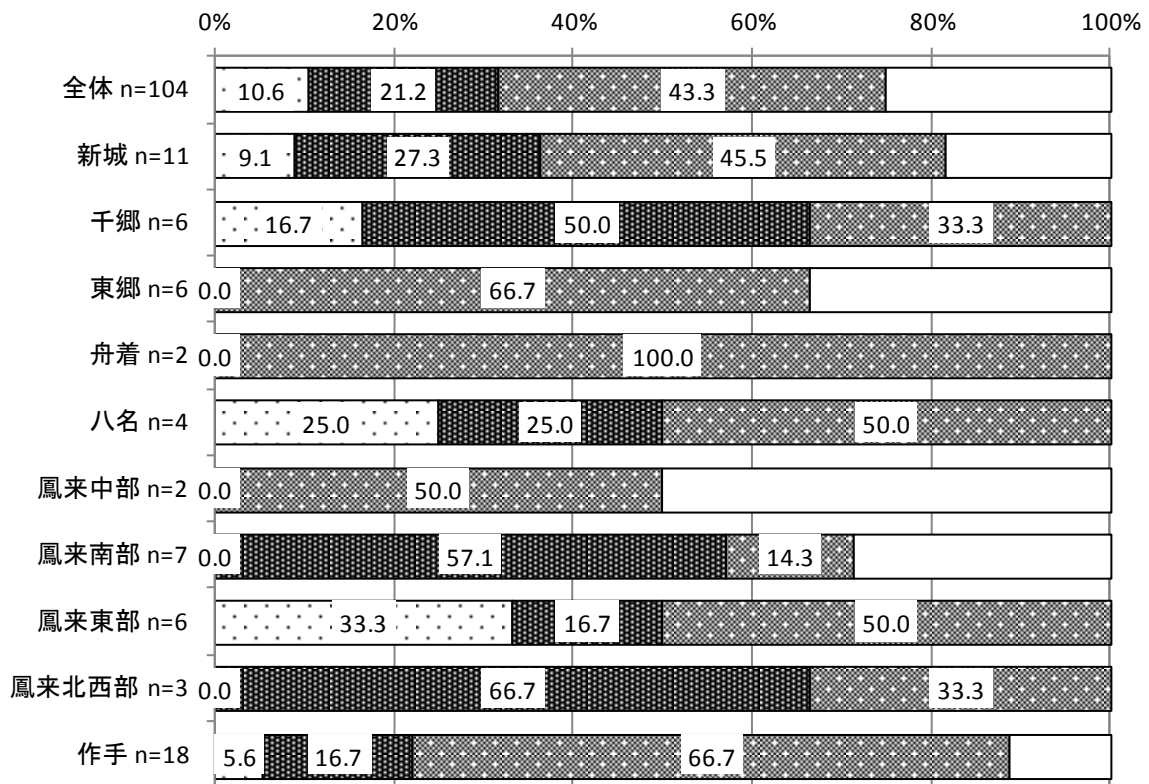
職業



性別



免許の保有状況



- 免許があり自由に使える車がある
- 免許や車は保有していないが、必要に応じ送迎をお願いできる人がいる
- 日常生活の交通手段で困ることが多い
- 不明

問1. 本日バスを利用した際の乗車バス停・降車バス停について教えてください。
 問2. 今回バスを利用してお出かけする目的は何ですか？

①新城地区にお住まいの人

往路			目的地(目的)	復路			回答者	
路線	乗車停留所	降車停留所		路線	乗車停留所	降車停留所	行政区名	年齢
西部線			(通院)				川上	80歳以上
		川田原	新城郵便局	新城市民病院・ピアゴ(通院・買物)	西部線	中町	川田原	
北部線	川上	今泉病院?	(通院・買い物)			川上	川上	80歳以上
		新城郵便局	新城中学校	西新町医院(通院)	タクシー			
作手線	新城富永	戸津呂	作手村(通勤)	作手線	戸津呂	新城富永	新城富永	40-49歳
田口新城線	上平井	田口	田口(通勤)				新城郵便局	50-59歳
新豊線	川田平	豊橋駅	豊橋競輪(その他)	新豊線	豊橋駅	川田平	川田平	80歳以上
	川田平	開運通二丁目	豊川市三蔵子(通勤)	新豊線	イオン前?	川田平	川田平	50-59歳
	新城栄町・新城駅口	豊川市民病院	豊川市民病院(通院) ※往路は送迎	新豊線	豊川市民病院	新城栄町・新城駅口	清水野	70-79歳
	新城富永	新城東高校	(通勤)				新城富永	50-59歳
	新城富永	新城東高校	うらら荘(通勤)				新城富永	50-59歳

②千郷地区にお住まいの人

往路			目的地(目的)	復路			回答者	
路線	乗車停留所	降車停留所		路線	乗車停留所	降車停留所	行政区名	年齢
西部線	川田原	新城郵便局	ピアゴ(買い物)				川田原	50-59歳
	川田原	新城郵便局	ピアゴ(買い物)				川田原	50-59歳
	市場台北	新城市役所	(その他)	新豊線	新城市民病院	大野田		80歳以上
	新城市民病院	大野田	新城市民病院・市役所(通院・その他)					70-79歳
作手線	千郷小学校前	作手高里	(通勤)	作手線	作手高里	千郷小学校前		40-49歳
新豊線	大野田	豊川市役所前	豊川市諏訪					40-49歳

③東郷地区にお住まいの人

往路			目的地(目的)	復路			回答者	
路線	乗車停留所	降車停留所		路線	乗車停留所	降車停留所	行政区名	年齢
北部線	追分	東郷西保育園	くまがい医院(通院)	北部線	東新町駅	追分		80歳以上
	追分	東郷西保育園	くまがい医院(通院)	北部線	東新町駅	追分		80歳以上
	信玄?	新城市民病院	杉山字町浦(その他)					70-79歳
	自宅前?	ピアゴ前?	市民病院、西新町病院、Aコープ、ピアゴ(通院・買物)					70-79歳
			新城市民病院(通院)	北部線	新城市民病院	東新町駅	平井区	80歳以上
田口新城線	八束穂	新城市民病院	新城市民病院(通院)			新城市民病院	八束穂	70-79歳

④舟着地区にお住まいの人

往路			目的地(目的)	復路			回答者	
路線	乗車停留所	降車停留所		路線	乗車停留所	降車停留所	行政区名	年齢
吉川市川線	市川	中町	ピアゴ(買い物)	吉川市川線	中町	市川		80歳以上
	市川	中町	ピアゴ(買い物)	吉川市川線	中町	市川		80歳以上

⑤八名地区にお住まいの人

往路			目的地(目的)	復路			回答者	
路線	乗車停留所	降車停留所		路線	乗車停留所	降車停留所	行政区名	年齢
中宇利線 西部線	曾根→新城市民病院 新城市民病院→杉山大東		春日眼科、ドラッグスギヤマ(通院・買物)	西部線 中宇利線	杉山大東→新城東高校 新城東高校→曾根		中宇利	80歳以上
中宇利線	新城市民病院	富岡	新城市民病院(通院)				富岡中部	70-79歳
	一鍬田公民館前	新城市民病院	春日眼科、ドラッグスギヤマ(通院・買物)	中宇利線	新城市民病院	一鍬田公民館前	一鍬田	70-79歳
	富岡公民館前	新城市民病院	ながた歯科(通院)	中宇利線	新城栄町・新城駅口	富岡公民館前	富岡中部	80歳以上

⑥鳳来中部地区にお住まいの人

往路			目的地(目的)	復路			回答者	
路線	乗車停留所	降車停留所		路線	乗車停留所	降車停留所	行政区名	年齢
秋葉七滝線	中央集会所前	本長篠B.T	もくせいの家ほうらい(通勤)				大野区	60-64歳
長篠山吉田線	蔵平		萩野医院(通院)	長篠山吉田線	本長篠B.T	蔵平	蔵平	80歳以上

⑦鳳来南部地区にお住まいの人

往路			目的地(目的)	復路			回答者	
路線	乗車停留所	降車停留所		路線	乗車停留所	降車停留所	行政区名	年齢
長篠山吉田線	郷ヶ平	本長篠B.T	鳳来中学校(通学)	長篠山吉田線				20歳未満
	多田野下	本長篠B.T	鳳来中学校、本長篠～飯田線～千郷中、小坂井中(通学、買い物、部活の試合)	長篠山吉田線	本長篠B.T	多田野下	多田野	20歳未満
	下吉田	本長篠B.T	鳳来中学校(通学)	長篠山吉田線	本長篠B.T	下吉田	下吉田	20歳未満
	下吉田	本長篠B.T	鳳来中学校(通学)	長篠山吉田線	本長篠B.T	下吉田	山吉田	20歳未満
	下吉田	農協前	鳳来中学校(通学)	長篠山吉田線	農協前	下吉田	五反田	20歳未満
	下吉田	本長篠B.T						80歳以上
田口新城線		本長篠駅前	豊川信用金庫	田口新城線	本長篠駅前			70-79歳

⑧鳳来東部地区にお住まいの人

往路			目的地(目的)	復路			回答者	
路線	乗車停留所	降車停留所		路線	乗車停留所	降車停留所	行政区名	年齢
秋葉七滝線 豊鉄バス	ハンノ木→本長篠B.T (豊鉄バスでの行先不明)		新城市民病院、ほうらいクリニック(通院)	JR 秋葉七滝線	新城駅→本長篠駅 本長篠B.T→ハンノ木			70-79歳
秋葉七滝線	向久保	本長篠B.T	ほうらいクリニック、新城市民病院、こんたつく(通院・買物)	秋葉七滝線	本長篠B.T	向久保	七郷一色	80歳以上
	寺林	本長篠B.T	開発センター(その他)	秋葉七滝線	本長篠B.T	寺林	富永	70-79歳
田口新城線	長篠保育園前	新城栄町・新城駅口	新城市民病院、原家具店、Aコープ、ピアゴ(通院・買物)					70-79歳
	丁塚							80歳以上
	丁塚							80歳以上

⑨鳳来北西部地区にお住まいの人

往路			目的地(目的)	復路			回答者	
路線	乗車停留所	降車停留所		路線	乗車停留所	降車停留所	行政区名	年齢
田口新城線	玖老勢	水上	長篠(届け物)					80歳以上
	本長篠	新城市内Aコープ?	(買い物)		新城市内Aコープ?		本長篠	80歳以上
田口新城線, 新豊線	玖老勢		静厳堂、サクラ眼科、石川整形市民病院、ピアゴ、カーマ、シーズ、海老美容院、長篠、床屋(通院、買い物、その他)				玖老勢	80歳以上

⑩作手地区にお住まいの人

往路			目的地(目的)	復路			回答者	
路線	乗車停留所	降車停留所		路線	乗車停留所	降車停留所	行政区名	年齢
守義線	伍領		Aコープ、役場、農協(買い物、その他)					80歳以上
	川尻		作手診療所(通院)	守義線	高里			70-79歳
	高里		作手診療所、Aコープ(通院、買い物)		菅沼			70-79歳
	菅沼	診療所前	作手診療所、ヤマザキデイリー、Aコープ高里店(通院・買物)	守義線	診療所前			50-59歳
	田原	診療所	作手診療所、Aコープ(通院、買い物)	守義線	診療所前	田原		80歳以上
作手線	野郷	野郷	新城病院 眼科、Aコープ、ピアゴ(通院、買物)				白鳥	80歳以上
	和田	新城栄町・新城駅口	京都(その他)				和田	65-69歳
つくであしがる線	鴨ヶ谷	診療所前	作手診療所(通院)	つくであしがる線	診療所前	鴨ヶ谷		80歳以上
	大和田	(戸津呂で乗継) 診療所前、改善センター前	診療所、改善センター、杉平(通院、その他)					80歳以上
	市場	診療所前	作手診療所、Aコープ(通院・買い物)	つくであしがる線	高里	市場		80歳以上
	下木和田		作手診療所(通院)					80歳以上
	大田代	診療所前	作手診療所、作手虹の里(通院、その他)				田代行政区	80歳以上
	相寺	診療所前	診療所(その他)		Aコープ	相寺	相寺	80歳以上
	自宅前?	改善センター前	作手農協、改善センター(買い物、その他)	つくであしがる線	改善センター前	自宅前		80歳以上
	岩波	診療所前	作手診療所(通院)	つくであしがる線	診療所前	岩波	岩波	70-79歳
	鴨ヶ谷	診療所前	作手診療所(通院)	つくであしがる線	診療所前	鴨ヶ谷		80歳以上
	相寺	診療所前	作手診療所、Aコープ(通院、買い物)	つくであしがる線	診療所前	相寺	白鳥	80歳以上
野郷	新城中町	今泉病院、さくら眼科、歯科、森田屋、ピアゴ(通院、買い物)	つくであしがる線	新城中町	ピアゴ前?	作手白鳥	80歳以上	

⑪設楽町にお住まいの人

往路			目的地(目的)	復路			回答者	
路線	乗車停留所	降車停留所		路線	乗車停留所	降車停留所	行政区名	年齢
田口新城線	田内	新城郵便局	ユーアート、ピアゴ(買い物)	田口新城線	新城郵便局	田内	設楽	80歳以上
田口新城線	清崎	新城警察署	ピアゴ(買い物)	田口新城線	ピアゴ?	清崎	設楽町	80歳以上
田口新城線	田口	新城市民病院	新城市民病院(通院)				設楽町	70-79歳
田口新城線	田口	本長篠	名古屋港(その他)				設楽町	70-79歳
田口新城線	田口		さくら眼科、ピアゴ(通院、買い物)			田口	設楽町田口	65-69歳
田口新城線	田口	上平井	ピアゴ(買い物)				田口	80歳以上
新豊線	田口	上平井	ピアゴ(買い物)	新豊線	郵便局前	田口	田口	70-79歳

⑫その他

往路			目的地(目的)	復路			回答者	
路線	乗車停留所	降車停留所		路線	乗車停留所	降車停留所	行政区名	年齢
西部線	長全寺	ちさと支店、病院	新城市民病院、ちさと支店(通院、買い物)					
作手線	新城栄町・新城駅口	つくで手作り村	知人宅訪問(その他)					
作手線	和田	新城栄町・新城駅口	京都(その他)					
作手線	作手高里	下平井	さくら眼科(通院)		中町			
長篠山吉田線	黄柳野橋					黄柳野橋		
守義線	善夫	高里	作手農協、加藤理髪(買い物、その他)	守義線	高里	善夫		
つくであしがる線	田代老人憩いの家前	農協						
つくであしがる線	下り沢	診療所前	作手診療所(通院)	つくであしがる線				
田口新城線	本長篠駅前	海老	川売の梅を見に(その他)	田口新城線	海老	鳳来寺	名古屋市	30-39歳
田口新城線	海老	鳳来寺	鳳来寺参拝(その他)	田口新城線	鳳来寺	本長篠駅前	名古屋市	30-39歳
田口新城線 Sバス	本長篠駅前→田口 田口→上津具		根羽まで歩き!(その他)				名古屋市	60-64歳
田口新城線	本長篠駅前	田口	田口(その他)					50-59歳
田口新城線	新城栄町・新城駅口	鳳来大石	静巖堂医院(通院)	田口新城線	鳳来大石	新城		
田口新城線	本長篠駅前			田口新城線	鳳来寺		豊橋	60-64歳

田口新城線	田口	新城郵便局	森田屋、スギヤマ、カーマ、美容室(買い物、その他)	田口新城線	新城郵便局	田口		70-79 歳
田口新城線	本長篠駅前	田口	設楽町役場(その他)	田口新城線	田口	新城警察署		
田口新城線	田口	新城警察署	ピアゴ(買い物)	田口新城線	新城市民病院	田口	神田	60-64 歳
田口新城線	小松口	新城市民病院	新城市民病院(通院)	田口新城線	新城市民病院	小松口		70-79 歳
田口新城線	本長篠	田口	県設楽支所(建設部)(その他)	田口新城線	田口	新城警察署		60-64 歳
田口新城線	本長篠駅前	海老	川売の梅(その他)	田口新城線	塚島	本長篠駅前		65-69 歳
田口新城線	新城警察署前	田口	設楽役場他(その他)	田口新城線	田口	本長篠駅前	西三河(岡崎市)	60-64 歳
田口新城線	水上		(通院)	田口新城線	鳳来大石市民病院前	鳳来大石		80 歳以上
田口新城線	本長篠	海老	川売(その他)	田口新城線	海老	本長篠	名古屋	40-49 歳
新豊線 西部線	変電所前→新城市民病院 新城市民病院→新城郵便局		ピアゴ新城店(買い物)	西部線 豊鉄バス	新城郵便局→新城東高校 新城東高校→豊橋方面		豊橋市	30-39 歳
新豊線	一宮総合支所前	開運通一丁目	就職面接(その他)	新豊線	開運通一丁目	一宮総合支所前	豊川市一宮町豊	50-59 歳
新豊線	川田	中町	新城市西入船(その他)				豊川市東土町	65-69 歳
新豊線	一宮総合支所	豊橋駅前	(通院、買い物)				一宮総合支所	80 歳以上
新豊線	野田	西新町	西新町医院(通院)					
新豊線	江島駅下	豊川体育館前	豊川市諏訪 3 丁目 148(その他)	一宮線	豊川消防署前	本宮の湯	豊川市東上町	20-29 歳
一宮線	本宮の湯	豊川体育館前	豊川市諏訪 3 丁目 148(その他)	一宮線	豊川消防署前	本宮の湯	豊川市東上町	20-29 歳

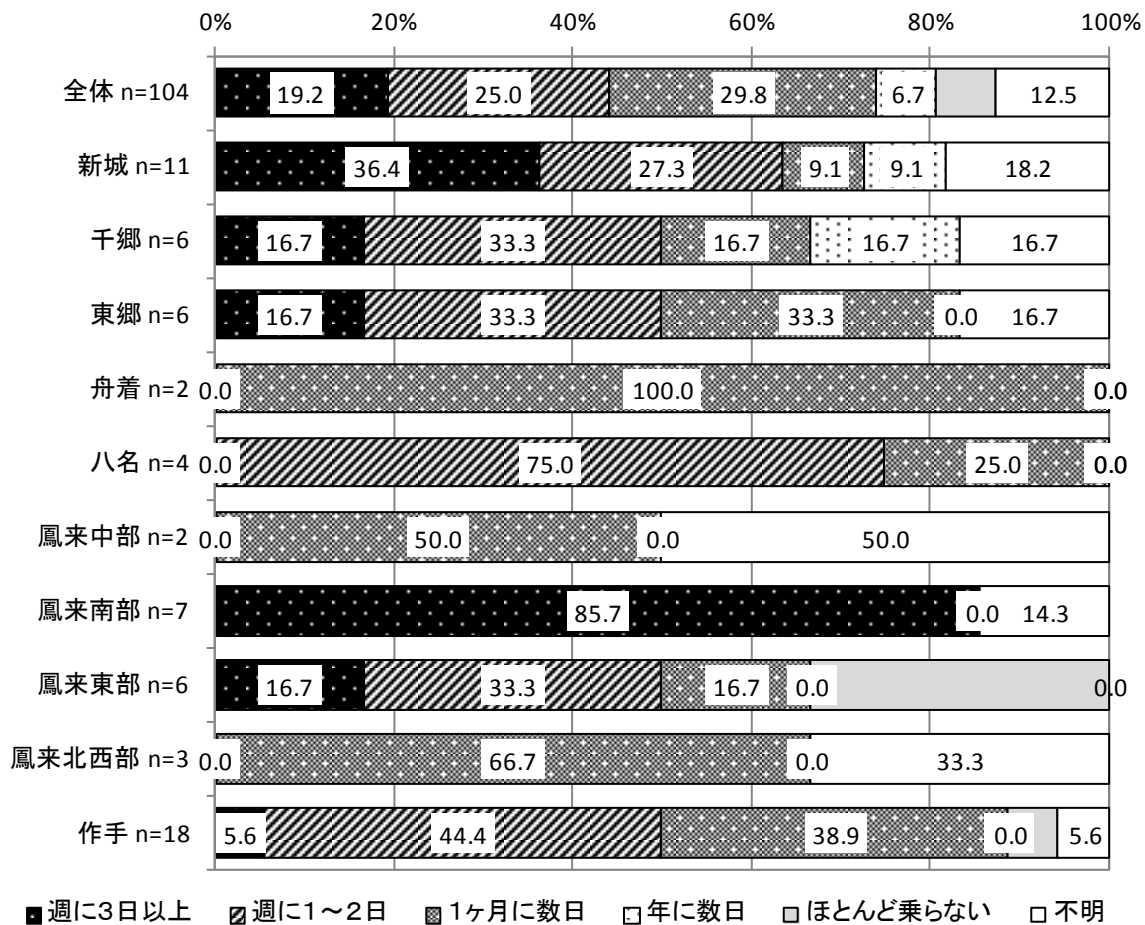
問2. 今回バスを利用してお出かけする目的は何ですか？（MA）

東郷、八名、作手では、「通院」が多くなっている。
舟着・鳳来北西部では、「買い物」が多くなっている。

		合計	通勤	通学	通院	買い物	その他	不明
全体		104	6.7	4.8	42.3	35.6	32.7	5.8
お住まいの地区	新城	11	45.5	0.0	45.5	18.2	9.1	0.0
	千郷	6	16.7	0.0	16.7	33.3	33.3	16.7
	東郷	6	0.0	0.0	83.3	16.7	16.7	0.0
	舟着	2	0.0	0.0	0.0	100.0	0.0	0.0
	八名	4	0.0	0.0	100.0	50.0	0.0	0.0
	鳳来中部	2	50.0	0.0	50.0	0.0	0.0	0.0
	鳳来南部	7	0.0	71.4	0.0	14.3	28.6	14.3
	鳳来東部	6	0.0	0.0	50.0	33.3	16.7	33.3
	鳳来北西部	3	0.0	0.0	33.3	66.7	66.7	0.0
	作手	18	0.0	0.0	77.8	50.0	33.3	0.0

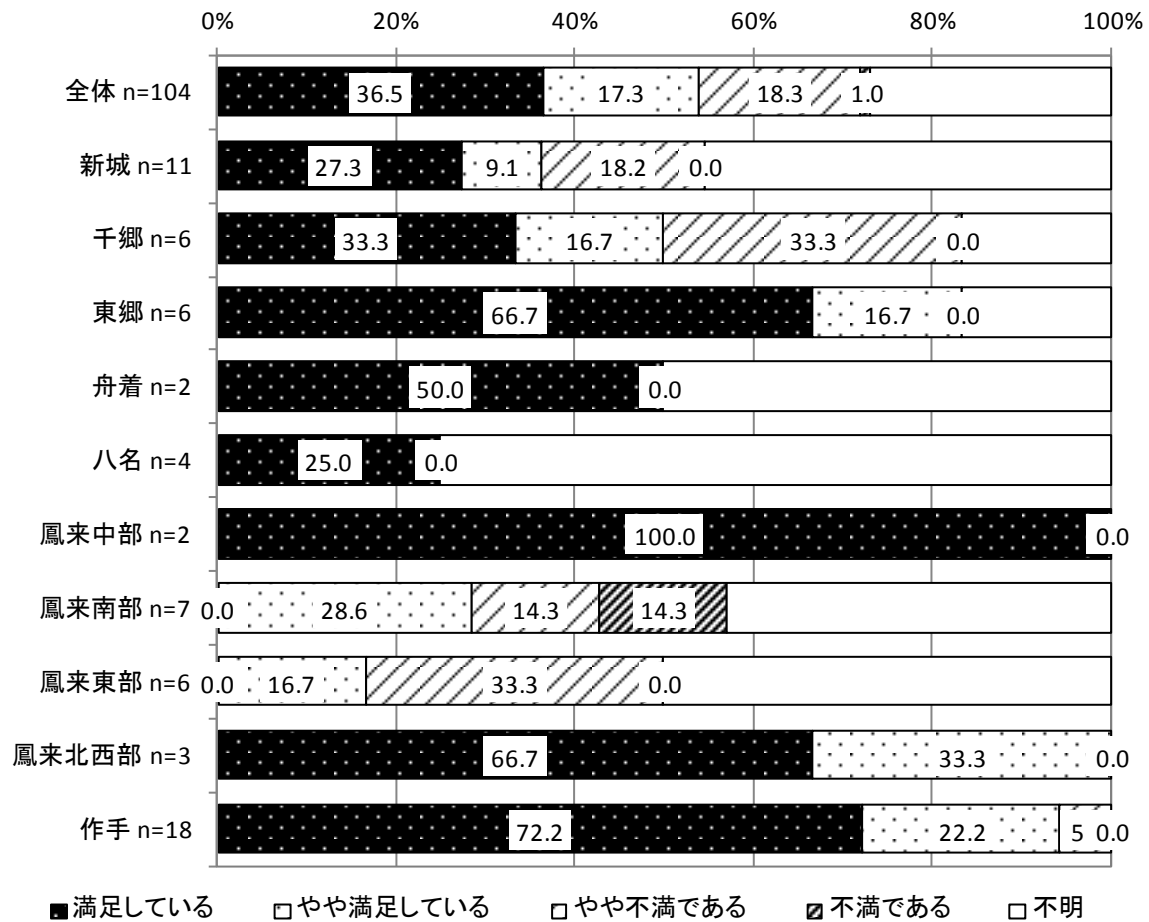
問3. あなたはどのくらいの頻度でバスを利用しますか？（SA）

「週に3回以上」でみると、鳳来南部が最も多いが、問2から通学利用である。
新城、千郷、東郷、八名、鳳来東部、は週に1日以上と回答した人が半数以上となっている。



問4. 現状のバスのサービス水準に対する満足度をお答えください。(SA)

「満足している」「やや満足している」を合わせた満足度でみると、多くの地域で「不満である」「やや不満である」を合わせた不満度よりも高くなっているが、鳳来南部とお鳳来北西部においては同じまたは下回っている。



※問4で「満足している」「やや満足している」と回答した人のみ

問4-1. 満足の理由 (MA)

「目的地に行くのに便利」「自宅から停留所が近い」に集中しているが、千郷では「乗りたい時間に運行している」、東郷・舟着・八名では「運賃が安い」が、鳳来東部では「バスが最も早い手段である」が多くなっている。

	合計	目的地に行くのに便利	自宅から停留所が近い	乗りたい時間に運行している	運賃が安い	バスが最も早い交通手段である	その他	不明	
全体	56	55.4	57.1	14.3	37.5	23.2	7.1	0.0	
お住まいの地区	新城	4	25.0	100.0	25.0	25.0	25.0	0.0	0.0
	千郷	3	66.7	33.3	66.7	33.3	0.0	0.0	0.0
	東郷	5	20.0	80.0	20.0	60.0	20.0	0.0	0.0
	舟着	1	100.0	0.0	0.0	100.0	0.0	0.0	0.0
	八名	1	0.0	100.0	0.0	100.0	0.0	0.0	0.0
	鳳来中部	2	100.0	100.0	0.0	0.0	0.0	0.0	0.0
	鳳来南部	2	100.0	0.0	0.0	50.0	0.0	0.0	0.0
	鳳来東部	1	0.0	100.0	0.0	0.0	100.0	0.0	0.0
	鳳来北西部	3	66.7	33.3	0.0	33.3	33.3	0.0	0.0
	作手	17	70.6	64.7	11.8	35.3	29.4	0.0	0.0

※問4で「不満である」「やや不満である」と回答した人のみ

問4-2. 不満の理由 (MA)

千郷では「乗りたい時間に運行していない」「運行本数が少ない」が、鳳来南部では「運行本数が少ない」が、作手では「目的地に行くのに不便」「自宅から停留所が遠い」が多くなっている。

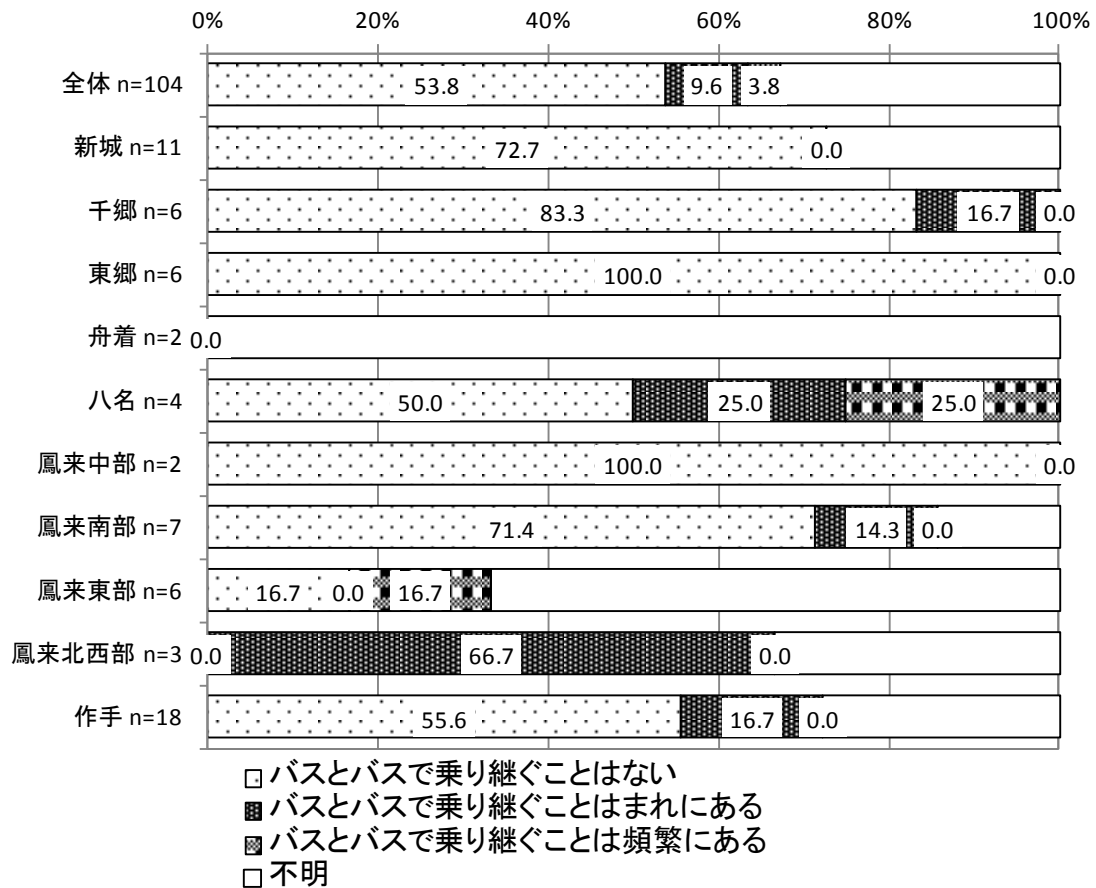
	合計	目的地に行くのに不便	自宅から停留所が遠い	乗りたい時間に運行していない	運賃が高い	目的地まで時間がかかる	運行本数が少ない	その他	不明	
全体	20	15.0	20.0	40.0	10.0	5.0	80.0	5.0	0.0	
お住まいの地区	新城	2	0.0	50.0	50.0	0.0	0.0	50.0	0.0	0.0
	千郷	2	0.0	0.0	100.0	0.0	0.0	100.0	0.0	0.0
	東郷	0	0.0	0.0	0.0	0.0	0.0	0.0	0.0	0.0
	舟着	0	0.0	0.0	0.0	0.0	0.0	0.0	0.0	0.0
	八名	0	0.0	0.0	0.0	0.0	0.0	0.0	0.0	0.0
	鳳来中部	0	0.0	0.0	0.0	0.0	0.0	0.0	0.0	0.0
	鳳来南部	2	0.0	50.0	0.0	50.0	0.0	100.0	0.0	0.0
	鳳来東部	2	50.0	0.0	50.0	0.0	50.0	50.0	0.0	0.0
	鳳来北西部	0	0.0	0.0	0.0	0.0	0.0	0.0	0.0	0.0
	作手	1	100.0	100.0	0.0	0.0	0.0	0.0	0.0	0.0

問5. バスとバスの乗り継ぎを行うことはありますか？（SA）

多くの地域で「バスとバスで乗り継ぐことはない」と回答している。

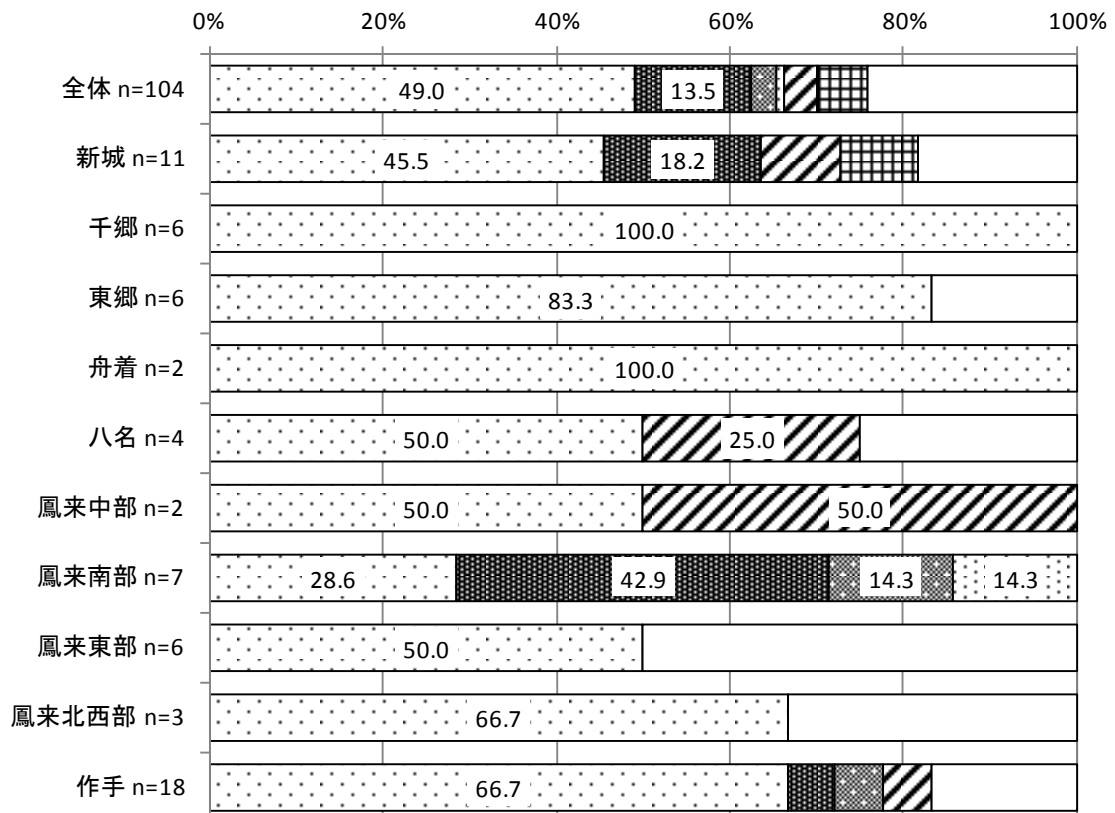
八名や鳳来東部で「バスとバスで乗り継ぐことは頻繁にある」が一定程度見られた。

「バスとバスで乗り継ぐことはまれにある」では、作手、鳳来北西部、千郷、八名で一定程度見られた。



問6. 現状では運行しているバス路線全てが赤字のため、市の補てんとバス事業者の努力により、何とか維持しています。今後のバスの運賃とバスのサービス水準(運行回数やルートなど)のあり方について、どのようにお考えですか？ (SA)

多くの地域で「現状は妥当な金額・サービス水準である」と回答している。
 鳳来南部では「市の負担を増やして、サービス水準を向上させてほしい」が多くなっている。
 鳳来中部や八名では、「運賃の値上げにより、市の負担を抑制してほしい」が一定程度見られる。



- 現状は妥当な金額・サービス水準である
- 市の負担を増やして、サービス水準を向上させてほしい
- (市の負担は増やさずに)運賃の値上げにより、サービス水準を向上させてほしい
- サービス水準を下げて、市の負担を抑制してほしい
- 運賃の値上げにより、市の負担を抑制してほしい(サービス水準は現状維持)
- その他
- 不明