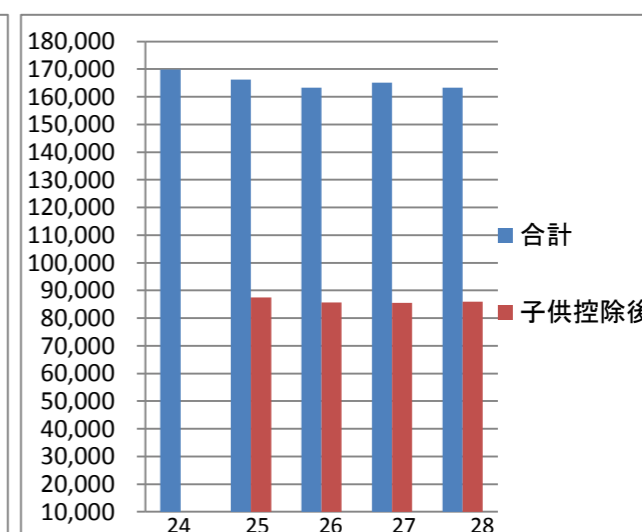
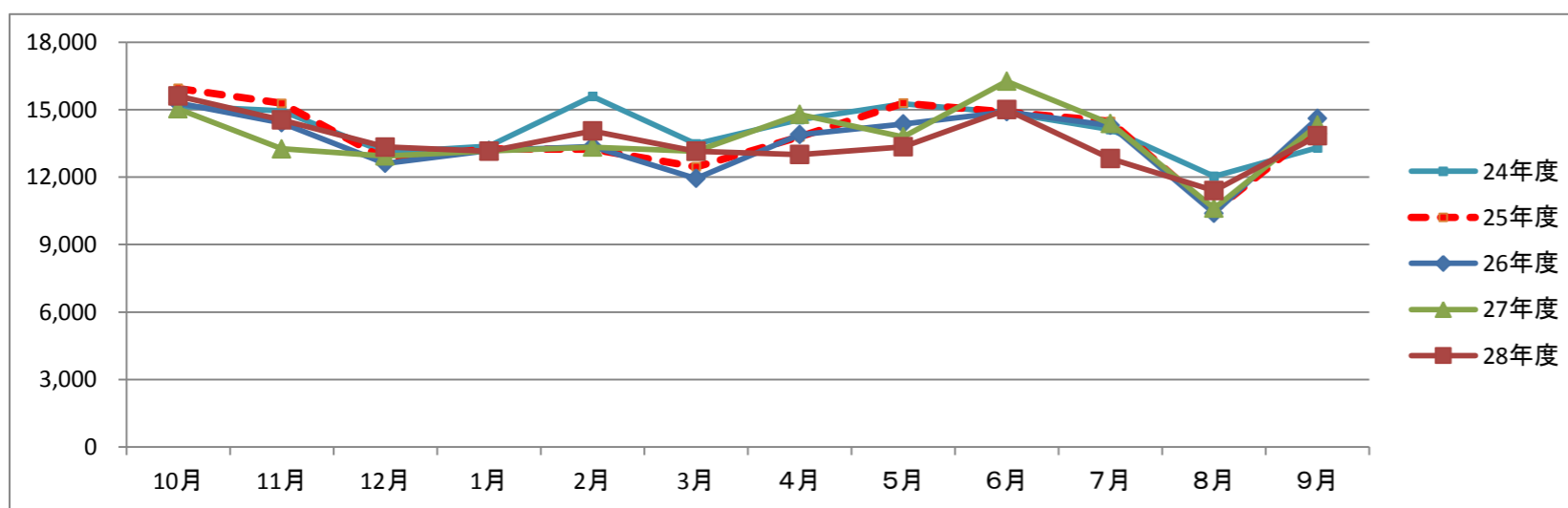


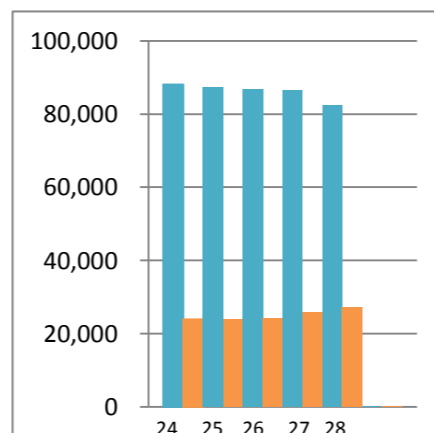
全路線利用実績

(人)

	運行期間	10月	11月	12月	1月	2月	3月	4月	5月	6月	7月	8月	9月	合計	子供控除後	子供利用
24年度	231001-240930	15,174	14,951	13,100	13,380	15,598	13,477	14,567	15,262	14,867	14,114	12,041	13,309	169,840		
25年度	241001-250930	15,953	15,288	12,793	13,260	13,246	12,463	13,794	15,297	14,894	14,482	10,498	14,171	166,139	87,404	78,735
26年度	251001-260930	15,295	14,412	12,611	13,186	13,367	11,940	13,898	14,367	14,906	14,303	10,392	14,620	163,297	85,603	77,694
27年度	261001-270930	15,040	13,261	12,943	13,175	13,332	13,147	14,794	13,791	16,263	14,376	10,611	14,320	165,053	85,582	79,471
28年度	271001-280930	15,619	14,548	13,342	13,156	14,055	13,149	13,006	13,345	15,003	12,823	11,402	13,846	163,294	85,907	77,387
29年度	281001-290930	13,748	13,625	12,311	12,377	12,992	12,130									
合計	(24年度~28年度)	77,081	72,460	64,789	66,157	69,598	64,176	70,059	72,062	75,933	70,098	54,944	70,266	827,623		



年度	項目	単位(人)	65歳以上の割合
平成24年度	沿線人口	88,115	27.1%
	沿線人口(65歳以上)	23,850	
平成25年度	沿線人口	87,331	27.4%
	沿線人口(65歳以上)	23,930	
平成26年度	沿線人口	86,758	28.0%
	沿線人口(65歳以上)	24,299	
平成27年度	沿線人口	86,541	29.9%
	沿線人口(65歳以上)	25,896	
平成28年度	沿線人口	82,340	32.9%
	沿線人口(65歳以上)	27,080	



・平成27年度と比較して、28年度は全体数で1,759人の利用者減となりましたが、これは小中学生の利用者が減少したためであり、一般の利用者は微増しています。

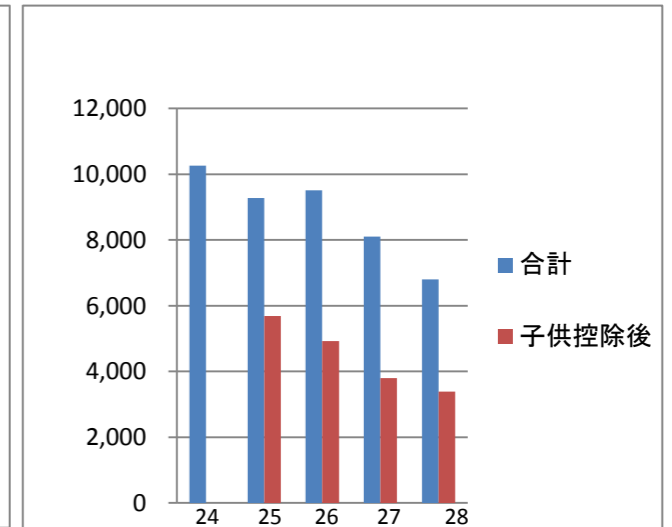
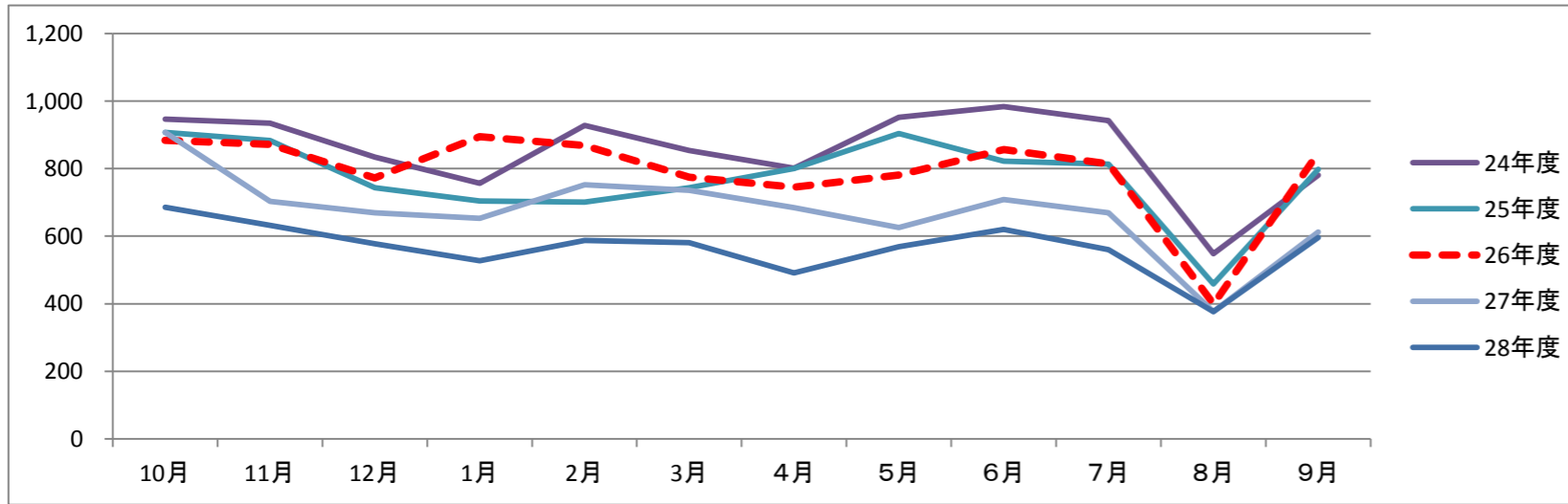
・65歳以上の人口は増加傾向にあり、沿線人口の高齢化率は30%台に突入しました。今後さらに増えていく高齢者が現在の場所で暮らし続けるため、買い物や通院など日常生活に必要なことが安心して行える生活環境の維持が重要であり、これを支えるため、いずれの路線も大変重要な役割を担っています。

報告資料1

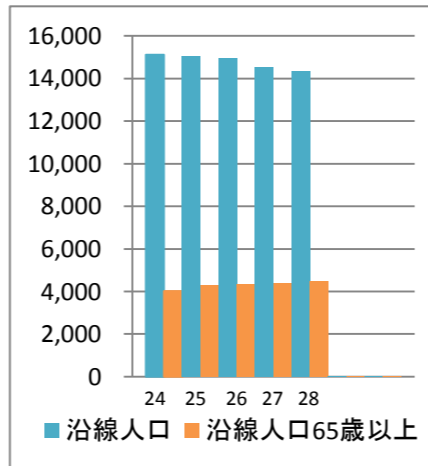
北部線利用実績

(人)

	運行期間	10月	11月	12月	1月	2月	3月	4月	5月	6月	7月	8月	9月	合計	子供控除後	子供利用
24年度	231001-240930	947	935	834	757	928	854	802	952	984	942	548	781	10,264		
25年度	241001-250930	907	883	744	704	701	744	800	904	822	814	459	798	9,280	5,689	3,591
26年度	251001-260930	884	872	773	895	869	775	745	781	857	814	399	848	9,512	4,920	4,592
27年度	261001-270930	907	703	669	653	752	736	685	626	709	669	376	612	8,097	3,798	4,299
28年度	271001-280930	686	632	578	527	587	581	491	569	620	560	376	596	6,803	3,389	3,414
29年度	281001-290930	597	686	539	525	593	535									
合計	(24年度~28年度)	4,928	4,711	4,137	4,061	4,430	4,225	3,523	3,832	3,992	3,799	2,158	3,635	43,956		



年度	項目	単位(人)	65歳以上の割合
平成24年度	沿線人口	15,116	26.6%
	沿線人口(65歳以上)	4,026	
平成25年度	沿線人口	15,029	28.5%
	沿線人口(65歳以上)	4,285	
平成26年度	沿線人口	14,938	29.1%
	沿線人口(65歳以上)	4,352	
平成27年度	沿線人口	14,531	30.4%
	沿線人口(65歳以上)	4,411	
平成28年度	沿線人口	14,340	31.3%
	沿線人口(65歳以上)	4,491	



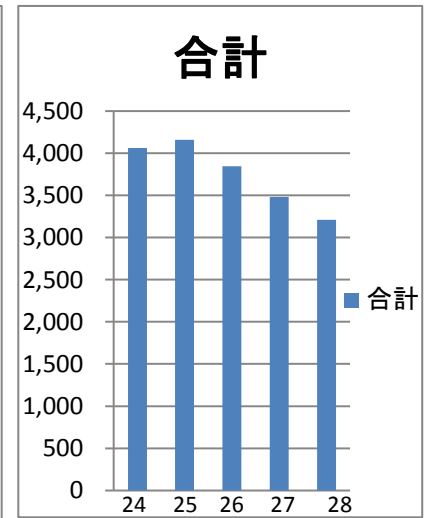
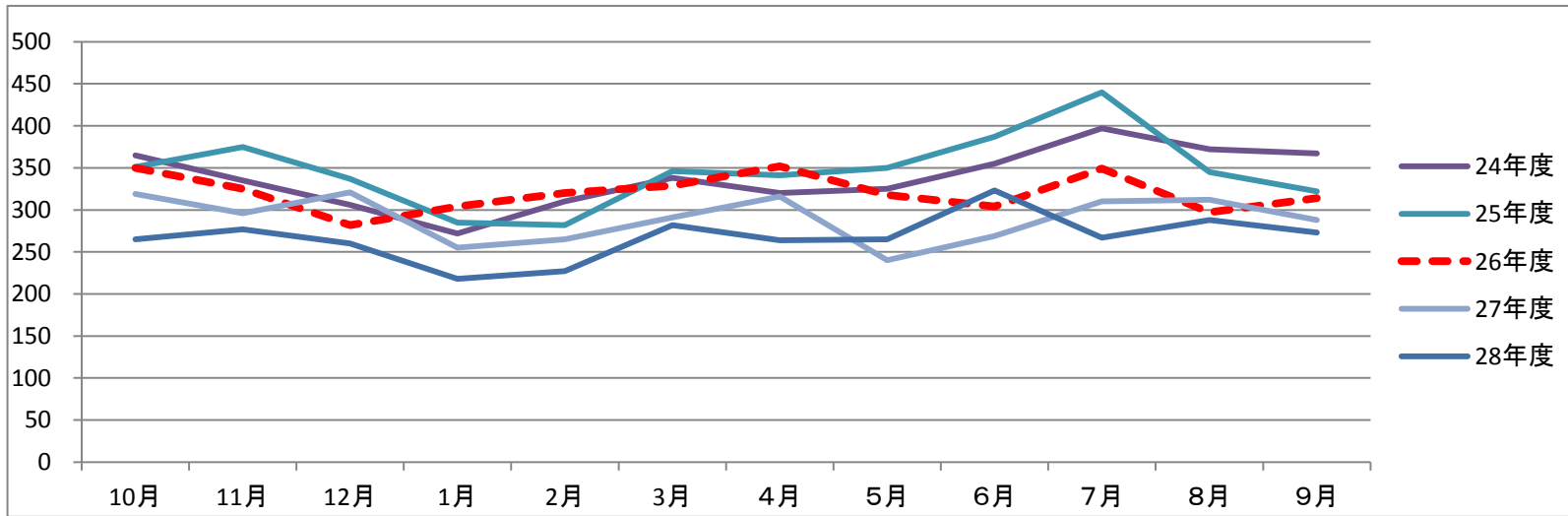
【主な利用者: 東郷東小児童、高齢者】

- ・例年8月に利用が減少しているのは、夏休みで小学生の利用が減少するためです。
- ・利用者が大きく減少しました。通学児童数を除いた利用者でみると、28年度は27年度と比較して約11パーセントの減少となりました。
- ・市中心部(市民病院や新城駅、大型商業施設)へ出かける事ができる路線であり、鳳来地区の塩瀬線からも乗継が可能であることから、高齢者の通院や買い物に利用されています。

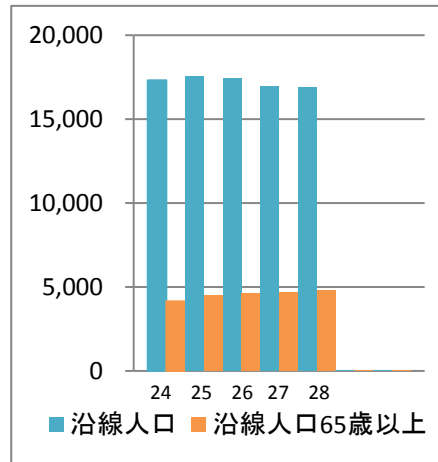
西部線利用実績

(人)

運行期間	10月	11月	12月	1月	2月	3月	4月	5月	6月	7月	8月	9月	合計
24年度 231001-240930	365	335	306	272	310	338	320	325	355	397	372	367	4,062
25年度 241001-250930	351	375	337	285	282	346	341	350	387	440	345	322	4,161
26年度 251001-260930	350	325	282	304	320	329	352	318	304	349	297	314	3,844
27年度 261001-270930	319	296	321	255	265	291	316	240	269	310	312	288	3,482
28年度 271001-280930	265	277	260	218	227	282	264	265	323	267	288	273	3,209
29年度 281001-290930	263	305	286	247	233	262							
合計 (24年度~28年度)	1,913	1,913	1,792	1,581	1,637	1,848	1,593	1,498	1,638	1,763	1,614	1,564	18,758



年度	項目	単位(人)	65歳以上の割合
平成24年度	沿線人口	17,320	24.0%
	沿線人口(65歳以上)	4,156	
平成25年度	沿線人口	17,534	25.8%
	沿線人口(65歳以上)	4,520	
平成26年度	沿線人口	17,439	26.4%
	沿線人口(65歳以上)	4,612	
平成27年度	沿線人口	16,952	27.7%
	沿線人口(65歳以上)	4,699	
平成28年度	沿線人口	16,870	28.3%
	沿線人口(65歳以上)	4,779	



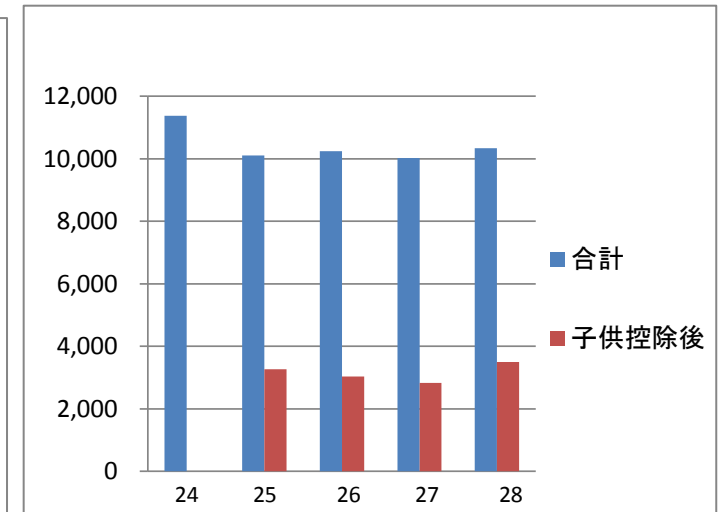
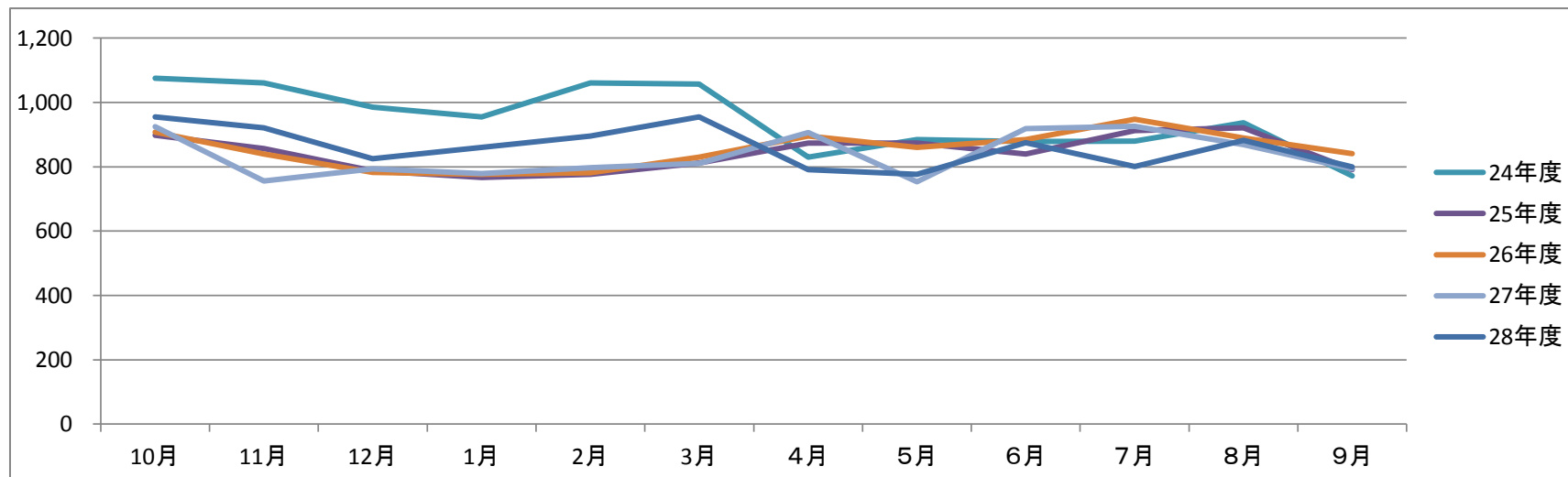
【主な利用者: 高齢者】

- ・平成20年7月から国の地域公共交通活性化再生総合事業費補助金を受けて、実証運行を開始し、平成23年4月から運行を継続しています。
- ・この路線は、Sバス全路線の中で最も沿線人口が多く65歳以上の人口も最多となっています。
- ・27年6月1日から、かねてより地元要望のあった川田地内にバス停を新設しました。
- ・29年1月4日から、川田・豊島地内で新たにバス停4か所を新設しました。

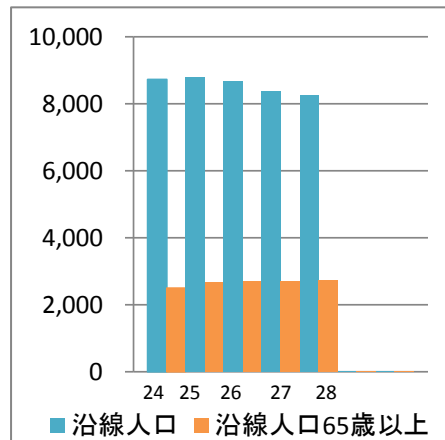
吉川市川線利用実績

(人)

	運行期間	10月	11月	12月	1月	2月	3月	4月	5月	6月	7月	8月	9月	合計	子供控除後	子供利用
24年度	231001-240930	1,075	1,060	985	955	1,060	1,057	830	884	878	880	937	772	11,373		
25年度	241001-250930	898	857	787	767	777	812	873	873	840	912	921	791	10,108	3,268	6,840
26年度	251001-260930	907	840	783	777	781	830	896	860	885	948	889	841	10,237	3,037	7,200
27年度	261001-270930	925	756	794	779	797	810	906	753	919	926	869	793	10,027	2,827	7,200
28年度	271001-280930	955	921	825	860	895	955	791	777	875	801	882	800	10,337	3,497	6,840
29年度	281001-290930	805	798	758	750	790	898									
合計	(24年度~28年度)	5,565	5,232	4,932	4,888	5,100	5,362	4,296	4,147	4,397	4,467	4,498	3,997	52,082		



年度	項目	単位(人)	65歳以上の割合
平成24年度	沿線人口	8,731	28.6%
	沿線人口(65歳以上)	2,499	
平成25年度	沿線人口	8,792	30.4%
	沿線人口(65歳以上)	2,677	
平成26年度	沿線人口	8,686	30.9%
	沿線人口(65歳以上)	2,687	
平成27年度	沿線人口	8,389	32.1%
	沿線人口(65歳以上)	2,696	
平成28年度	沿線人口	8,267	33.1%
	沿線人口(65歳以上)	2,736	



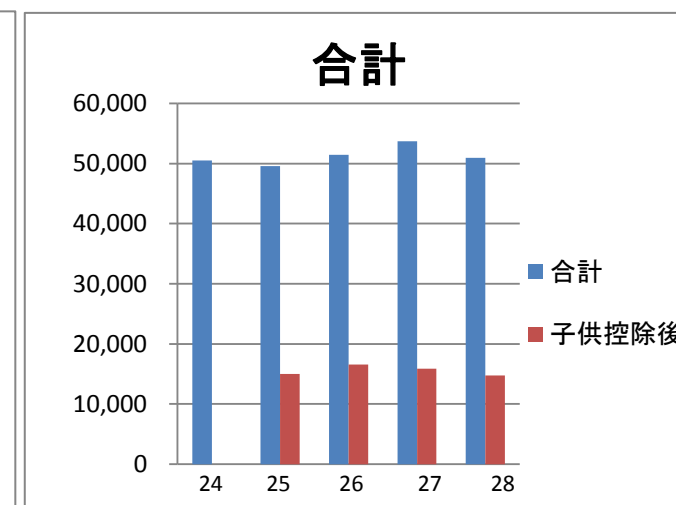
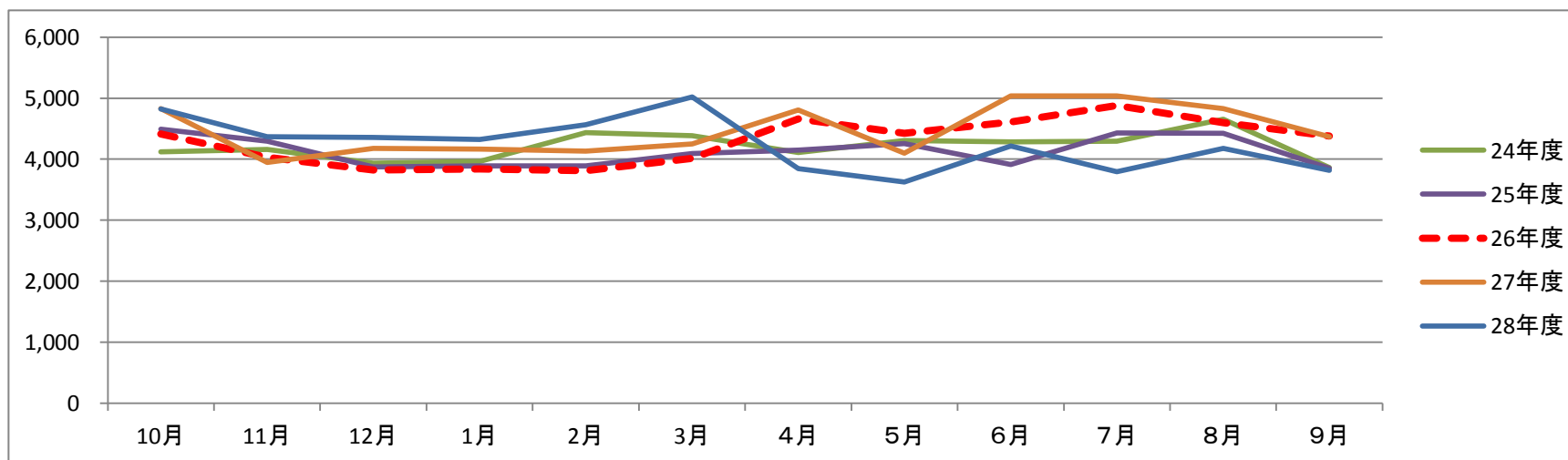
【主な利用者: 舟着小児童、高齢者】

・児童の利用が主であります。昨年度からの一般の利用者が増えています。

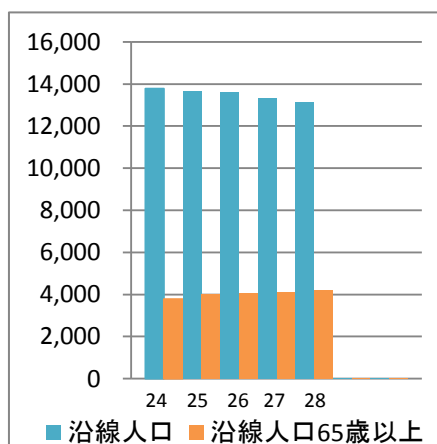
中宇利線利用実績

(人)

	運行期間	10月	11月	12月	1月	2月	3月	4月	5月	6月	7月	8月	9月	合計	子供控除後	子供利用
24年度	231001-240930	4,121	4,159	3,935	3,965	4,433	4,383	4,109	4,306	4,284	4,296	4,656	3,863	50,510		
25年度	241001-250930	4,494	4,296	3,875	3,892	3,890	4,091	4,149	4,256	3,911	4,428	4,422	3,850	49,554	14,994	34,560
26年度	251001-260930	4,412	4,028	3,820	3,842	3,810	4,015	4,660	4,422	4,609	4,881	4,596	4,381	51,476	16,556	34,920
27年度	261001-270930	4,831	3,948	4,174	4,168	4,130	4,250	4,808	4,098	5,038	5,037	4,827	4,368	53,677	15,877	37,800
28年度	271001-280930	4,823	4,367	4,357	4,322	4,564	5,018	3,847	3,624	4,216	3,796	4,179	3,818	50,931	14,751	36,180
29年度	281001-290930	3,830	3,816	3,643	3,608	3,866	4,260									
合計	(24年度～28年度)	26,511	24,614	23,804	23,797	24,693	26,017	21,573	20,706	22,058	22,438	22,680	20,280	256,148		



年度	項目	単位(人)	65歳以上の割合
平成24年度	沿線人口	13,776	27.4%
	沿線人口(65歳以上)	3,772	
平成25年度	沿線人口	13,672	29.2%
	沿線人口(65歳以上)	3,998	
平成26年度	沿線人口	13,598	29.9%
	沿線人口(65歳以上)	4,070	
平成27年度	沿線人口	13,299	30.9%
	沿線人口(65歳以上)	4,105	
平成28年度	沿線人口	13,148	31.7%
	沿線人口(65歳以上)	4,171	



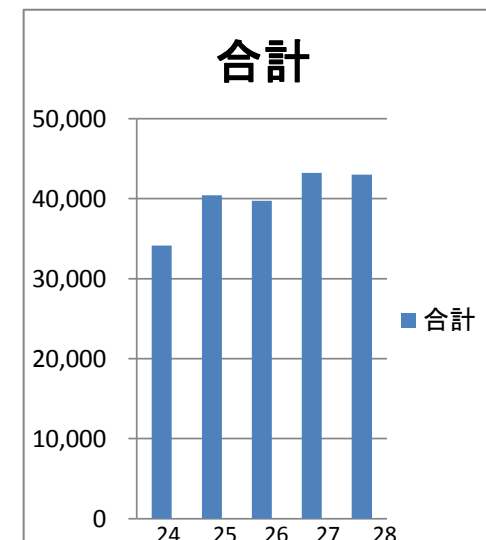
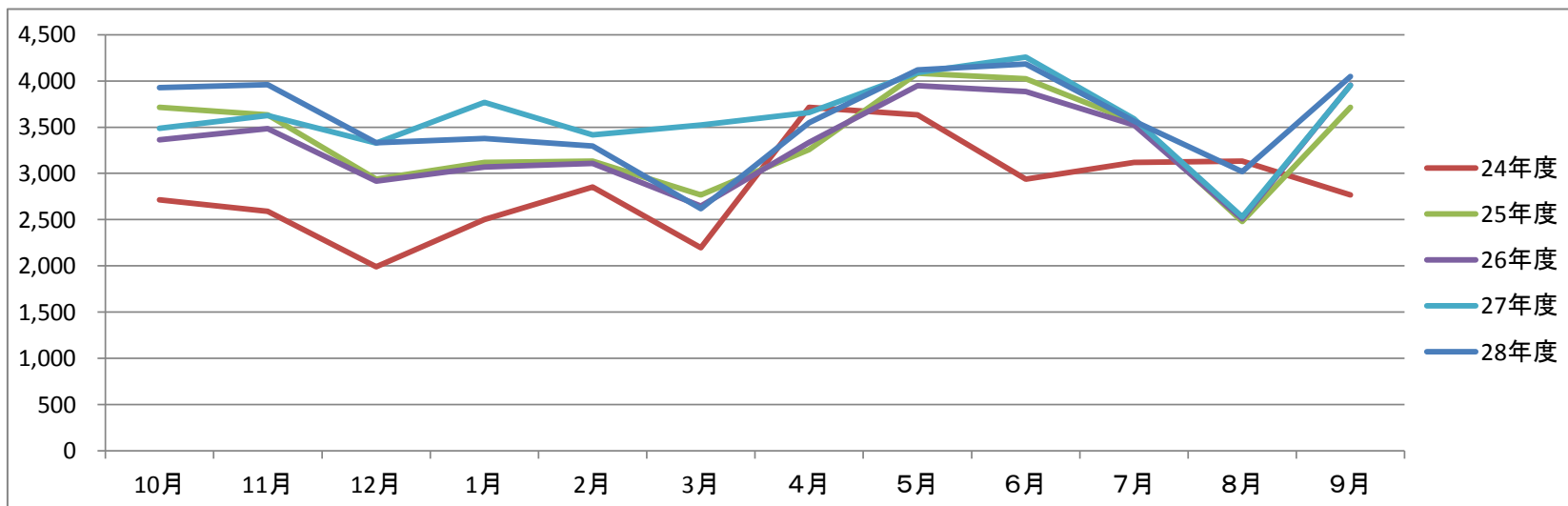
【主な利用者:八名小児童、高齢者】

・利用者の71パーセントが八名小へ通う児童で利用しています。昨年からの一般利用者は減っています。

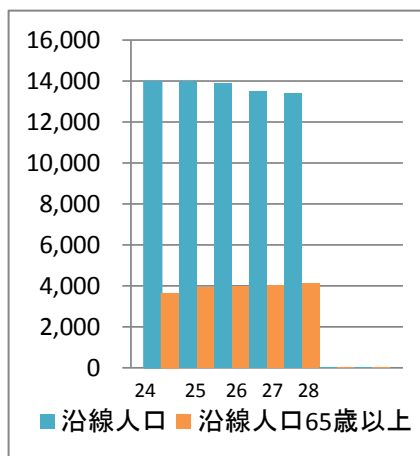
作手線利用実績

(人)

運行期間	10月	11月	12月	1月	2月	3月	4月	5月	6月	7月	8月	9月	合計	
24年度	231001-240930	2,714	2,590	1,991	2,500	2,854	2,195	3,715	3,632	2,937	3,120	3,133	2,767	34,148
25年度	241001-250930	3,715	3,632	2,937	3,120	3,133	2,767	3,258	4,084	4,025	3,558	2,480	3,714	40,423
26年度	251001-260930	3,364	3,484	2,916	3,069	3,109	2,646	3,336	3,950	3,885	3,522	2,509	3,955	39,745
27年度	261001-270930	3,487	3,627	3,327	3,768	3,418	3,525	3,659	4,091	4,258	3,592	2,528	3,954	43,234
28年度	271001-280930	3,929	3,961	3,331	3,378	3,295	2,618	3,547	4,119	4,184	3,566	3,020	4,049	42,997
29年度	281001-290930	4,019	3,770	3,291	3,615	3,366	2,690							
合計	(24年度~28年度)	17,209	17,294	14,502	15,835	15,809	13,751	17,515	19,876	19,289	17,358	13,670	18,439	200,547



年度	項目	単位(人)	65歳以上の割合
平成24年度	沿線人口	13,975	25.9%
	沿線人口(65歳以上)	3,619	
平成25年度	沿線人口	13,976	28.2%
	沿線人口(65歳以上)	3,935	
平成26年度	沿線人口	13,889	28.7%
	沿線人口(65歳以上)	3,981	
平成27年度	沿線人口	13,511	30.0%
	沿線人口(65歳以上)	4,050	
平成28年度	沿線人口	13,395	30.8%
	沿線人口(65歳以上)	4,127	



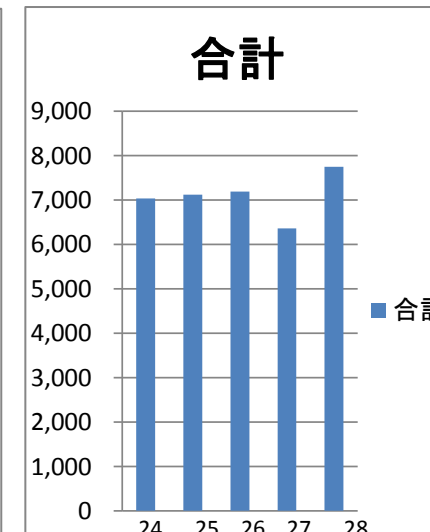
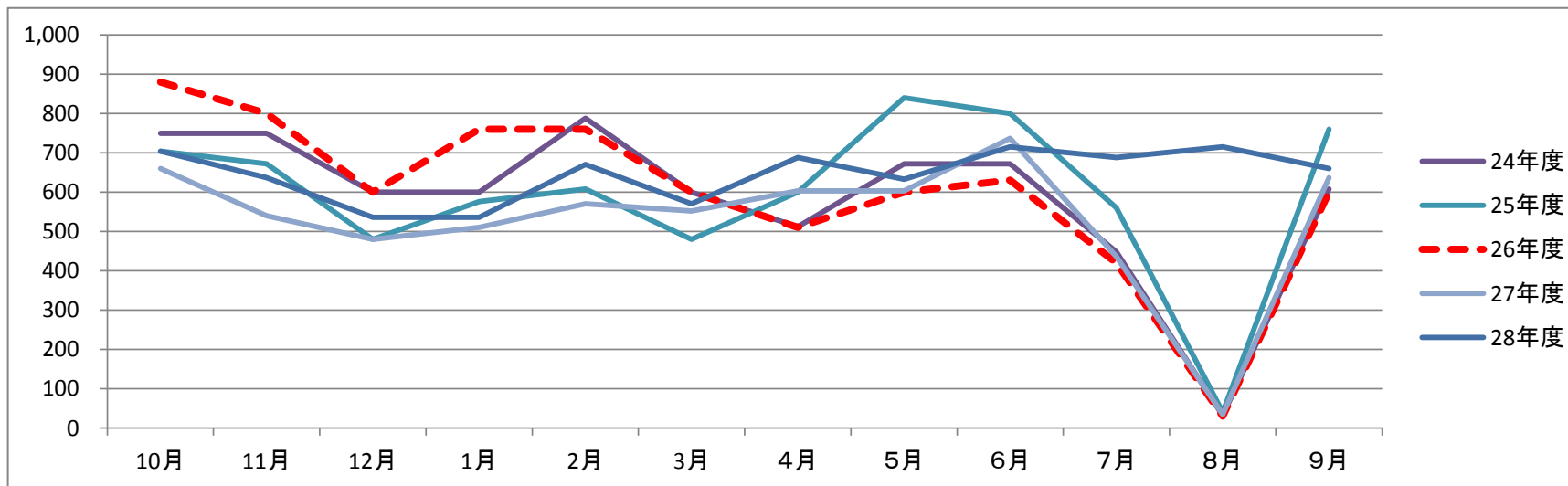
【主な利用者: 新城東高校生徒、
新城東高校作手校舎生徒、高齢者】

- ・平成22年10月に増便、ルート変更、運賃の変更(キロ制⇒200円・400円)としたことで利便性が高まりました。
- ・利用者が減っています。

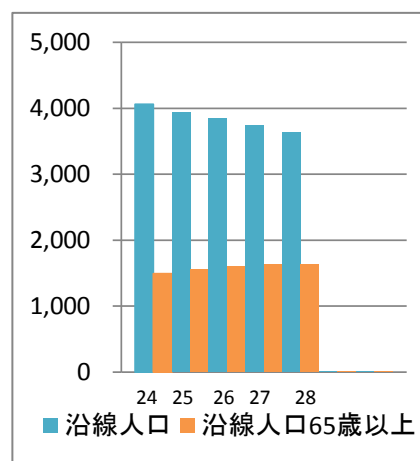
四谷千枚田新城線利用実績(旧本長篠海老線)

(人)

	運行期間	10月	11月	12月	1月	2月	3月	4月	5月	6月	7月	8月	9月	合計
24年度	231001-240930	750	750	600	600	788	600	512	672	672	448	32	608	7,032
25年度	241001-250930	704	672	480	576	608	480	600	840	800	560	40	760	7,120
26年度	251001-260930	880	800	600	760	760	600	510	600	630	420	30	600	7,190
27年度	261001-270930	660	540	480	510	570	552	603	603	737	436	34	637	6,362
28年度	271001-280930	704	637	536	536	670	570	688	633	715	688	715	660	7,752
29年度	281001-290930	688	660	633	633	633	715							
合計	(24年度~28年度)	3,698	3,399	2,696	2,982	3,396	2,802	2,913	3,348	3,554	2,552	851	3,265	35,456



年度	項目	単位(人)	65歳以上の割合
平成24年度	沿線人口	4,061	36.7%
	沿線人口(65歳以上)	1,490	
平成25年度	沿線人口	3,941	39.4%
	沿線人口(65歳以上)	1,552	
平成26年度	沿線人口	3,842	41.7%
	沿線人口(65歳以上)	1,603	
平成27年度	沿線人口	3,733	43.6%
	沿線人口(65歳以上)	1,628	
平成28年度	沿線人口	3,634	44.8%
	沿線人口(65歳以上)	1,628	



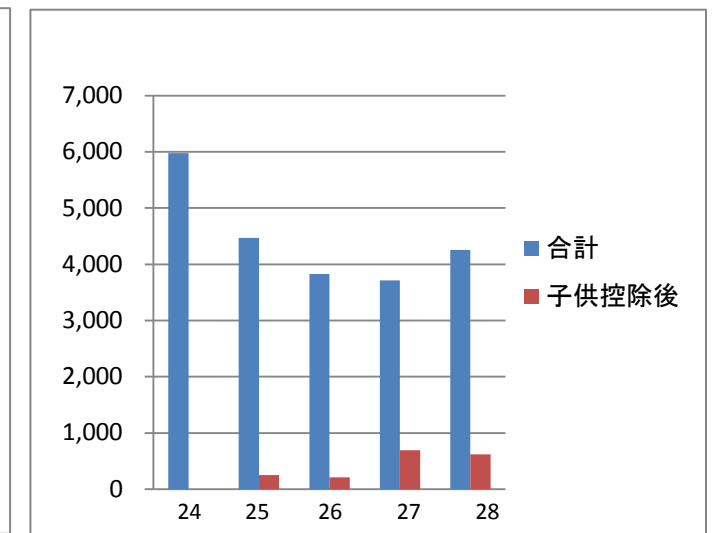
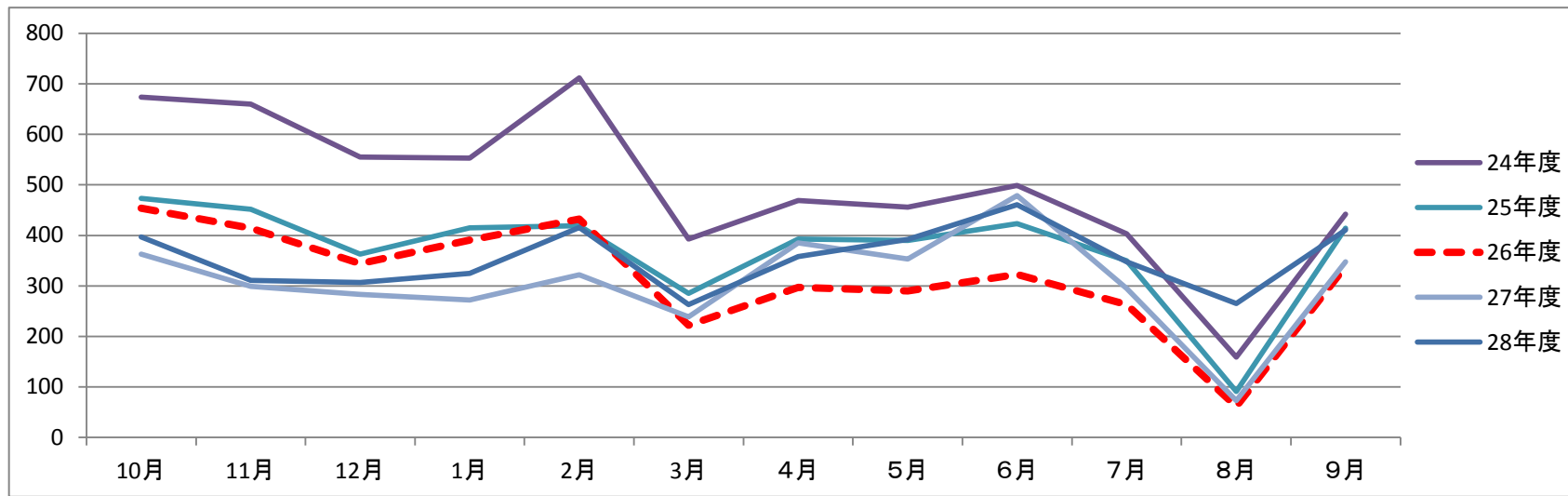
【主な利用者：鳳来寺小児童及び鳳来中生徒、高齢者】

・平成28年4月から四谷千枚田新城線へ変更し、ルートを旧連谷小(四谷千枚田口)まで延伸しています。

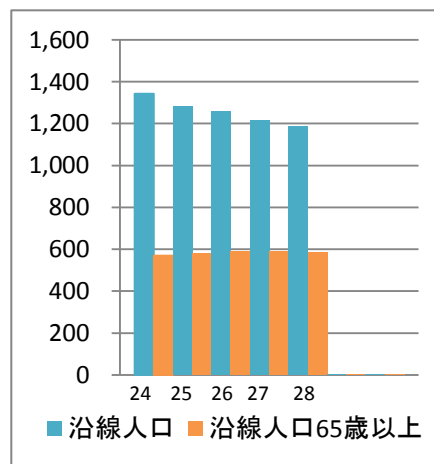
布里田峯線利用実績

(人)

運行期間	10月	11月	12月	1月	2月	3月	4月	5月	6月	7月	8月	9月	合計	子供控除後	子供利用
24年度 231001-240930	674	660	555	553	712	393	469	456	499	403	159	442	5,975		
25年度 241001-250930	473	452	363	415	419	285	393	390	423	350	91	414	4,468	253	4,215
26年度 251001-260930	454	414	344	391	432	222	297	290	323	263	61	339	3,830	210	3,620
27年度 261001-270930	363	299	283	272	322	239	385	353	479	295	73	348	3,711	690	3,021
28年度 271001-280930	397	311	307	325	416	263	358	392	461	348	265	411	4,254	620	3,634
29年度 281001-290930	422	424	384	363	416	313									
合計 (24年度~28年度)	2,361	2,136	1,852	1,956	2,301	1,402	1,902	1,881	2,185	1,659	649	1,954	22,238		



年度	項目	単位(人)	65歳以上の割合
平成24年度	沿線人口	1,343	42.4%
	沿線人口(65歳以上)	569	
平成25年度	沿線人口	1,280	45.2%
	沿線人口(65歳以上)	579	
平成26年度	沿線人口	1,257	47.0%
	沿線人口(65歳以上)	591	
平成27年度	沿線人口	1,216	48.6%
	沿線人口(65歳以上)	591	
平成28年度	沿線人口	1,185	49.5%
	沿線人口(65歳以上)	586	



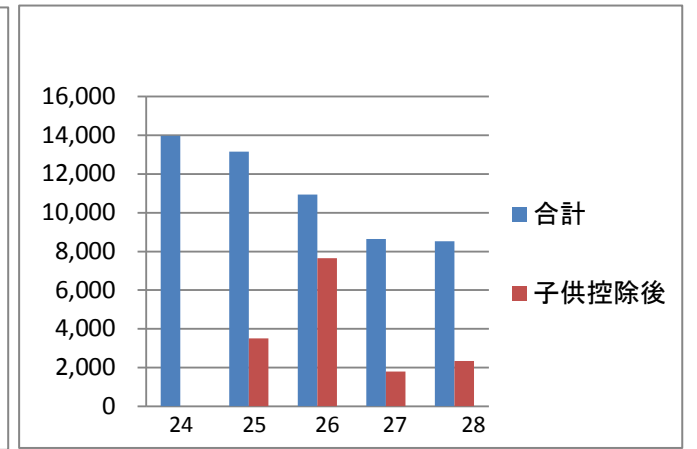
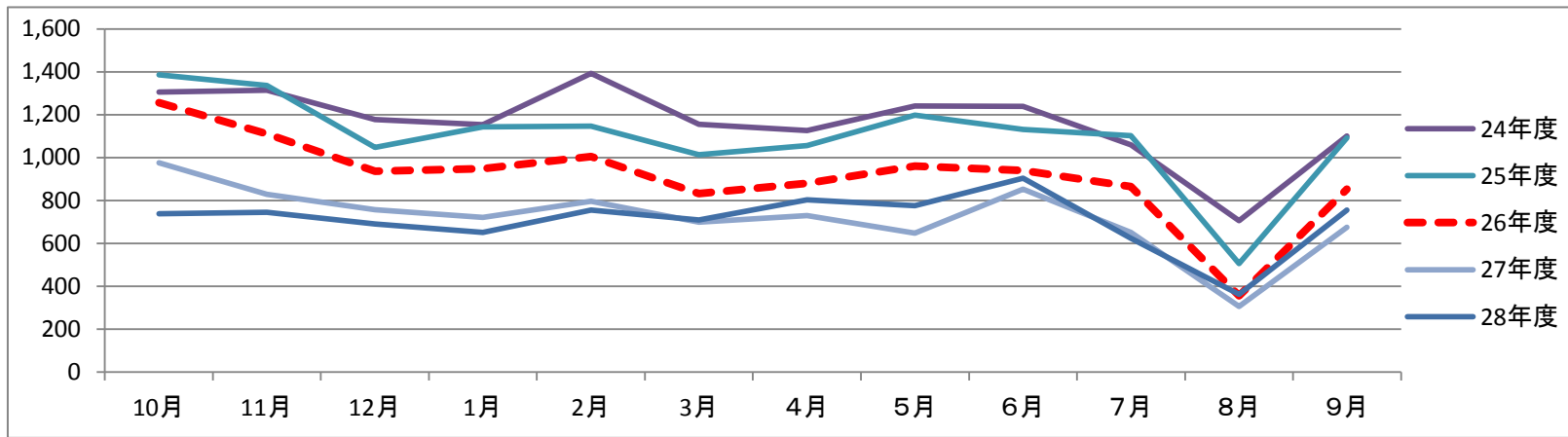
【主な利用者: 鳳来中生徒、高齢者】

- ・平成20年10月に鳳来寺線が廃線となり、市営バスを乗継いで鳳来中学校へ通学しています。
- ・Sバス全路線の中で、沿線人口に占める65歳以上の割合が最も高い(49.5パーセント)路線となっています。
- ・平成28年4月からルート及び運行時刻の一部改正を行っています。

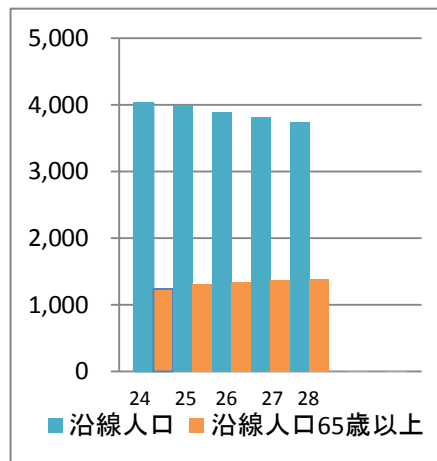
秋葉七滝線利用実績

(人)

	運行期間	10月	11月	12月	1月	2月	3月	4月	5月	6月	7月	8月	9月	合計	子供控除後	子供利用
24年度	231001-240930	1,306	1,315	1,177	1,153	1,393	1,155	1,126	1,241	1,239	1,059	706	1,100	13,970		
25年度	241001-250930	1,386	1,336	1,048	1,144	1,147	1,013	1,056	1,198	1,132	1,102	506	1,093	13,161	3,509	9,652
26年度	251001-260930	1,256	1,111	937	948	1,005	833	880	960	940	865	356	853	10,944	7,645	3,299
27年度	261001-270930	976	830	758	721	797	699	730	648	853	652	307	676	8,647	1,806	6,841
28年度	271001-280930	738	746	690	652	755	710	803	776	905	625	363	756	8,519	2,350	6,169
29年度	281001-290930	763	833	684	677	775	684									
合計	(24年度~28年度)	5,662	5,338	4,610	4,618	5,097	4,410	4,595	4,823	5,069	4,303	2,238	4,478	55,241		



年度	項目	単位(人)	65歳以上の割合
平成24年度	沿線人口	4,027	30.8%
	沿線人口(65歳以上)	1,239	
平成25年度	沿線人口	4,005	32.8%
	沿線人口(65歳以上)	1,312	
平成26年度	沿線人口	3,882	34.6%
	沿線人口(65歳以上)	1,343	
平成27年度	沿線人口	3,814	36.0%
	沿線人口(65歳以上)	1,372	
平成28年度	沿線人口	3,743	37.1%
	沿線人口(65歳以上)	1,390	



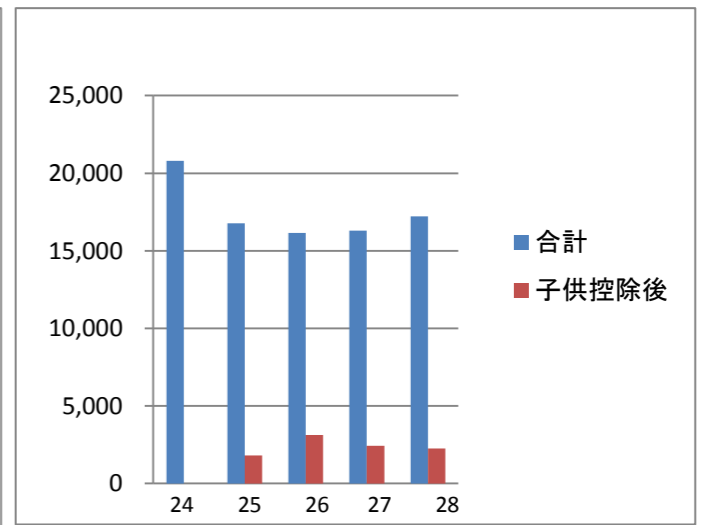
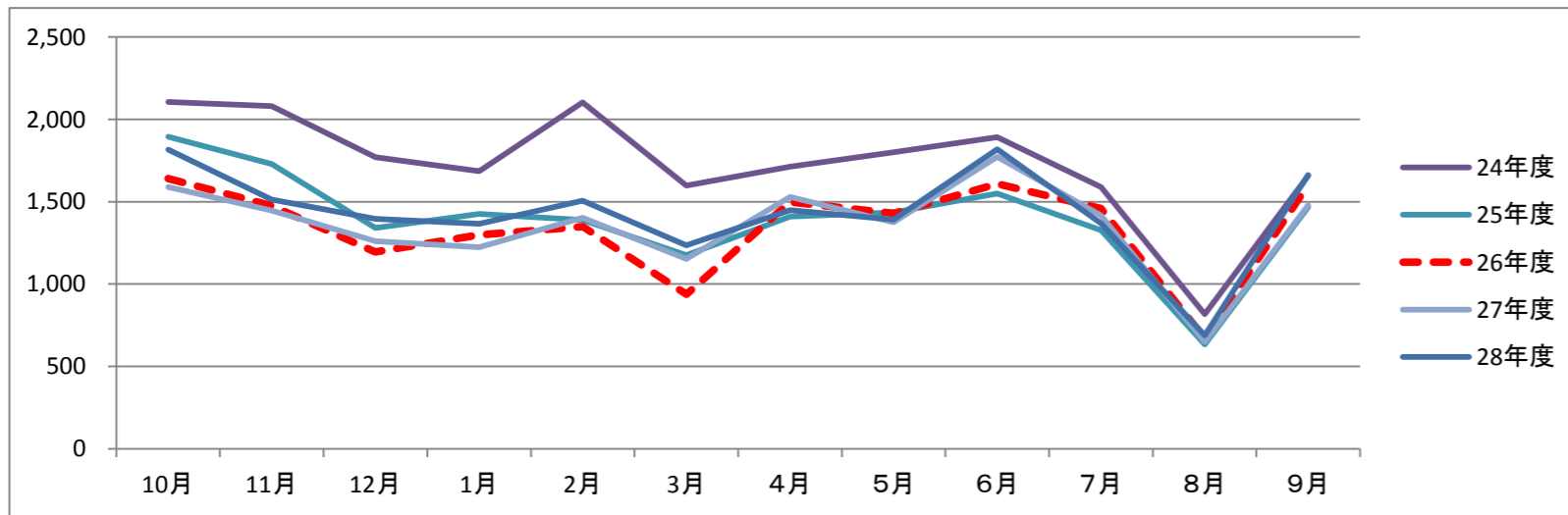
【主な利用者:東陽小児童及び鳳来中生徒、高齢者】

・小学生の減少により利用者数が減少していますが、小中学生の利用を除いた利用者については増えています。

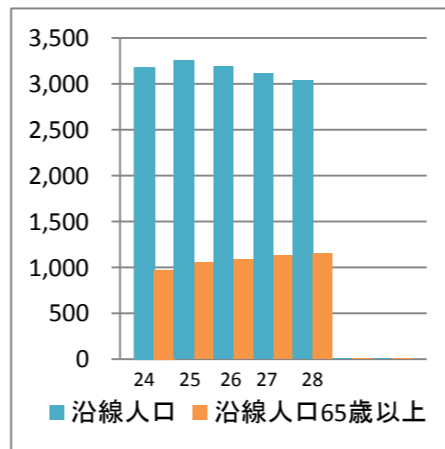
長篠山吉田線利用実績

(人)

	運行期間	10月	11月	12月	1月	2月	3月	4月	5月	6月	7月	8月	9月	合計	子供控除後	子供利用
24年度	231001-240930	2,105	2,080	1,769	1,684	2,102	1,598	1,713	1,801	1,891	1,589	816	1,658	20,806		
25年度	241001-250930	1,893	1,729	1,340	1,425	1,388	1,175	1,409	1,434	1,549	1,326	632	1,467	16,767	1,815	14,952
26年度	251001-260930	1,641	1,475	1,194	1,297	1,348	938	1,497	1,428	1,608	1,458	671	1,604	16,159	3,109	13,050
27年度	261001-270930	1,589	1,446	1,260	1,224	1,402	1,153	1,528	1,374	1,772	1,417	646	1,479	16,290	2,419	13,871
28年度	271001-280930	1,815	1,513	1,396	1,365	1,507	1,234	1,448	1,392	1,819	1,368	688	1,661	17,206	2,246	14,960
29年度	281001-290930	1,611	1,536	1,343	1,238	1,575	1,049									
合計	(24年度～28年度)	9,043	8,243	6,959	6,995	7,747	6,098	7,595	7,429	8,639	7,158	3,453	7,869	87,228		



年度	項目	単位(人)	65歳以上の割合
平成24年度	沿線人口	3,171	30.4%
	沿線人口(65歳以上)	963	
平成25年度	沿線人口	3,256	32.3%
	沿線人口(65歳以上)	1,051	
平成26年度	沿線人口	3,189	34.1%
	沿線人口(65歳以上)	1,089	
平成27年度	沿線人口	3,114	36.3%
	沿線人口(65歳以上)	1,131	
平成28年度	沿線人口	3,038	38.0%
	沿線人口(65歳以上)	1,153	



【主な利用者：鳳来中生徒、高齢者】

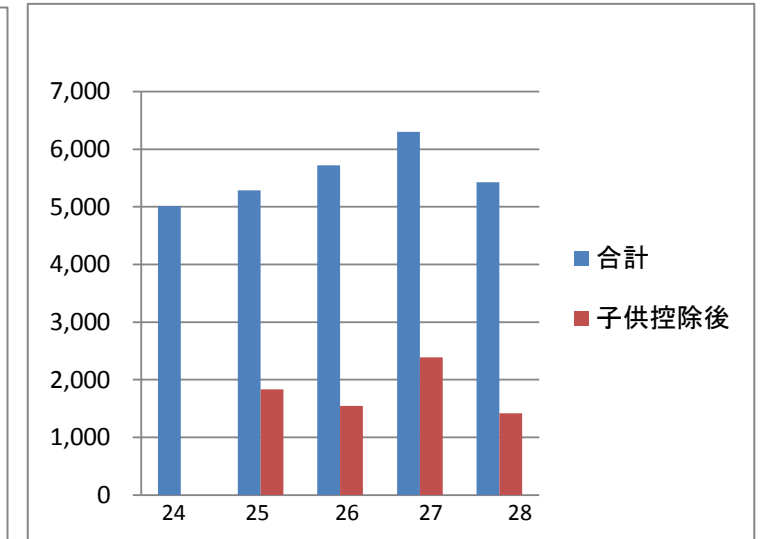
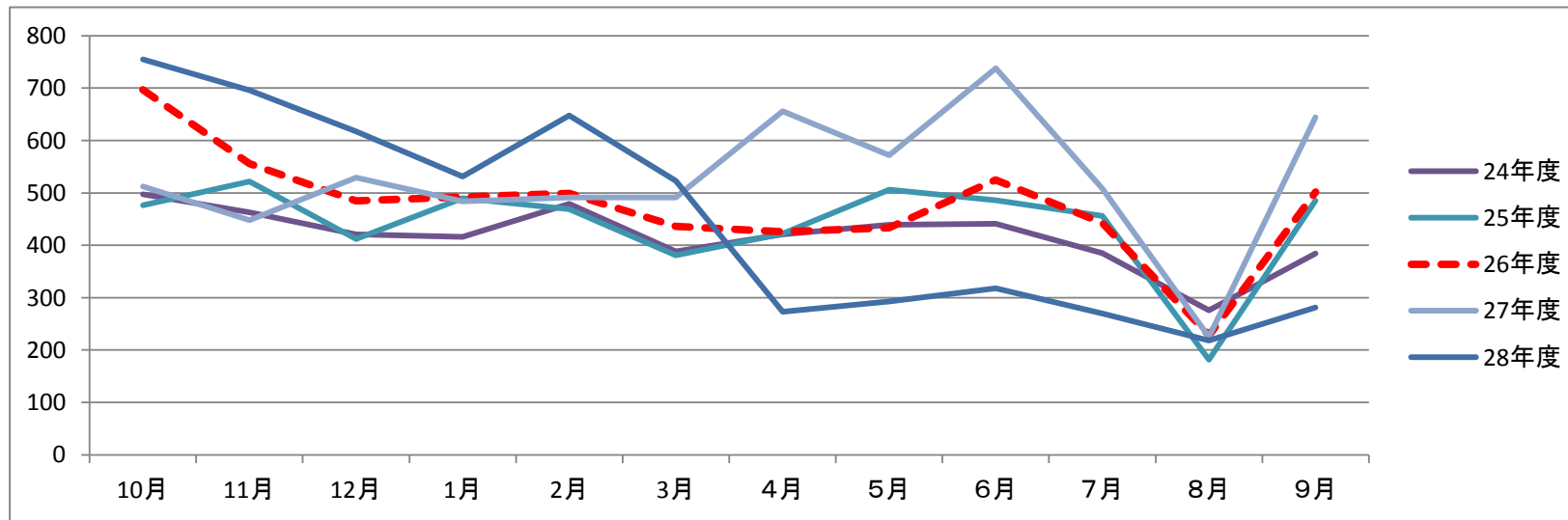
・中学生の利用が主であり、生徒の増加により全体の利用者は増加していますが、子供を除いた利用者は減少しております。

・平成25年4月から黄柳川小学校(山吉田小学校と黄柳野小学校が統合)となり、スクールバスにより送迎が行われています。

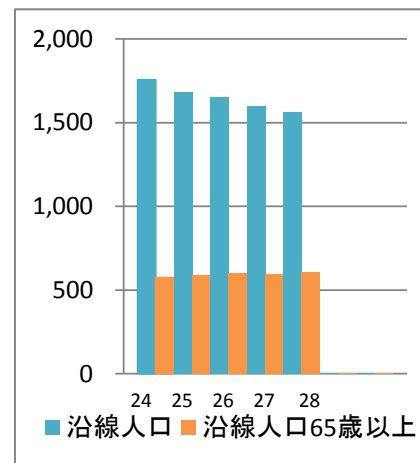
塩瀬線利用実績

(人)

運行期間	10月	11月	12月	1月	2月	3月	4月	5月	6月	7月	8月	9月	合計	子供控除後	子供利用
24年度 231001-240930	497	463	421	416	479	388	421	439	441	385	276	384	5,010		
25年度 241001-250930	476	522	412	490	469	381	422	506	486	456	182	485	5,287	1,832	3,455
26年度 251001-260930	697	556	485	492	499	436	426	433	525	443	228	502	5,722	1,545	4,177
27年度 261001-270930	512	448	529	484	491	491	656	572	738	508	225	644	6,298	2,391	3,907
28年度 271001-280930	755	696	617	531	648	523	273	293	318	270	218	281	5,423	1,415	4,008
29年度 281001-290930	269	288	280	262	264	281									
合計 (24年度~28年度)	2,937	2,685	2,464	2,413	2,586	2,219	2,198	2,243	2,508	2,062	1,129	2,296	27,740		



年度	項目	単位(人)	65歳以上の割合
平成24年度	沿線人口	1,755	32.8%
	沿線人口(65歳以上)	575	
平成25年度	沿線人口	1,678	35.2%
	沿線人口(65歳以上)	591	
平成26年度	沿線人口	1,650	36.2%
	沿線人口(65歳以上)	597	
平成27年度	沿線人口	1,595	37.3%
	沿線人口(65歳以上)	595	
平成28年度	沿線人口	1,561	38.6%
	沿線人口(65歳以上)	603	



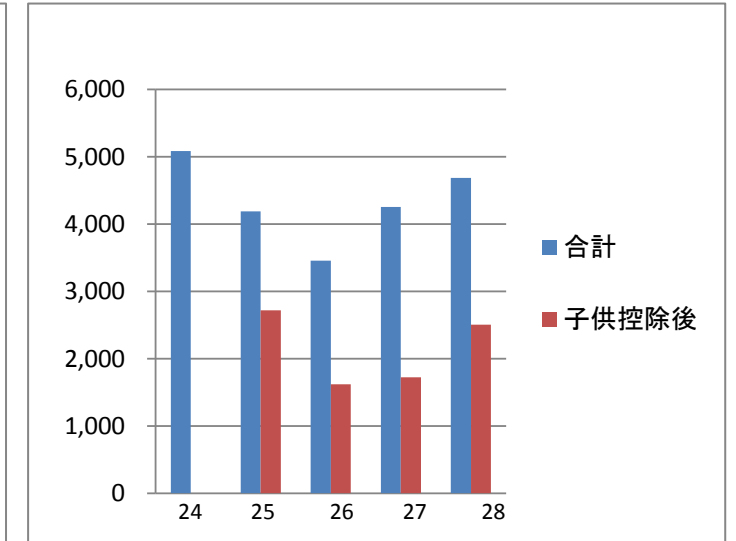
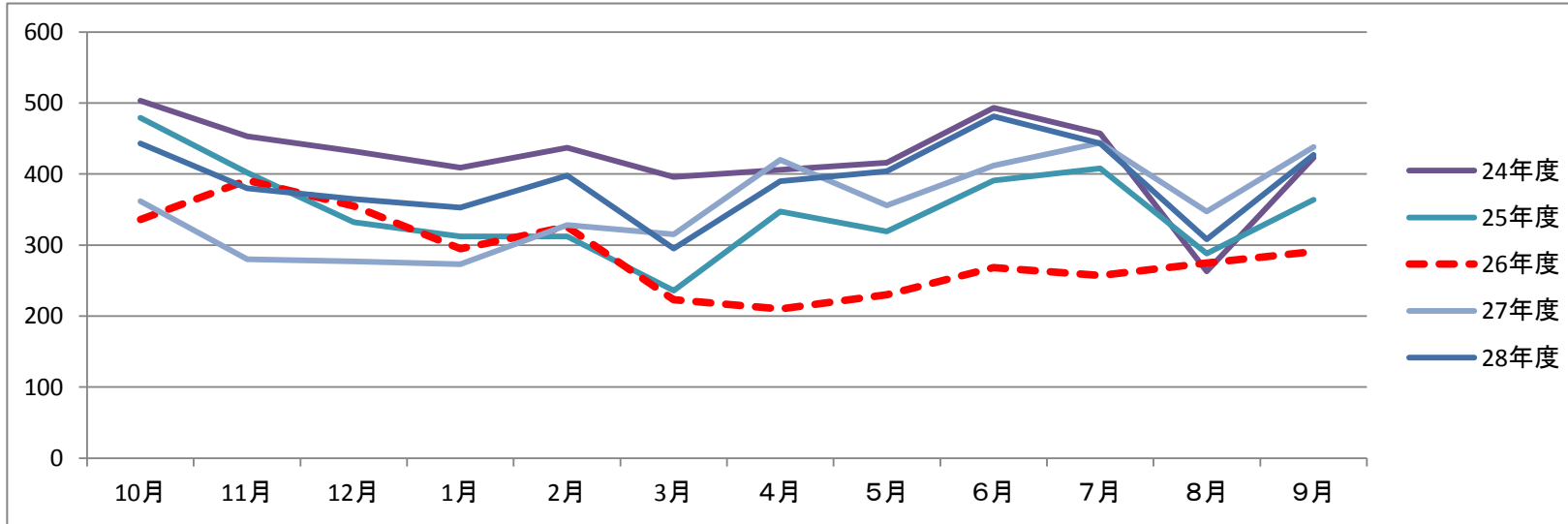
【主な利用者: 鳳来中生徒、高齢者】

- ・平成20年10月から鳳来寺線の廃線に伴い、実証運行を始めた路線です。3年間の実証運行期間を経て、平成23年4月からも運行を継続しています。
- ・Sバス北部への乗継やJR大海駅への接続が周知されたことでこの地域に欠かせない路線となっています。
- ・平成28年4月からルート及び運行時刻の一部改正を行っています。

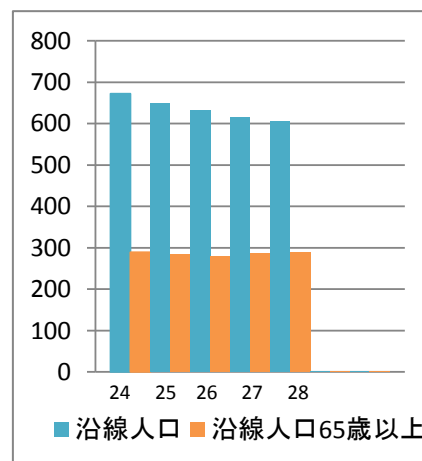
守義線利用実績

(人)

運行期間	10月	11月	12月	1月	2月	3月	4月	5月	6月	7月	8月	9月	合計	子供控除後	子供利用
24年度 231001-240930	503	453	432	409	437	396	406	416	493	457	263	423	5,088		
25年度 241001-250930	479	402	332	312	312	236	347	319	391	408	288	364	4,190	2,720	1,470
26年度 251001-260930	336	391	355	295	326	223	210	230	268	257	275	291	3,457	1,621	1,836
27年度 261001-270930	362	280	277	273	328	315	420	356	412	444	347	438	4,252	1,720	2,532
28年度 271001-280930	443	380	365	353	398	295	390	404	481	443	308	427	4,687	2,505	2,182
29年度 281001-290930	397	422	383	381	392	354									
合計 (24年度~28年度)	2,123	1,906	1,761	1,642	1,801	1,465	1,773	1,725	2,045	2,009	1,481	1,943	21,674		



年度	項目	単位(人)	65歳以上の割合
平成24年度	沿線人口	672	43.0%
	沿線人口(65歳以上)	289	
平成25年度	沿線人口	648	43.7%
	沿線人口(65歳以上)	283	
平成26年度	沿線人口	632	44.3%
	沿線人口(65歳以上)	280	
平成27年度	沿線人口	614	46.7%
	沿線人口(65歳以上)	287	
平成28年度	沿線人口	606	47.7%
	沿線人口(65歳以上)	289	



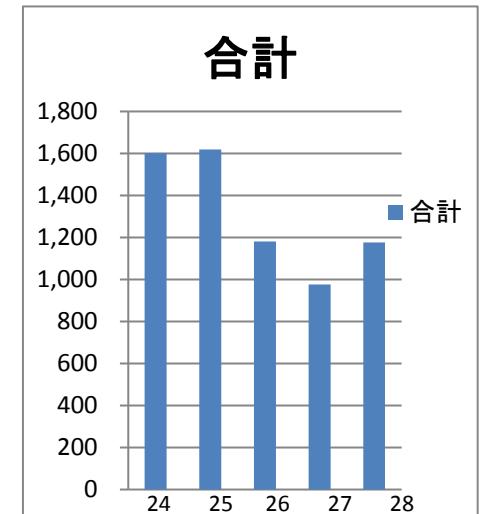
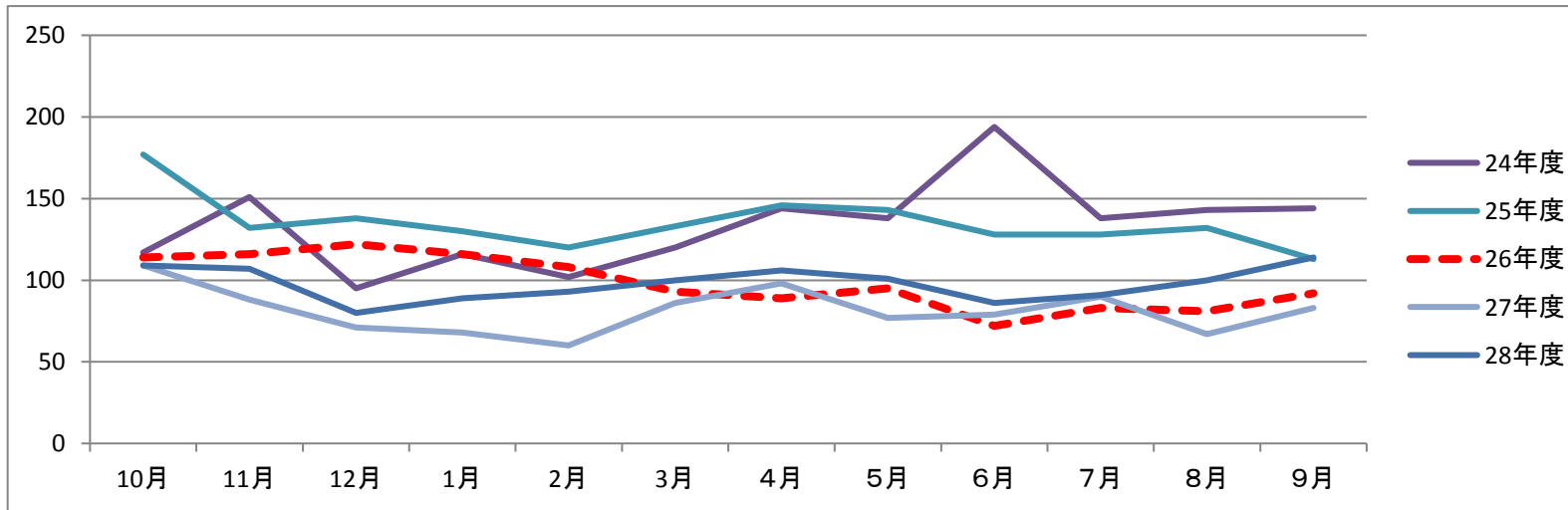
【主な利用者: 作手中生徒、高齢者】

- ・作手中生徒の利用者が主です。
- ・この路線の沿線人口はSバス全路線の中で最も少ない路線となっています。
- ・作手地区2路線はいずれも高齢化率が40パーセントを超えており、高齢者の日常生活水準を維持するためにも、大変重要な路線となっています。

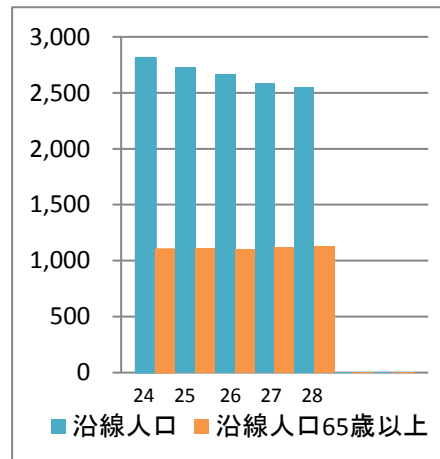
つくであしがる線利用実績

(人)

	運行期間	10月	11月	12月	1月	2月	3月	4月	5月	6月	7月	8月	9月	合計
24年度	231001-240930	117	151	95	116	102	120	144	138	194	138	143	144	1,602
25年度	241001-250930	177	132	138	130	120	133	146	143	128	128	132	113	1,620
26年度	251001-260930	114	116	122	116	108	93	89	95	72	83	81	92	1,181
27年度	261001-270930	109	88	71	68	60	86	98	77	79	90	67	83	976
28年度	271001-280930	109	107	80	89	93	100	106	101	86	91	100	114	1,176
29年度	281001-290930	84	87	87	78	89	89							
合計	(24年度~28年度)	710	681	593	597	572	621	583	554	559	530	523	546	6,555



年度	項目	単位(人)	65歳以上の割合
平成24年度	沿線人口	2,811	39.2%
	沿線人口(65歳以上)	1,102	
平成25年度	沿線人口	2,730	40.8%
	沿線人口(65歳以上)	1,113	
平成26年度	沿線人口	2,665	41.5%
	沿線人口(65歳以上)	1,106	
平成27年度	沿線人口	2,589	43.1%
	沿線人口(65歳以上)	1,116	
平成28年度	沿線人口	2,553	44.1%
	沿線人口(65歳以上)	1,127	



【主な利用者:高齢者】

・平成20年4月から国の地域公共交通活性化再生総合事業費補助金により、実証運行を始め、3年間の実証運行期間を経て、平成23年4月から運行継続をしています。

・この路線の中学生・高校生利用はほとんどありません。

・曜日ごとに違うルートを走る路線であり、毎日利用することができませんが、地域にとって唯一の公共交通機関であり、高齢者の通院、買い物等に利用されています。守義線と同様、高齢化率が40%を超えており、高齢者の日常生活を維持するための重要な路線となっています。