

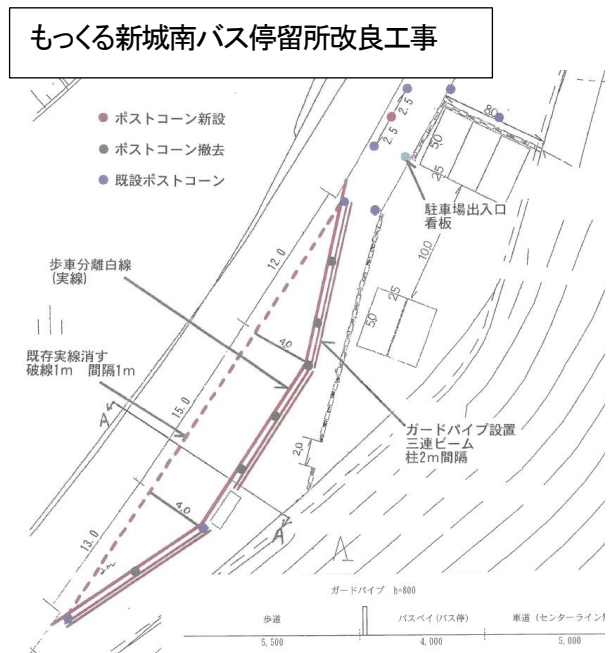
新城名古屋藤が丘線高速乗合バス「山の湊号」について

1 今年度実施した事項及び今後の予定

年度	時期	実施した事項
29	4月	藤が丘さくらまつりでの高速バスPR実施
	6月	高速バスを活用した湯谷温泉宿泊パッケージプラン期間延長（継続実施） ダイヤ改正等チラシの市内全戸へ配布
	7月	ダイヤ改正及び駐車場完備バス停留所を2か所増設 ダイヤ改正等チラシの北設楽地区全戸へ配布
	8月	藤が丘中央商店街振興組合での回数券販売開始 ケーブルテレビの市政番組において高速バスの紹介を放送 しんしろ軽トラ市でのPRイベント実施
	9月 10月	CBC テレビ「旅 MAX」冒頭ナレーションにて「高速バスが開通しとても行きやすくなった奥三河」をアナウンス 愛知県庁地下道にて高速バスのポスター、チラシを掲示
	11月	広報ながくて11月号において高速バスの運行内容を掲載
	12月	長久手公共交通マップへ高速バス乗り場及び問い合わせ先を掲載
	1月	新成人への高速バス通学者向けパンフレットの配布 市内・北設楽の高校3年生への高速バス通学者向けパンフレットの配布 愛知県職員生活協同組合にて回数券の取りまとめ販売の実施
	2月	「FOREST ADVENTURE SHINSHIRO」パンフレットへの高速バス情報掲載及びもっくる新城南バス停からの無料送迎調整 市内・北設楽の高校2年生への高速バス通学者向けパンフレットの配布
	3月	藤が丘マルシェでの高速バスPR実施
30	4月	藤が丘さくらまつりでの高速バスPR実施
	6月	もっくる新城南バス停留所の改良工事（予定）
	7月	道路運送法第4条許可での運行開始（予定）



藤が丘さくらまつり
・長篠・設楽原忍者隊の演武
・新城市と高速バスのPR

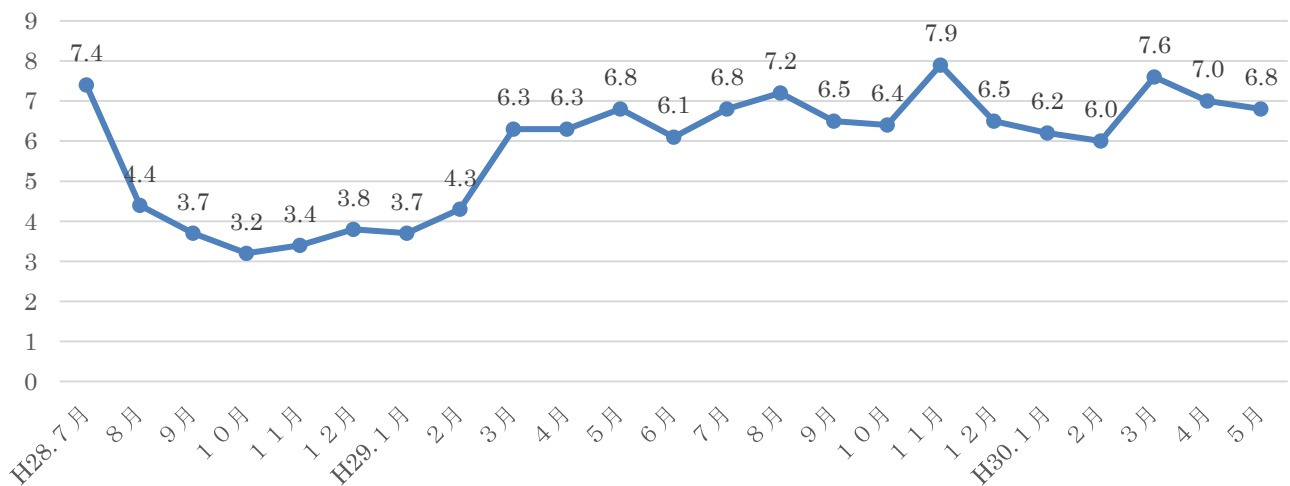


2 乗車人数

○月別乗車人数

	下り (新城→長久手)	上り (長久手→新城)	計	1片当たり
H28. 7月	639	588	1,227	7.4
8月	392	344	736	4.4
9月	324	266	590	3.7
10月	288	228	516	3.2
11月	302	244	546	3.4
12月	307	310	617	3.8
H29. 1月	349	255	604	3.7
2月	353	299	652	4.3
3月	562	495	1,057	6.3
4月	535	466	1,001	6.3
5月	597	522	1,119	6.8
6月	546	452	998	6.1
7月	597	522	1,119	6.8
8月	633	584	1,217	7.2
9月	549	498	1,047	6.5
10月	583	477	1,060	6.4
11月	658	603	1,261	7.9
12月	546	525	1,071	6.5
H30. 1月	563	442	1,005	6.2
2月	473	421	894	6.0
3月	663	606	1,269	7.6
4月	603	516	1,119	7.0
5月	592	533	1,125	6.8
合計	11,654	10,196	21,850	

全体1片当たり乗車人数の推移



※平成28年7月の数値は無料お試し乗車人数を含む。(含まない数値：3.7人)

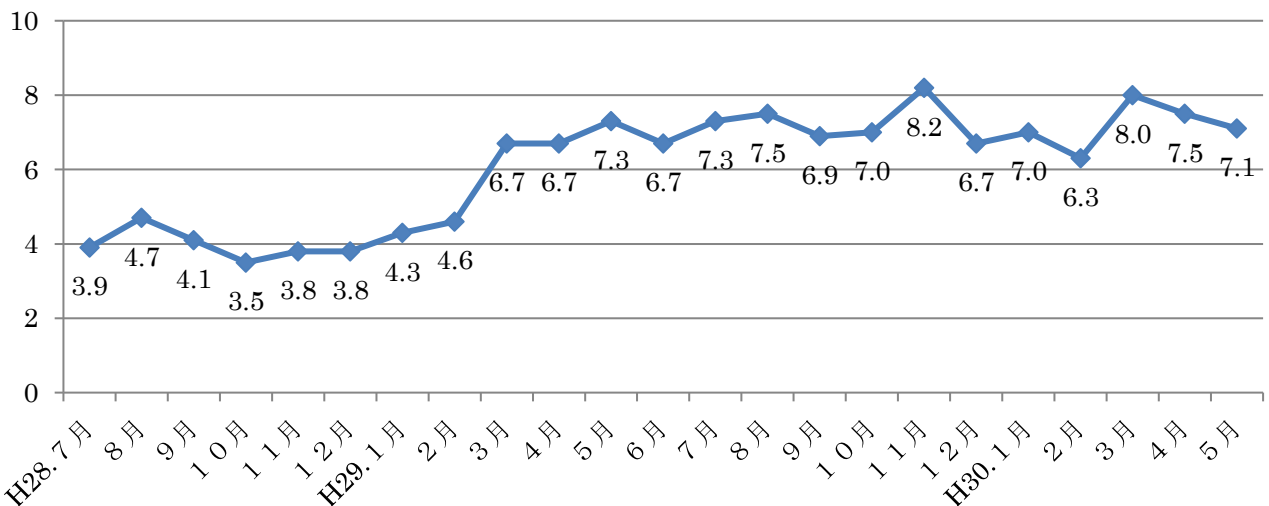
○曜日別乗車人数

	行先	月	火	水	木	金	土	日	計	合計
H28 7月	長久手	105	88	91	93	117	67	78	639	1,227
	新城	83	78	76	81	112	73	85	588	
8月	長久手	56	88	72	50	59	29	38	392	736
	新城	46	56	69	61	52	27	33	344	
9月	長久手	41	28	50	42	71	48	44	324	590
	新城	25	25	37	34	59	60	26	266	
10月	長久手	64	37	38	32	51	25	41	288	516
	新城	29	20	30	24	46	44	35	228	
11月	長久手	64	53	52	43	36	21	33	302	546
	新城	41	39	34	35	49	21	25	244	
12月	長久手	54	42	45	37	66	23	40	307	617
	新城	32	36	31	50	62	55	44	310	
H29 1月	長久手	54	77	50	48	53	26	41	349	604
	新城	36	43	20	33	53	38	32	255	
2月	長久手	51	64	42	45	53	42	56	353	652
	新城	38	54	33	33	51	44	46	299	
3月	長久手	81	73	105	81	101	47	74	562	1,057
	新城	68	59	96	65	92	49	66	495	
4月	長久手	90	77	80	67	63	60	98	535	1,001
	新城	67	60	59	57	94	72	57	466	
5月	長久手	102	114	98	73	70	41	99	597	1,119
	新城	96	97	92	56	69	55	57	522	
6月	長久手	90	64	77	89	110	42	74	546	998
	新城	64	61	64	51	131	46	35	452	
7月	長久手	115	65	64	98	74	61	120	597	1,119
	新城	75	44	55	69	108	101	70	522	
8月	長久手	82	103	106	119	99	45	79	633	1,217
	新城	66	93	70	104	88	86	77	584	
9月	長久手	73	73	91	99	85	70	58	549	1,047
	新城	55	58	75	68	105	87	50	498	
10月	長久手	125	102	86	77	64	61	68	583	1,060
	新城	72	87	55	70	69	74	50	477	
11月	長久手	118	86	106	122	73	62	91	658	1,261
	新城	90	76	99	104	99	68	67	603	
12月	長久手	76	88	101	69	79	68	65	546	1,071
	新城	50	76	72	74	110	89	54	525	
H30 1月	長久手	82	110	91	92	73	49	66	563	1,005
	新城	64	68	63	57	81	57	52	442	
2月	長久手	85	73	76	60	73	40	66	473	894
	新城	60	57	60	49	71	80	44	421	
3月	長久手	80	104	101	130	98	80	70	663	1,269
	新城	69	104	73	103	97	84	76	606	
4月	長久手	120	72	86	94	79	43	109	603	1,119
	新城	73	67	75	59	100	60	82	516	
5月	長久手	92	87	79	85	85	69	95	592	1,125
	新城	51	73	106	79	96	67	61	533	
合計		3,250	3,199	3,231	3,161	3,626	2,556	2,827	3,250	21,850

○停留所別乗車人数

	下り（新城→長久手）								
	乗 車						下 車		
	新城市 民病院	亀姫通	新城市 役所	川路	もっく る新城	計	藤が丘	長久手 古戦場	計
7月		161	342	136		639	534	105	639
8月		101	175	116		392	361	31	392
9月		110	114	100		324	267	57	324
10月		94	115	79		288	238	50	288
11月		83	141	78		302	242	60	302
12月		94	137	76		307	265	42	307
1月		118	135	96		349	286	63	349
2月		91	148	114		353	298	55	353
3月		143	220	199		562	466	96	562
4月		199	166	170		535	373	162	535
5月		219	204	174		597	450	147	597
6月		183	178	185		546	410	136	546
7月	68	120	177	100	132	597	431	166	597
8月	67	143	164	81	178	633	528	105	633
9月	47	143	141	65	153	549	424	125	549
10月	62	109	170	76	166	583	427	156	583
11月	58	119	174	93	214	658	487	171	658
12月	60	102	164	73	147	546	418	128	546
1月	77	99	125	88	174	563	442	121	563
2月	50	71	128	55	169	473	410	63	473
3月	69	115	122	59	298	663	582	81	663
4月	90	75	138	71	229	603	505	98	603
5月	103	90	101	78	220	592	503	89	592
合計	751	2,782	3,679	2,362	2,080	11,654	9,347	2,307	11,654

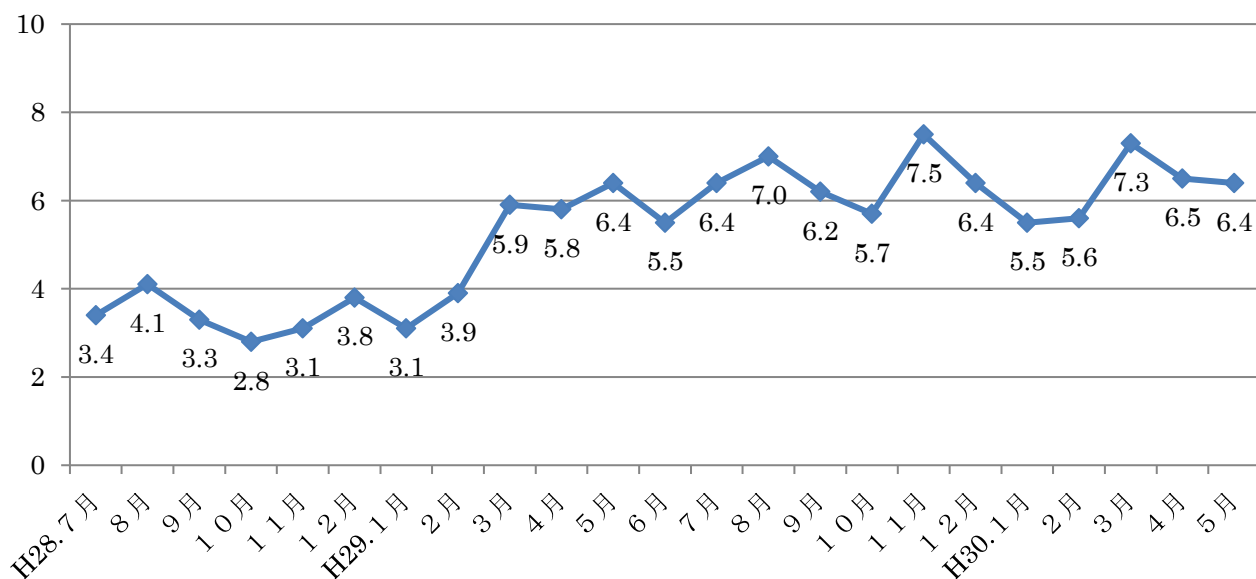
新城→長久手平均乗車人数の推移



※平成28年7月の数値は無料お試し乗車人数を含まない。

	上り（長久手→新城）								
	乗車			下車					
	長久手古戦場	藤が丘	計	もつくる新城	川路	新城市役所	亀姫通	新城市民病院	計
7月	98	490	588		116	316	156		588
8月	38	306	344		93	154	97		344
9月	44	222	266		79	115	72		266
10月	40	188	228		55	104	69		228
11月	45	199	244		66	118	60		244
12月	58	252	310		100	128	82		310
1月	65	190	255		71	104	80		255
2月	49	250	299		95	133	71		299
3月	121	374	495		161	216	118		495
4月	143	323	466		150	166	150		466
5月	145	377	522		157	207	158		522
6月	134	318	452		155	161	136		452
7月	170	352	522	123	71	150	118	60	522
8月	102	482	584	176	58	144	139	67	584
9月	94	404	498	145	54	132	119	48	498
10月	127	350	477	135	74	134	72	62	477
11月	146	457	603	177	122	153	105	46	603
12月	138	387	525	147	75	146	101	56	525
1月	94	348	442	134	57	138	62	51	442
2月	62	359	421	148	47	126	68	32	421
3月	81	525	606	269	50	138	93	56	606
4月	106	410	516	165	63	158	66	64	516
5月	97	436	533	201	75	95	84	78	533
合計	2,197	7,999	10,196	1,920	2,044	3,436	2,276	620	10,196

長久手→新城平均乗車人数の推移

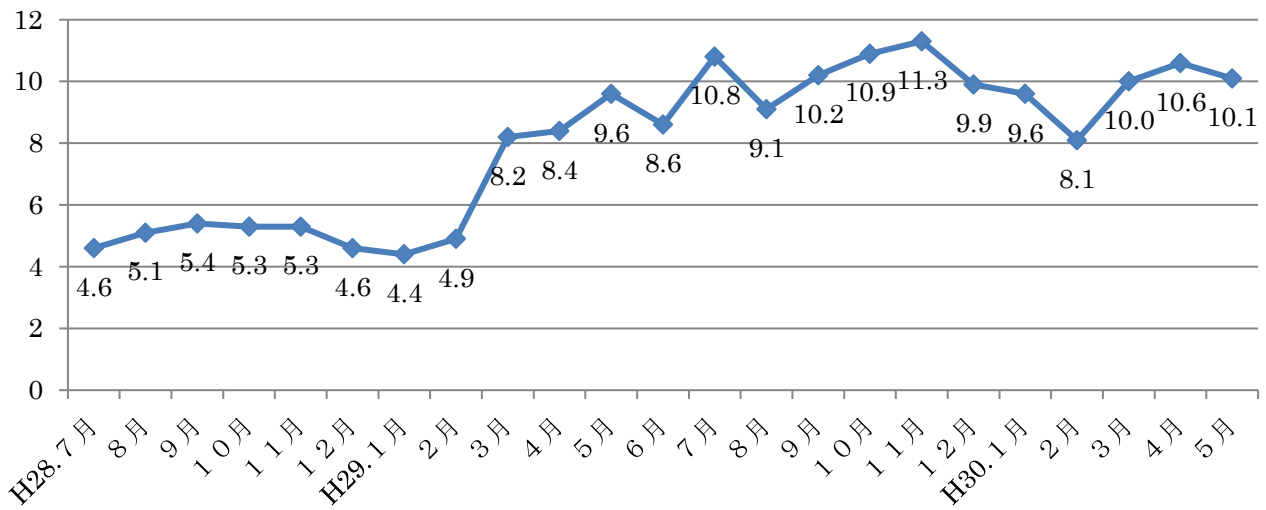


※平成28年7月の数値は無料お試し乗車人数を含まない。

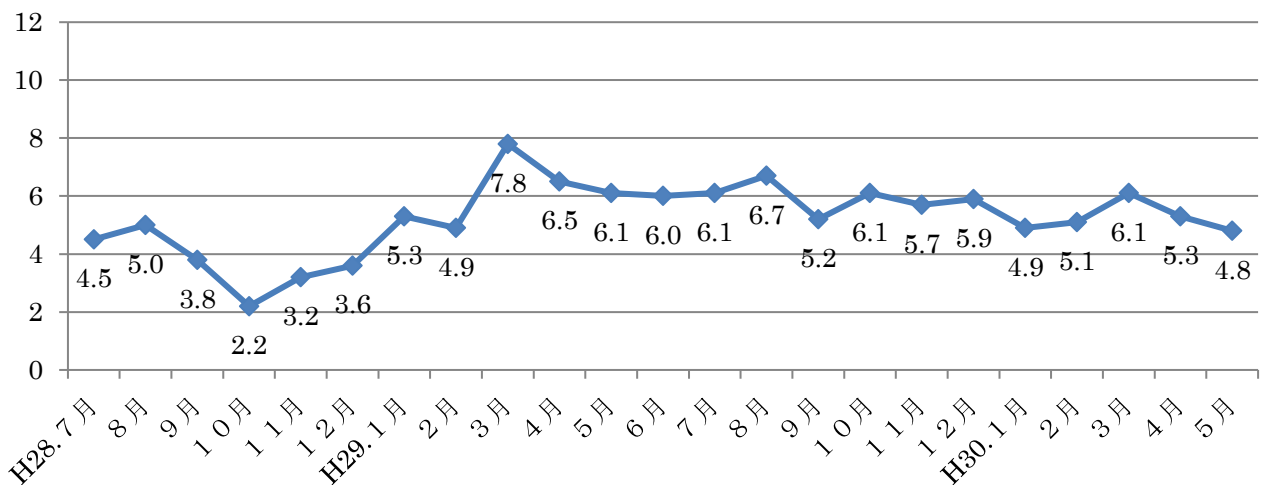
○便あたりの平均人数

(1) 新城⇒長久手 (※平成28年7月の数値は無料お試し乗車人数を含まない。)

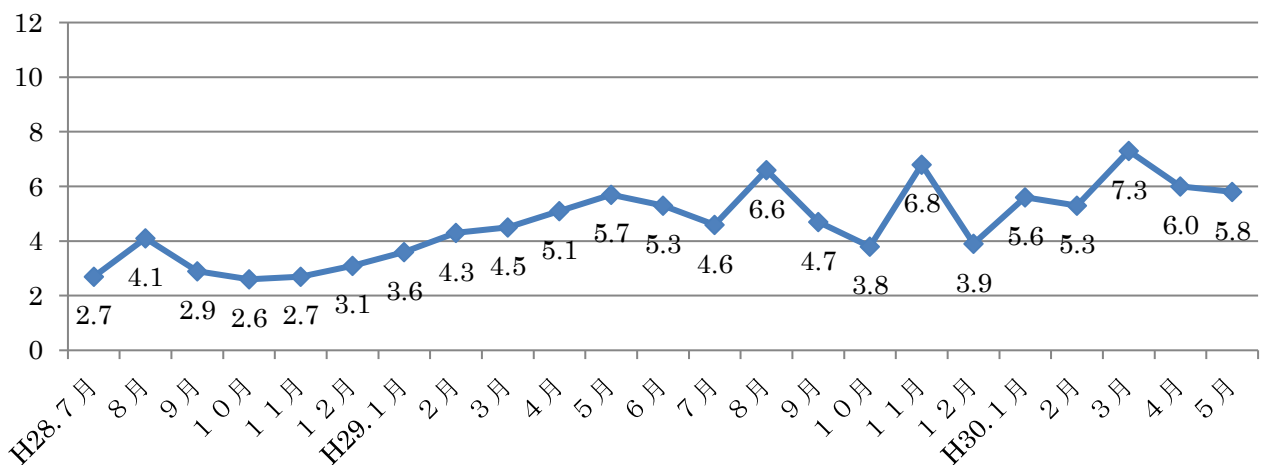
第1便 月平均乗車人数の推移



第2便 月平均乗車人数の推移

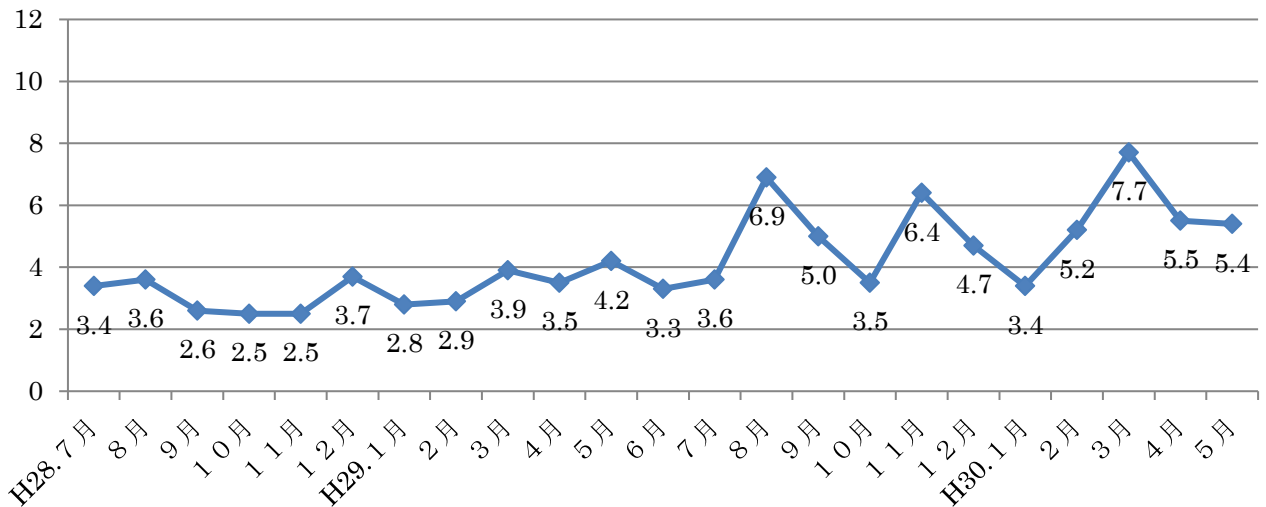


第3便 月平均乗車人数の推移

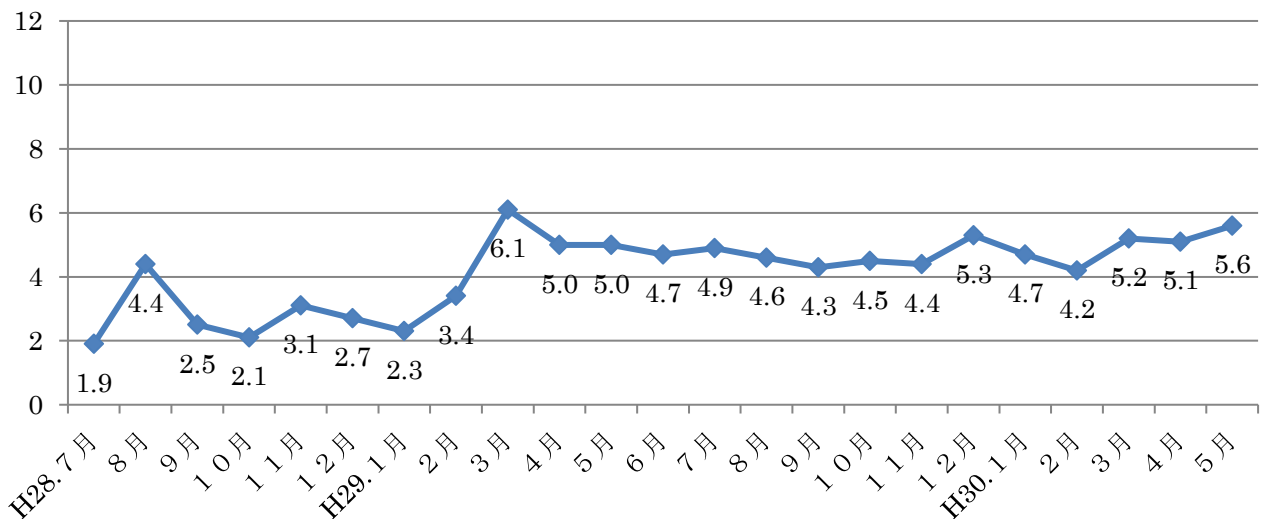


(2) 長久手⇒新城 (※平成28年7月の数値は無料お試し乗車人数を含まない。)

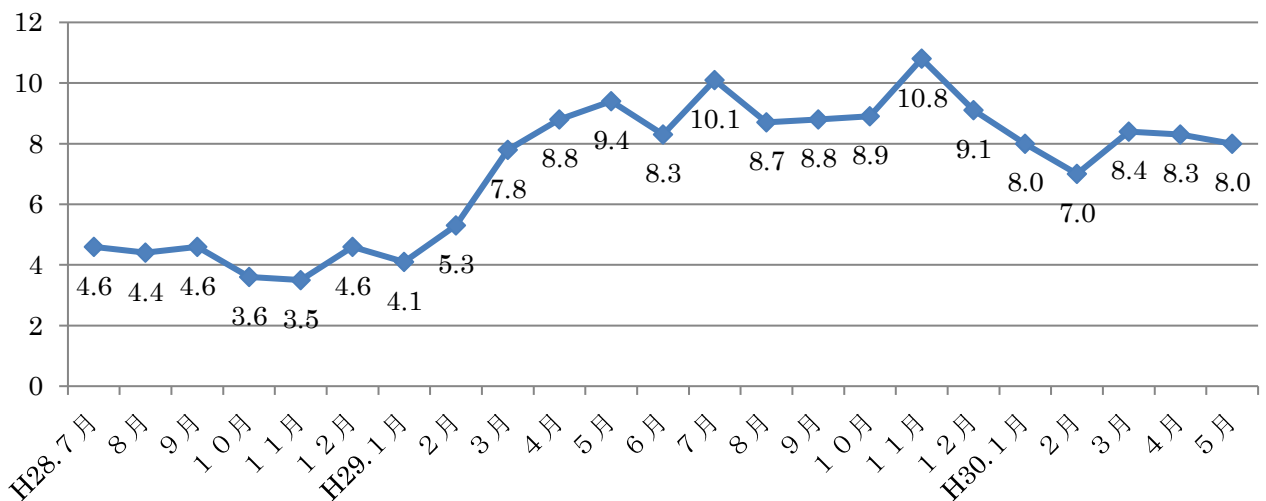
第1便 月平均乗車人数の推移



第2便 月平均乗車人数の推移



第3便 月平均乗車人数の推移

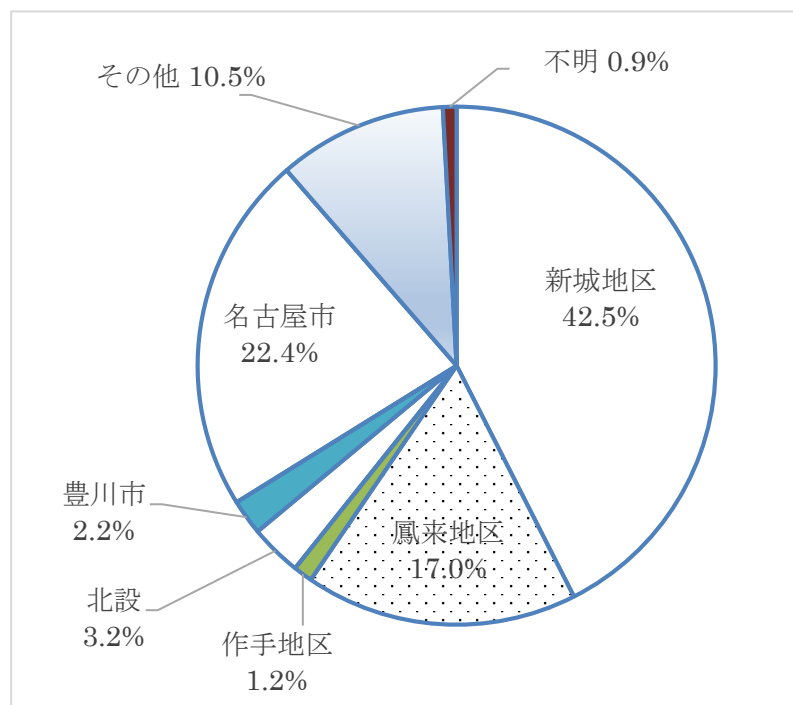


高速バスアンケート結果まとめ (H29年度)

あなたの自身のことについてお聞きします。

○お住まい

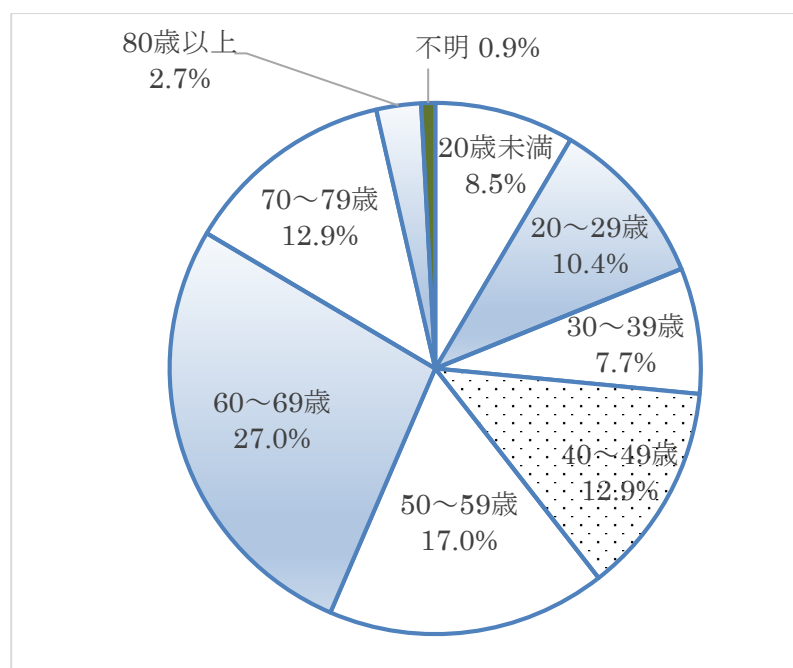
新城地区	250
鳳来地区	100
作手地区	7
北設	19
豊川市	13
名古屋市	132
その他	62
不明	5
計	588



住まいとしては、「新城地区」が42.5%と多く、その次に「名古屋市」が22.5%となっている。市内では「作手地区」の利用者は少ない傾向となっている。

○年齢

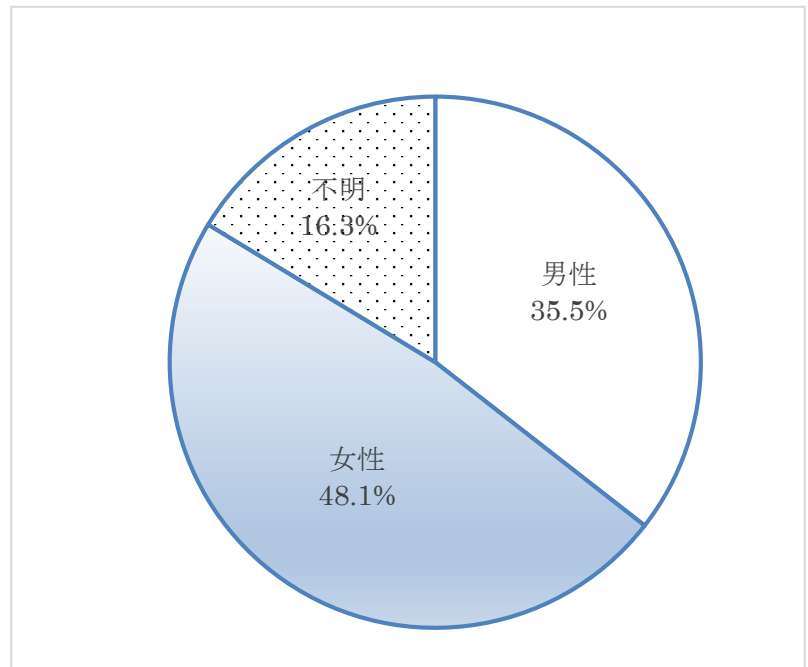
20歳未満	50
20～29歳	61
30～39歳	45
40～49歳	76
50～59歳	100
60～69歳	159
70～79歳	76
80歳以上	16
不明	5
計	588



年齢としては、「60～69歳」が27.0%で最も多く、その次に「50～59歳」が17.0%と多くなっている。

○性別

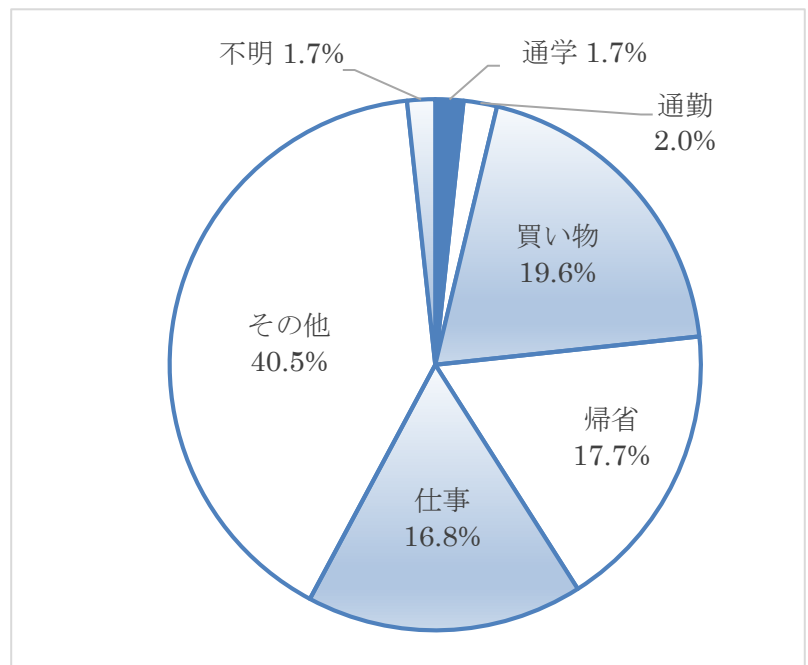
男性	209
女性	283
不明	96
計	588



性別としては「男性」が35.5%、「女性」が48.1%となっており、「女性」の利用が多いという結果になっている。

今回バスを利用する目的は何ですか？（複数回答可）

通学	10
通勤	12
買い物	115
帰省	104
仕事	99
その他	238
不明	10
計	588



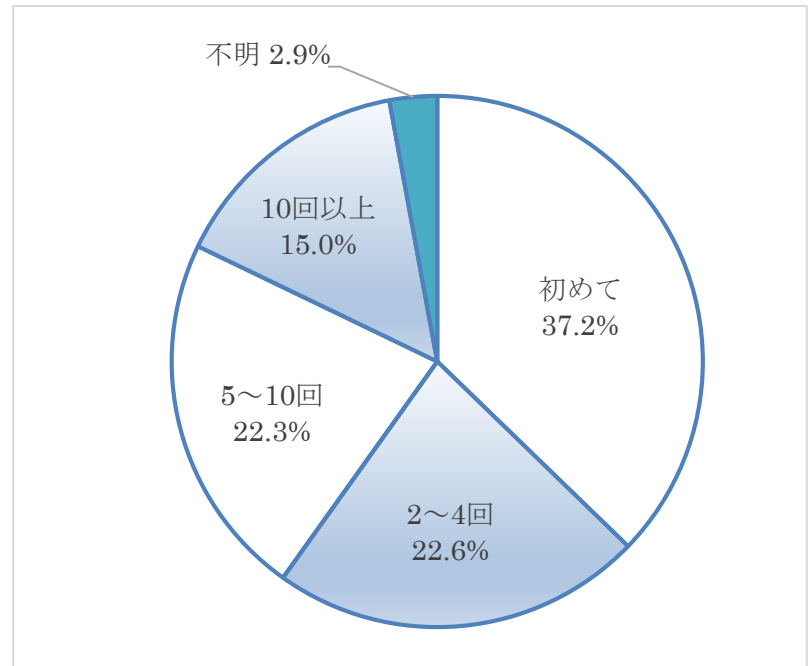
目的としては「買い物」が19.6%と最も多く、次に「帰省」が17.7%となっている。一方で「通学」・「通勤」といった定期的な利用も少数ではあるが、利用されているという結果になっている。

全体の40.5%を占める「その他」については、観光・レジャー、通院、子どもの下宿先への訪問、お墓参り・法要、受験などとなっている。

バスの利用回数をお答えください。

○利用回数

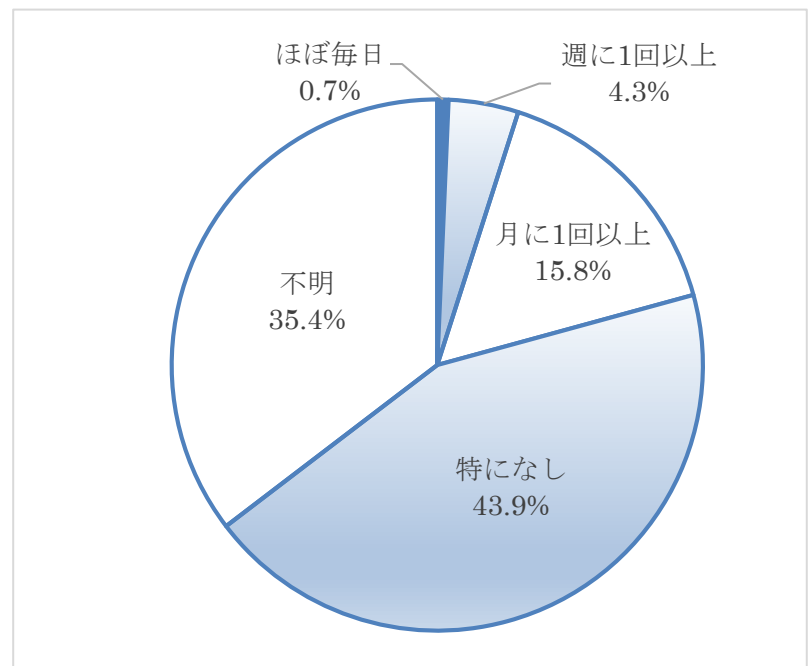
はじめて	219
2～4回	133
5～10回	131
10回以上	88
不明	17
計	588



利用回数としては「はじめて」が37.2%で最も多く、「2～4回」が22.6%、「5～10回」が22.3%とリピーターの割合も多くを占めている。

○利用頻度

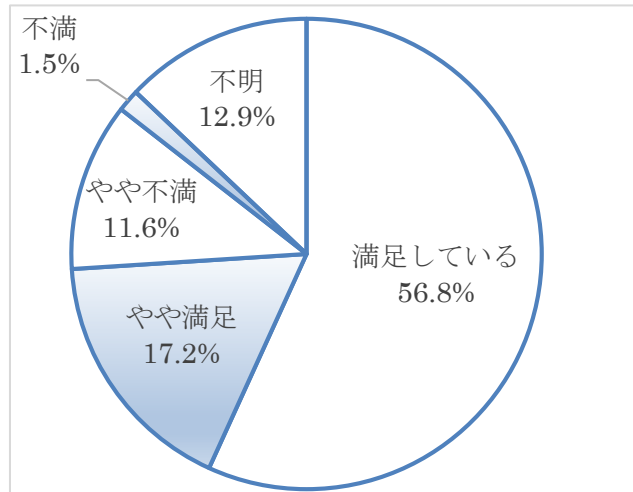
ほぼ毎日	4
週に1回以上	25
月に1回以上	93
特になし	258
不明	208
計	588



利用頻度としては「特になし」という人が43.9%で最も多くなっている。一方で「ほぼ毎日」「週に1回以上」という定期的な利用もされている。

今回のバス利用の満足度をお答えください。

満足している	334
やや満足している	101
やや不満	68
不満	9
不明	76
計	588

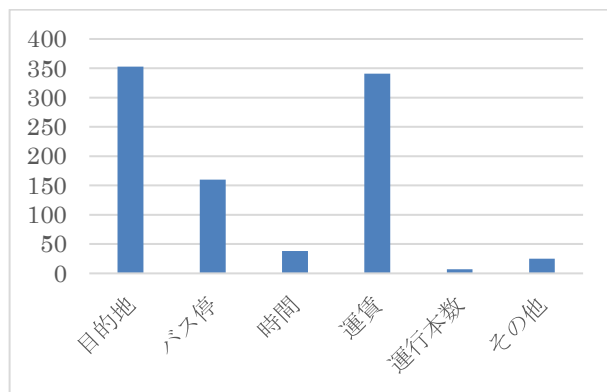


バスの満足度としては「満足している」が56.8%、「やや満足している」が17.2%であり、合計で74.0%の人が高速バス運行に満足しているという結果になっている。

なぜ、そのように評価したか、その理由をお答えください。(複数回答可)

○満足の原因

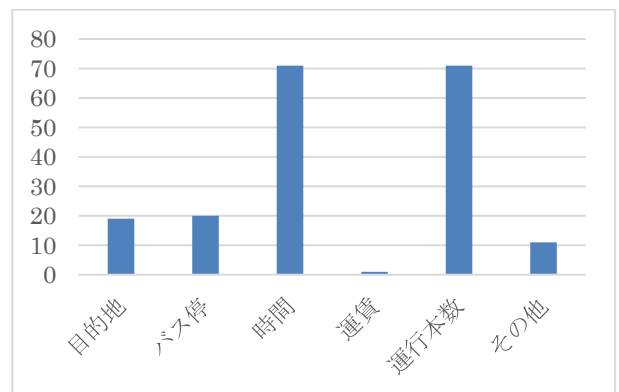
目的地に行くのに便利	353
バス停の位置が良い	160
乗りたい時間に運行している	38
運賃が安い	341
運行本数がある	7
その他	25
計	924



満足の原因としては「目的地に行くのに便利」、「運賃が安い」が約75%を占める結果となっている。
アンケートでは満足としながらも、不満の原因欄に回答された方もおり、その多くは「時間」、「運行本数」となっている。
その他理由では「乗り換えなし」や「運転手の対応が良い」などの意見が目立った。

○不満の原因

目的地に行くのに不便	19
バス停の位置が悪い	20
乗りたい時間に運行していない	71
運賃が高い	1
運行本数がない	71
その他	11
計	193



不満の原因としては「乗りたい時間に運行していない」、「運行本数がない」が約74%を占める結果となっている。
アンケートでは不満としながらも、満足の原因欄に回答された方もおり、その多くは「快適」「ゆっくりできる」といった乗り心地に関する意見が目立った。