

# 令和5年度 新城市の主な事業(抜粋)

## 目次

<b>【政策横断重点戦略】</b>	
移住定住促進事業	1
<b>【1 個性輝く多様な「ひと」が活躍しています】</b>	
ニューキャッスル会議共同声明実現事業（アライアンス会議）	2
こども園再編・整備計画策定事業	3
学校給食施設改築事業	4
トイレ洋式化事業（小学校）	5
<b>【2 快適で潤いある「ちいき」に暮らしています】</b>	
地域安全対策事業(特殊詐欺対策装置購入費補助金)	6
地域公共交通計画推進事業（Sバス・タクシー共通回数券）	7
福祉職が活躍できるまち実現事業	8
人件費消防団員分	9
設楽原歴史資料館運営事業（鳳来山東照宮展（仮題））	10
鳳来寺山自然科学博物館開館60周年記念事業	11
<b>【3 活力にあふれた「まち」になっています】</b>	
温暖化対策推進事業	12
創業支援等事業	13
新城木育プロジェクト事業	14
林業従事者定着促進奨励金事業	15
WRC開催支援事業	16
豊橋新城スマートIC（仮称）整備事業	17
スマートIC地域振興事業	18
新城インターチェンジ周辺整備事業	19
公共施設木材利用推進事業	20
<b>【4 行政経営編】</b>	
鳳来総合支所等整備事業	21
自治体DX推進事業	22
産学官連携推進事業	23
公共施設改修事業	24

## SDGs との関係

SDGs は、2015 年 9 月の「国連持続可能な開発サミット」において採択された、「我々の世界を変革する：持続可能な開発のための 2030 アジェンダ」に記載された 2030 年を期限とする国際目標です。

全ての関係者の役割を重視し、「誰一人として取り残さない」持続可能で多様性と包摂性のある社会を実現するための、経済・社会・環境の様々な課題解決に向けた 17 のゴールと 169 のターゲットにより構成されています。

SDGs は、発展途上国のみならず、先進国自身が取り組む普遍的なものであり、SDGs の実現を目指すことは、人口減少を見据えた持続可能な地域社会・経済の確立や地方創生の実現に資するものであり、しんしろ創生の理念とも一致します。

今後は、地方創生の推進に向け、SDGs を原動力とした取り組みの推進や、様々な主体との連携を深めていくことが求められています。

本市では、各計画に SDGs の視点を採り入れ、様々な取り組みを推進するとともに、様々な主体の取り組みや連携を促進することとします。

※SDGs…Sustainable Development Goals（持続可能な開発目標）の略。



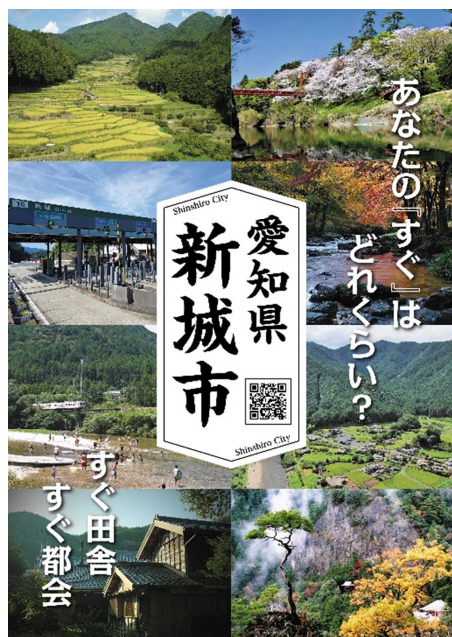
第2次新城市総合計画の施策体系

重点戦略 地域づくりに関わる人々（つながる<sup>ひと</sup>市民）を増やします



拡充	2款 - 1項 - 9目 (企画費)	
	移住定住促進事業	令和5年度事業費 2,545千円

移住定住者を確保し、人口減少の抑制を図ります。



近年、都市部から地方へ移住を希望する方が増加していることから、都市部で開催される移住イベントへ積極的に参加します。

また、全国各地の移住情報が集まる「認定NPO 法人ふるさと回帰支援センター」の会員となり、愛知県専属の相談員と連携し、本市の魅力をもPRすることで移住定住者の確保に努め、地域コミュニティの維持と人口減少の抑制を図っていきます。

要件に合致した首都圏から本市へ移住された方に対し、移住支援金を交付します。

主な経費

旅費	270千円
需用費	60千円
役務費	165千円
負担金補助及び交付金	2,050千円

財源

県補助金	1,500千円
みんなのまちづくり基金繰入金	522千円
市税等で負担する額	523千円

担当課：企画部企画政策課

電話：0536-23-7620

メールアドレス：kikaku@city.shinshiro.lg.jp

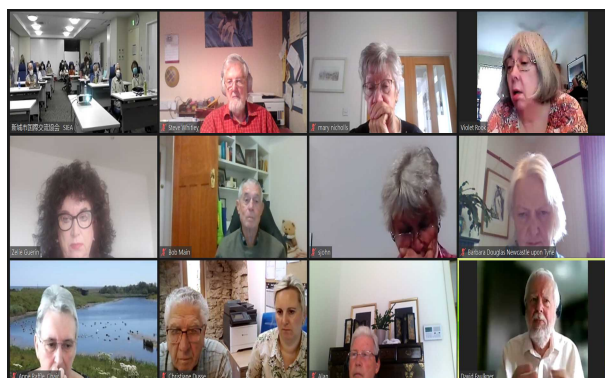
第2次新城市総合計画の施策体系

ひと 認め合い、支え合う人をつなげます



継 続	2款 - 1項 - 1目 (一般管理費)	
	ニューキャッスル会議共同声明実現事業	令和5年度事業費 3,471千円

ニューキャッスル都市間の交流を推進します。



2018年に20周年を記念して行われたニューキャッスル・アライアンス会議の共同声明に基づき、「文化」「観光」「ビジネス」「教育」の分野に関するプロジェクトを実施しています。

令和5年度は、チェコのノヴェ・フラディとスロバキアのノヴェ・ザムキーの2都市の共同でアライアンス会議が行われる予定です。

また、新城市国際交流協会と協働しオンラインを活用したさまざまな交流を実施します。

主な経費

旅費	1,800千円
需用費	50千円
役務費	22千円
委託料	284千円
負担金補助及び交付金	1,315千円

財源

国際交流基金	100千円
ニューキャッスル・アライアンス交流基金	3,371千円

担当課：企画部市民自治推進課

電 話：0536-23-7697

メールアドレス：shiminjichi@city.shinshiro.lg.jp

第2次新城市総合計画の施策体系

ひと 子育ての安全安心を守ります



継 続	3款 — 3項 — 1目 (児童福祉総務費)	
	こども園再編・整備計画策定事業	令和5年度事業費 177千円

こども園再編・整備計画策定を進めます。



令和3年度に策定した「新城市こども園整備指針」に基づき、こども園の規模・位置を勘案し、こども園再編・整備計画策定を進めます。この計画では、持続可能で安全・安心な教育・保育環境の確保を目指すための再編を推進します。また、長期的な視点で保育施設の維持管理に関連する経費の縮減と平準化を図るため、計画的かつ効果的に維持管理・更新を実施する整備計画としていきます。

主な経費

報償費	150千円
費用弁償	27千円

財源

市税等で負担する額	177千円
-----------	-------

※債務負担行為 こども園再編・整備計画策定支援業務委託  
令和4年度から令和6年度まで 21,835千円

担当課：健康福祉部こども未来課  
電 話：0536-23-7622  
メールアドレス：kodomo@city.shinshiro.lg.jp

第2次新城市総合計画の施策体系

ひと 能力と個性を活かす力を育てます



継 続	10款 - 5項 - 4目 (学校給食施設整備費)	
	学校給食施設改築事業	令和5年度事業費 2,396,304千円

学校給食共同調理場を建設します。



食育、地産地消、アレルギー対応等に配慮しながら、老朽化している給食施設の建て替え問題や給食調理員の減少、集約することで可能となる衛生管理面の向上、物資調達コストの削減などに対応するため、共同調理場を整備します。

令和5年度は共同調理場の建設、給食受入室の設計及び改修等を行います。

主な経費

学校給食共同調理場建設工事	2,172,615千円
受入室改修実施設計業務委託料	6,754千円
受入室増築・改修工事監理業務委託料	7,505千円
受入室解体設計業務委託料	4,582千円
受入室改修工事	204,110千円
手数料	738千円

財源

国庫補助金	149,280千円
地方債	2,160,100千円
市税等で負担する額	86,924千円

担当課：教育部教育総務課

電 話：0536-23-7633

メールアドレス：shinky@city.shinshiro.lg.jp

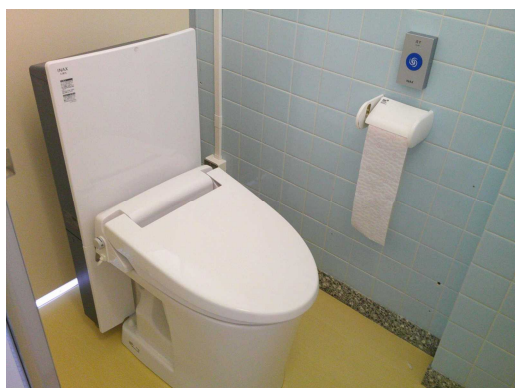
第2次新城市総合計画の施策体系

ひと 能力と個性を活かす力を育てます



継 続	10款 - 2項 - 1目 (学校管理事業)	
	トイレ洋式化事業 (小学校)	令和5年度事業費 142,472千円

児童・教員用トイレを洋式化します。



生活様式の変化に伴いトイレの洋式化は急務となっています。学校生活で日常使用される教室棟のトイレ洋式化工事を行うことにより、臭い・汚れの対策を行い、安全で快適な教育環境を児童・教員に提供することを目的に令和5年度は、新城小学校・東郷西小学校のトイレ洋式化と床コーティング工事を実施します。また、令和6年度工事実施に向け鳳来中部小学校・東陽小学校・鳳来東小学校の

トイレ洋式化工事実施設計業務委託を実施します。

主な経費

トイレ洋式化工事実施設計業務委託料	5,852千円
トイレ洋式化工事	136,620千円

財源

国庫補助金	46,712千円
地方債	5,800千円
新型コロナウイルス感染症対策基金繰入金	89,908千円
市税等で負担する額	52千円

担当課：教育部教育総務課

電 話：0536-23-7633

メールアドレス：shinky@city.shinshiro.lg.jp

第2次新城市総合計画の施策体系

ちいき 人生100年の安全・安心をつくります



新規	2款 - 1項 - 1目 (一般管理費)	
	地域安全対策事業 (特殊詐欺対策装置購入費補助金)	令和5年度事業費 350千円

高齢の家族がお住まいの世帯に対し  
特殊詐欺対策装置の購入を補助します。



※写真はイメージです

高齢の家族がお住まいの世帯の方が購入する特殊詐欺対策装置の経費の1/2を補助します。特殊詐欺対策装置の設置を促進することにより、高齢者の特殊詐欺被害の防止を図ります。

主な経費

特殊詐欺対策装置購入費補助金	350千円
----------------	-------

財源

市税等で負担する額	350千円
-----------	-------

担当課：総務部行政課

電話：0536-23-7611

メールアドレス：gyousei@city.shinshiro.lg.jp



第2次新城市総合計画の施策体系

ちいき 居心地の良い暮らしをつくれます



新規	2款 - 1項 - 12目 (路線バス運行費)	
	地域公共交通計画推進事業	令和5年度事業費 3,000千円

Sバスとタクシー共通の回数券を導入します。



Sバス利用のための回数券を見直し、市内のSバスとタクシーに乗車する際にも利用できる「Sバス・タクシー共通回数券」を導入します。

回数券の利便性向上によりSバスとタクシーの利用促進を図ります。

主な経費

Sバス・タクシー共通回数券負担金	3,000千円
------------------	---------

財源

使用料・手数料	2,500千円
市税等で負担する額	500千円

担当課：総務部行政課公共交通対策室

電話：0536-22-9901

メールアドレス：kotsu@city.shinshiro.lg.jp

第2次新城市総合計画の施策体系

ちいき 人生100年の安全安心をつくります



継 続	3款 — 1項 — 1目 (社会福祉総務費)	
	福祉職が活躍できるまち実現事業	令和5年度事業費 1,737千円

福祉従事者がやりがいを持って働き続けることができる  
地域社会の実現を目指します。



「新城市福祉従事者がやりがいを持って働き続けることができるまちづくり条例」に基づき、合同職員研修会などを開催し福祉従事者がやりがいを持って仕事を続けられる環境をつくります。また、多くの方が福祉に興味を持ち身近な機会となる写真展の開催や福祉関係の動画を作成します。

さらに、福祉従事者だけに頼らず共助による福祉環境をつくります。

主な経費

報償費	1,049千円
委託料	200千円
その他	488千円

財源

市税等で負担する額	1,737千円
-----------	---------

担当課：健康福祉部福祉課

電 話：0536-23-7624

メールアドレス：fukushi@city.shinshiro.lg.jp

第2次新城市総合計画の施策体系

ちいき 人生100年の安心安全をつくります



新規	9款 — 1項 — 2目 (非常備消防費)	
	人件費消防団員分	令和5年度事業費 35,517千円

消防団員の処遇改善を図るため  
年額報酬の増額と出動報酬の創設します。



人口減少に伴い若年層の減少も進むことから、地域防災力の中心となる消防団の担い手確保に課題が生じます。

地域防災力の強化を図り災害に強いまちづくりを進めるため、消防団をはじめ、防火協力団体の充実を図り、市民の安全安心を確保します。

消防団活動の見直しを行い、団員の負担軽減を図り加入を促進します。

主な経費

年額報酬	23,033千円
出動報酬 災害出動	8,684千円
出動報酬 訓練出動	3,800千円

財源

市税等で負担する額	35,517千円
-----------	----------

担当課：消防本部消防総務課

電話：0536-22-4803

メールアドレス：soumu-shoubou@city.shinshiro.lg.jp

第2次新城市総合計画の施策体系

ちいき 地域資源を最大活用します



新規	10 款 - 4 項 - 3 目 (文化財保護事業)	
	設楽原歴史資料館運営事業 (鳳来山東照宮展(仮称))	令和5年度事業費 1,217千円

**新城市指定文化財【鳳来山東照宮宝物群】を展示し紹介します。**



令和3年度に市の文化財に指定した鳳来山東照宮の宝物群を展示し、紹介をします。

これらの宝物群は鳳来山東照宮の創建に関わるものです。東照宮の記録によると、鳳来山東照宮の所蔵品の一部は江戸城にあった紅葉山東照宮から移設したことが伝えられています。文化財調査の結果、宝物群がこの伝承を裏付ける資料であるということが明らかになりました。

江戸幕府が直接関わった東照宮として日光東照宮、久能山東照宮と並ぶ日本三大東照宮の1つとして大変由緒深い鳳来山東照宮の宝物群を市民をはじめ多くの方々にご覧いただきます。

主な経費

資料借用及び講演会講師謝礼	56千円
講師旅費	36千円
展示消耗品費	25千円
ポスターチラシ印刷費	150千円
資料搬送手数料	930千円
企画展開催保険料	20千円

財源

市税等で負担する額	1,217千円
-----------	---------

担当課：教育部生涯共育課（設楽原歴史資料館）

電話：0536-22-0673

メールアドレス：shitara@city.shinshiro.lg.jp

第2次新城市総合計画の施策体系

**ちいき** 地域資源を最大活用します



新規	10款 - 4項 - 3目 (文化財保護費)	
	鳳来寺山自然科学博物館開館60周年記念事業	令和5年度事業費 1,814千円

博物館開館60周年を記念した式典開催及び出版物発行を行います。



鳳来寺山自然科学博物館の開館60周年を記念し、式典を開催するとともに、60年の歩みを紹介する特別展の開催、館報53号60周年記念号、はくぶつかんだより集、記念クリアファイルの発行を行います。

主な経費

消耗品費	4千円
印刷製本費	1,791千円
通信運搬費	5千円
筆耕翻訳料	14千円

財源

出版物頒布代金	1,061千円
市税等で負担する額	753千円

担当課：教育部生涯共育課（鳳来寺山自然科学博物館）

電話：0536-35-1001

メールアドレス：hri-hakubutukan1@city.shinshiro.lg.jp

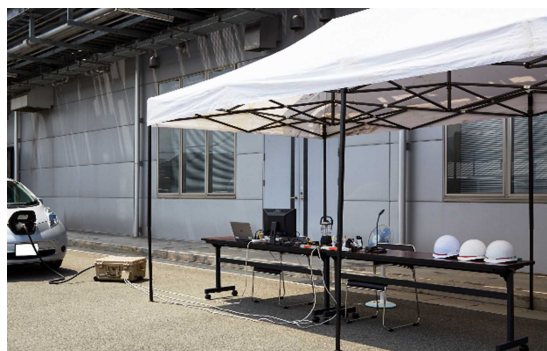
第2次新城市総合計画の施策体系

まち 緑でゆとりを生み出します



拡 充	4款 — 1項 — 9目 (環境衛生費)	
	温暖化対策推進事業	令和5年度事業費 17,751千円

温室効果ガス削減を目指した取組みを進めます



平常時の省エネ化と災害時の電源確保を目的として、避難所となっている公共施設（新城中学校・千郷中学校）に太陽光発電設備や蓄電池等を整備するための実施設計を行います。

また、災害時の電源確保対策を目的として、市内に事業所を持つ民間事業者が電気自動車やプラグインハイブリッド車の購入等を行い、新城市災害協定の締結または新城市防災協力事業所に登録したうえで、災害発生時に避難所などの非常電源として車両の提供に協力を行うものに補助金を交付します。

主な経費

太陽光発電設備等実施設計業務委託料	10,648千円
事業者用電気自動車等導入補助金	4,000千円
住宅用地球温暖化対策設備導入促進費補助金	2,850千円
その他事務経費	253千円

財源

国庫補助金	5,324千円
県補助金	712千円
地方債	5,200千円
市税等で負担する額	6,515千円

担当課：市民環境部環境政策課

電話：0536-23-7690

メールアドレス：e-seisaku@city.shinshiro.lg.jp

第2次新城市総合計画の施策体系

まち 地域産業の振興で賑わいを創出します



新規	7款 - 1項 - 2目 (商工振興費)	
	創業支援等事業	令和5年度事業費 1,000千円

新たに起業・創業する方に対し補助金を交付します。



新たに起業・創業する方に対し、事業立ち上げ時の金銭的負担を軽減するため、費用の一部を補助します。

起業による新たなビジネスや雇用の創出、事業承継を契機とした第二創業を促進し、地域産業の活性化を推進します。

主な経費

創業支援等事業補助金	1,000千円
------------	---------

財源

市税等で負担する額	1,000千円
-----------	---------

担当課：産業振興部産業政策課

電話：0536-23-7634

メールアドレス：syokou@city.shinshiro.lg.jp

第2次新城市総合計画の施策体系

まち 農林業を成長産業にします



新 規 継 続	6款 — 3項 — 2目 (林業振興費) 4款 — 1項 — 4目 (母子保健費)	
	新城木育プロジェクト事業 (森林課) すこやか子育て事業 (健康課)	令和5年度事業費 3,963千円

妊婦や新生児に誕生祝い品を贈呈します。



林業従事者や地場木工製品が減少していく中、木製製品のぬくもりを感じてもらい、また、将来の林業の担い手として可能性を秘めた子どもたちを対象に、年代に合わせた木との触れ合いを通じ新城市の森林に携わる人材育成を目的としています。

今年度から、市内産材で製作した木製マタニティマークを妊婦の方に、積み木を新生児に誕生祝い品として贈呈します。

主な経費

<b>【森林課】</b>	
木育教室資材	358千円
森林教室委託料	670千円
新生児誕生祝い品作成業務委託料	1,961千円
<b>【健康課】</b>	
手形パネル	545千円
木製マタニティマーク	429千円

財源

市税等で負担する額(森林環境譲与税充当)	3,963千円
----------------------	---------

担当課：

産業振興部森林課 電話：0536-22-9935  
 メールアドレス：ringyou@city.shinshiro.lg.jp  
 健康福祉部健康課 電話：0536-23-8551  
 メールアドレス：hoken@city.shinshiro.lg.jp



第2次新城市総合計画の施策体系

まち 農林業を成長産業にします



新規	6款 - 3項 - 2目 (林業振興費)	
	林業従事者定着促進奨励金事業	令和5年度事業費 7,800千円

林業従事者の定着を目的とした補助金を支給します。



働きやすく、安心して安定した労働環境を実現させるために、市内の林業事業体に奨励金を支給し支援します。

自らが働く場所が、安心して、安定した職場となることにより、新城市内の森林を整備する林業従事者として定着していただき、地域の森林整備における人材確保につながることを目指します。

主な経費

林業従事者定着促進奨励補助金	7,800千円
----------------	---------

財源

市税等で負担する額(森林環境譲与税充当)	7,800千円
----------------------	---------

担当課：産業振興部森林課

電話：0536-22-9935

メールアドレス：ringyou@city.shinshiro.lg.jp

第2次新城市総合計画の施策体系

まち 地域産業の振興で賑わいを創出します



継 続	7 款 — 1 項 — 3 目 (観光振興費)	
	WRC開催支援事業	令和5年度事業費 5,500千円

WRC 新城スペシャルステージ(SS)で観戦エリアを運営します。



11月16日から4日間にわたり開催される世界ラリー選手権(WRC)「ラリージャパン2023」新城SSで観戦エリアを設けます。

世界最高峰のレースを通じ、新城をラリーの聖地として世界のモータースポーツファンに発信することで来訪者による地元観光消費を促し、スポーツツーリズムを経済効果に繋がります。

主な経費

消耗品費及び燃料費	736千円
印刷製本費(PR用チラシ)	150千円
グラウンド修繕料	1,000千円
イベント保険料	1,800千円
会場運営委託料	1,695千円
鬼久保ふれあい広場使用料	20千円
看板作成手数料	99千円

財源

イベント時駐車場使用料	1,400千円
WRC観戦料	4,100千円

担当課：産業振興部 観光課

電話：0536-23-7613

メールアドレス：kankou@city.shinshiro.lg.jp

第2次新城市総合計画の施策体系

まち 経済と生活を支える都市基盤を整えます



継続	8款 - 1項 - 2目 (高規格道路対策費)	
	豊橋新城スマート IC (仮称) 整備事業	令和5年度事業費 140,821千円

スマート IC の早期供用に向け、設計及び用地取得等を実施します。



豊橋新城スマート IC (仮称) は、令和3年8月6日に新規事業化の決定がされました。早期供用に向け、共同事業者となる豊橋市、NEXCO と共に事業を実施していきます。令和5年度は詳細設計、土地評価業務、事業損失防止調査、用地取得及び物件補償等を予定しています。

主な経費

詳細設計業務委託料等	36,600千円
土地評価業務委託料等	13,948千円
事業損失防止調査業務委託料	61,800千円
用地購入費及び補償費	28,000千円
その他事務経費	473千円

財源

国庫補助金	34,925千円
地方債	25,500千円
負担金	76,750千円
市税等で負担する額	3,646千円

担当課：建設部土木課道路政策推進室

電話：0536-22-9919

メールアドレス：doroseisaku@city.shinshiro.lg.jp

第2次新城市総合計画の施策体系

まち 経済と生活を支える都市基盤を整えます



新規	8款 - 1項 - 2目 (高規格道路対策費)	
	スマートIC地域振興事業	令和5年度事業費 5,016千円

スマートICの開通に伴い、周辺地域の振興策を検討します。



令和3年8月に事業化決定された豊橋新城スマートインターチェンジ（仮称）を新たな交流・交通の玄関口と位置づけ、八名地域や市内全体の賑わいの創出につなげるため、環境を活かした周辺地域の振興策を検討します。

プロジェクトチーム及び八名地域から提案された振興策案をもとに、事業の実現に向けた調査検討を行います。同時にIC周辺地域の

土地利用に関する現状把握を行った上で土地利用の方向性を検討するとともに、民間事業者意向調査により検証を行い、土地利用のコンセプト案の提案をもとに振興策を検討します。

主な経費

印刷製本費	66千円
スマートIC周辺土地利用検討業務委託料	4,950千円

財源

市税等で負担する額	5,016千円
-----------	---------

担当課：建設部土木課道路政策推進室

電話：0536-22-9919

メールアドレス：doroseisaku@city.shinshiro.lg.jp

第2次新城市総合計画の施策体系

まち 地域産業の振興で賑わいを創出します



継 続	7 款 - 1 項 - 2 目 (商工振興費)	
	新城インターチェンジ周辺整備事業	令和5年度事業費 129,312千円

新城インター企業団地2期事業を進めます。



(新城インター企業団地1期事業完成写真)

新城インター周辺に企業立地のための工業用地造成を行い、企業誘致を進め雇用を確保し、地域産業の振興で賑わいを創出します。

令和5年度は、造成工事に向けた実施設計業務委託等を行います。

主な経費

実施設計委託業務	122,100千円
土地評価業務委託	7,137千円
消耗品費	50千円
旅費	25千円

財源

市税等で負担する額	129,312千円
-----------	-----------

担当課：建設部用地開発課

電 話：0536-23-7641

メールアドレス：youchi@city.shinshiro.lg.jp

第2次新城市総合計画の施策体系

まち 農林業を成長産業にします



新規	2款 — 3項 — 1目 (戸籍住民基本台帳費) 10款 — 2項 — 1目 (学校管理費)	
	<b>公共施設木材利用推進事業</b> [ 戸籍住基管理事業 小学校管理事業 ]	令和5年度事業費 5,080千円

公共施設へ木材を活用し、森を元気にします。



市内の山林には、利用期を迎えた樹木が利用されることなく残置されています。この豊富な資源を公共施設等に利用することで、森林の循環を進め、森を元気にして、新城の森を守ります。

今年度は小学校3校で木製カウンターを設置し、地域材の有効活用を進めると共に、市民課窓口には木製メモリアルボードを設置することで、届け出にいられた方の門出を祝福します。

主な経費

戸籍住基管理事業(市民課)	699千円
小学校管理事業(教育総務課)	4,381千円

財源

市税等で負担する額(森林環境譲与税充当)	5,080千円
----------------------	---------

担当課：

産業振興部森林課

電話：0536-22-9935

メールアドレス：ringyou@city.shinshiro.lg.jp

市民環境部市民課

電話：0536-23-7628

メールアドレス：shimin@city.shinshiro.lg.jp

教育部教育総務課

電話：0536-23-7633

メールアドレス：shinky@city.shinshiro.lg.jp

第2次新城市総合計画の施策体系

行政経営 将来に責任を持つ行財政運営をします



新規	2款 - 1項 - 9目 (企画費)	
	鳳来総合支所等整備事業(開所式経費)	令和5年度事業費 324千円

新しい鳳来総合支所等が開所します



(工事中の新鳳来総合支所)

現在施工している鳳来総合支所建設工事、鳳来総合支所防災倉庫建設工事等は、令和5年2月末に完了する見込みです。

完了後は、什器の搬入、情報通信設備の整備などを行います。

新鳳来総合支所(地域課、鳳来地区自治振興事務所等職員の執務室及び市民向け集会室)、鳳来総合支所別館(旧鳳来保健センター：福祉団体等の活動スペース)及び防災倉庫について、令和5年5月8日(月)の供用開始を予定しています。

この供用開始に伴って新鳳来総合支所の開所式を開催します。

主な経費

手数料	55千円
委託料	88千円
賃借料	181千円

財源

市税等で負担する額	324千円
-----------	-------

担当課：鳳来総合支所地域課

電話：0536-22-9933

メールアドレス：hri-tiiki@city.shinshiro.lg.jp

第2次新城市総合計画の施策体系

行政経営 情報技術でひと・ちいき・まちをつなげます



継 続	2款 - 1項 - 9目 (企画費)	
	自治体DX推進事業	令和5年度事業費 7,241千円

自治体DX推進体制を強化します。

ICT技術を活用した業務効率化に向けた取り組みを実施します。



=

Digital transformation (DX) (デジタルトランスフォーメーション) 『ITの浸透が、人々の生活をあらゆる面でより良い方向に変化させる(2004、エリック・ストルターマン)』
---

DXへの取り組みをさらに加速させていくため、昨年度に引き続き、DXに関する専門的な知見を有する外部専門人材をアドバイザーとして迎えるとともに、業務効率化を目的としたDX推進支援業務委託について、昨年度既存業務調査を行った結果をもとに、実際の業務効率化に向けた取り組みを進めていきます。

主な経費

アドバイザーに対する報酬費	600千円
旅費	41千円
DX推進支援業務委託料	6,600千円

財源

みんなのまちづくり基金繰入金	3,620千円
市税等で負担する額	3,621千円

担当課：企画部情報政策課

電話：0536-23-7612

メールアドレス：johoseisaku@city.shinshiro.lg.jp



第2次新城市総合計画の施策体系

行政経営 将来に責任を持つ行財政運営をします



新規	2款 - 1項 - 11目 (地域振興費)	
	産学官連携推進事業	令和5年度事業費 296千円

産学官連携による地域課題解決に取り組みます。



令和4年12月23日に国立大学法人東海国立大学機構名古屋大学大学院医学系研究科、同大学学術研究・産学官連携推進本部及び同大学未来社会創造機構と「医療、健康、ライフスタイル等に係る包括連携協定」を締結しました。

協定に基づき、大学、研究機関や民間企業の知見や技術を活用し、医療、健康、教育、GX（グリーントランスフォーメーション）、防災等の分野で地域課題の解決に取り組みます。

主な経費

旅費	179千円
需用費	69千円
役務費	4千円
使用料及び賃借料	44千円

財源

市税等で負担する額	296千円
-----------	-------

担当課：作手総合支所地域課

電話：0536-25-7875

メールアドレス：tkd-tiiki@city.shinshiro.lg.jp

第2次新城市総合計画の施策体系

行政経営 将来に責任を持つ行財政運営をします



新 規 継 続	10款 — 2項 — 1目 (学校管理費)	令和5年度事業費 261,211千円
	10款 — 3項 — 1目 (学校管理費)	
	10款 — 4項 — 2目 (文化振興費)	
	10款 — 5項 — 2目 (体育施設費)	
	<b>小学校管理事業・中学校管理事業</b> <b>地域文化広場改修事業</b> <b>鬼久保ふれあい広場整備事業</b>	

公共施設の老朽化対策を実施します。



「新城市公共施設等総合管理計画」及び「新城市公共施設個別施設計画」に基づき、各公共施設の改修工事等を実施します。  
老朽化度合いや定期点検の結果に基づき、緊急性の高い施設を優先して修繕します。

主な工事箇所及び経費

小・中学校屋内運動場LED照明賃借料(教育総務課)	3,166千円
地域文化広場受変電設備等改修工事及び昇降機更新工事(生涯共育課)	151,895千円
鬼久保ふれあい広場プール改修工事(生涯共育課)	106,150千円

財源

地方債	220,800千円
地域海洋センター修繕助成金	22,000千円
市税等で負担する額	18,411千円

担当課：

総務部財政課資産管理室 電話：0536-23-7614

メールアドレス：shisan@city.shinshiro.lg.jp

教育部教育総務課 電話：0536-23-7633

メールアドレス：shinky@city.shinshiro.lg.jp

教育部生涯共育課 電話：0536-23-7639

メールアドレス：shoutomo@city.shinshiro.lg.jp