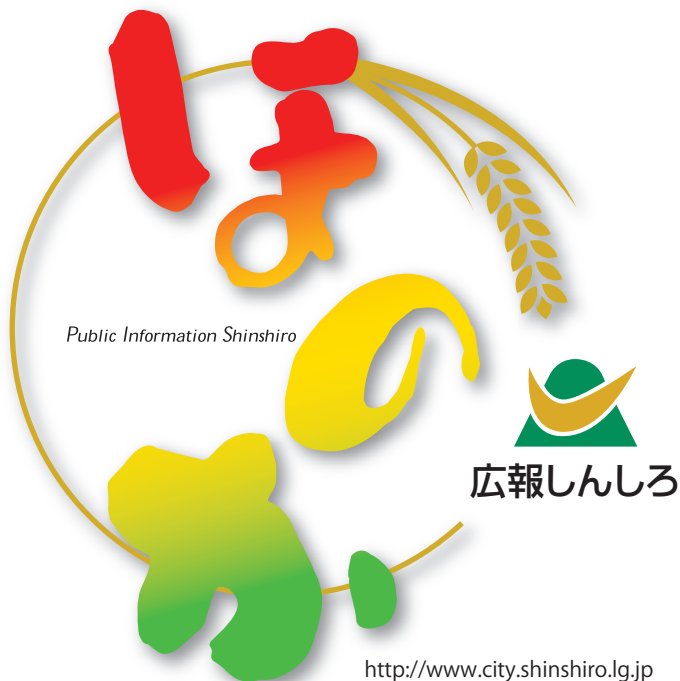




2012 **3** No.77

[主な内容]

- ④ 特集 防災行政無線戸別受信機
- ⑥ 特集 地域自治区制度③
- ⑦ ニューススポット
- ⑩ お知らせ
- ⑬ はい！こちら新城消防です
- ⑬ まちの話題
- ⑬ しみんのトビラ
- ⑬ エコとびっくす
- ⑭ シリーズ 長篠・設楽原の戦い〔歴史秘話〕第12回  
「両軍布陣の様子」長篠と設楽原の布陣図



Public Information Shinshiro

  
広報しんしろ

<http://www.city.shinshiro.lg.jp>  
E-mail [info@city.shinshiro.lg.jp](mailto:info@city.shinshiro.lg.jp)

## 高校生のパワーが炸裂!!

「第2回高校生の祭典in新城 新城大好き！俺たち祭りワッショイ!!」が行われました。

新城・新城東高校合同の吹奏楽部演奏の様子



※このコーナーは、初めて登場するお子さんに限ります

問本秘書広報課 23・7623 info@city.shinshiro.lg.jp

父：中神 到・母：麻衣子  
(鳳来・大峠)



(左) 彩希ちゃん 3歳(平成20年12月6日生まれ)

(中) 恵太くん 6カ月(平成23年7月25日生まれ)

(右) 咲代ちゃん 5歳(平成19年2月8日生まれ)

「毎日ケンカするけど仲よしだよ♡大好き♡」



「あつまれ!ちびっ子広場」に登場する「ちびっ子」を皆さんから募集します。

対象/市内在住の1歳から小学校入学前までのお子さん。ただし、1歳未満のお子さんも、1歳以上小学生未満の兄弟と一緒にいる場合は可。

## 元気でよい子に... 2ねにちは赤ちゃん 1月届出分

※平成24年1月1日～31日の間に届け出のあった赤ちゃんです。届出人の承諾を得て掲載しています。

生田	小林	松崎	水谷	長谷川	林	鈴木	萩野	長嶋	常藤	河合	今泉	河合	城田	宮脇	乗富	長坂	清水	木村	伊藤	飛永	山田	藤村	氏名	
颯紀	史明	悠華	康貴	零乃	実咲	雪莉	朝仁	朝日	維摩	聡佑	晴仁	袖花	芽衣	莉菜	優月	春花	美羽	收佑	旺汰	夕月	隆人	生向	名	
男	男	女	男	女	女	女	男	男	男	女	男	女	女	女	女	女	女	男	男	男	男	男	男	性別
亮人	明弘	弘将	元幸	達弥	悟史	崇裕	晃典	剛広	隼貴	和人	信路	亮太郎	尚也	英正	善幸	康弘	雅也	真教	智明	武悠	悠太	信尚	保護者	
川田	杉山	長篠	大野	豊島	平井	内金	庭野	浅谷	川野	庭野	川路	塩瀬	布里	平井	川原	平井	川田	杉山	内金	大野	川田	石田	石田	地区

※都合により番組内容を変更する場合があります。  
※「いいじゃん新城」をご覧いただくには、ケーブルテレビへの加入が必要です。皆さんぜひご加入ください。

放送日	番組内容
3月28日 ～ 4月4日	・めざまし明日のまちづくり事業 成果報告会【拡大枠8分】 新城小学校 1週目
3月28日 ～ 3月21日	・お食べん!しんしろ 菜の花を使った料理【拡大枠8分】 東陽小学校 4週目
3月21日 ～ 3月14日	・しんしろ節約まつり 東陽小学校 3週目 シリーズ新城の城【総集編】
3月14日 ～ 3月7日	・まちなか博物館特別展 東陽小学校 2週目 新校通りフェスタ開催の案内
3月7日 ～ 2月29日	・ミニサービス(上平井) 星の会の活動 東陽小学校 1週目 観光案内人がお勧めする旬の観光 スポット シリーズ新城の城④ 長篠城【拡大枠6分】

市政番組キャラクター「亀姫」

毎日6回、15分間放送

①午前7時30分 ②午後0時30分  
③午後3時30分 ④午後6時30分  
⑤午後10時30分 ⑥午前0時30分

番組の内容は、毎週水曜日午後6時30分に入れ替え、1週間ごとに更新

ケーブルテレビ市政番組

3月の番組表

問本秘書広報課 23・7623 23・7296  
hissho-2@city.shinshiro.lg.jp

いいじゃん新城

## 今月の人口 平成24年2月1日現在(前月比)

総人口	50,142人 (-66)	出生	30人
男	24,716人 (-37)	死亡	69人
女	25,426人 (-29)	転入	66人
世帯数	16,750	転出	94人

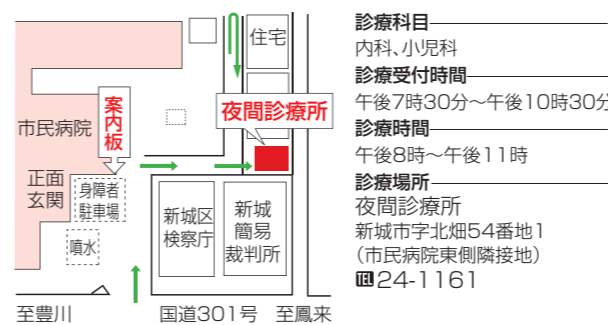
※転出の取り消しなどで、総人口前月比の合計と異動事由の集計が一致しない月もあります。



[今月の表紙]

1月21日(土)、文化会館小ホールで、「第2回高校生の祭典in新城」が行われました。新城・新城東・黄柳野高校の生徒ら79人が演劇や演奏などを発表し、観客を魅了しました。

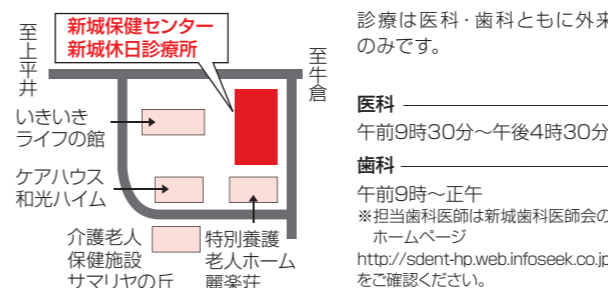
## 夜間診療所 (平成23年10月から毎日の診療が始まりました)



駐車場は、市民病院駐車場をご利用ください。

電話で症状を連絡のうえご来院ください。  
※医師の都合により、診療時間の変更または休診することがあります。

## 休日診療所



休日診療所は日曜日、国民の祝日、8月15日および年末年始(平成23年12月30日～1月3日)に診療を行います。

## 県救急医療情報システム

- 県救急医療情報センター  
1年365日24時間最寄りの医療機関を案内しています。  
22-1133 ☎ http://www.qq.pref.aichi.jp/
- 県小児救急電話相談  
土・日曜日、祝日、年末年始の午後7時から11時まで小児の救急電話相談を行っています。  
☎#8000[短縮電話番号] ☎052-263-9909

## 3月 緊急医

1木	さくら眼科(上平井)	22-4100
3土	茶臼山厚生病院(富沢)	22-2266
6火	石川整形外科クリニック(平井)	24-6500
10土	星野病院(大野)	32-1515
11日	石川整形外科クリニック(平井)	24-6500
17土	宮本病院(海老)	35-0811
24土	今泉病院(栄町)	22-1150
27火	皮フ科新栄クリニック(平井)	24-6022
28水	春日眼科(杉山)	24-3222
31土	茶臼山厚生病院(富沢)	22-2266

## 緊急医

診療受付時間  
【土曜日】午後5時～午後8時30分  
【専門科】午後7時～午後10時30分  
※ただし、赤字は午前9時30分～午後4時30分

電話で症状を連絡のうえご来院ください。  
※医師の都合により、緊急医は変更することがあります。

QRコードを利用しますと携帯電話で緊急医の情報をご覧いただけます。

医療機関を利用される時は、必ず「健康保険証・各種受給者証・お薬手帳」をご持参ください。

## くすり安心電話

- くすり・医療用品などに関する緊急の相談・質問などに応じます。
- 新城薬剤師会 ☎090-5007-1200
- 開設時間 午後9時～翌朝午前9時

## 戸別受信機に関するよくある質問

**Q 1**  
電源スイッチを入れても電源が入らない。電池を交換してもすぐに電池が切れてしまう。

**A 1**  
掃除などの際に誤って電源コンセントを抜いてしまい、そのままの状態になっている可能性があります。電源コンセントが正しく接続されているか確認してください。戸別受信機は電源コンセントで作動しており、停電時には乾電池での作動に自動的に切り替わります。乾電池の交換方法は右をご覧ください。

**Q 2**  
放送の音声途切れてしまい、内容がはっきり聞き取れなくなった。または全く入らない。

**A 2**  
無線電波の受信状態に問題があります。屋外アンテナの取り付け位置の調整が必要となる場合がありますので、防災対策課へ電話でお問い合わせください。後日、作業員を派遣し対応します。

**Q 3**  
家の建て替えをするので戸別受信機のアンテナを取り外してほしい。

**A 3**  
引越など、住所移動の伴う戸別受信機の移設については市（請負業者）が作業を行います。建て替えなど住所移動の伴わない移設については、市で対応することができないので、電気店などへお問い合わせください。

**Q 4**  
放送が流れていたようですが、聞き逃したのでもう一度聞きたい。

**A 4**  
戸別受信機には録音機能があり、過去20分程度の放送が新しいものから順番に録音されています。もう一度放送を聞く場合は、再生ボタンを押してください。

正しい情報を聞くことが大切です！



特集 ● 防災行政無線

はじめに

防災行政無線は災害時に正しい情報をお伝えするために整備されたもので、各世帯などに約1万6千台の戸別受信機が配備されています。また、小・中学校などの避難施設を中心に、屋外拡声子局が整備されています。

平成20年4月の運用開始から3年10カ月が経過し、防災対策課には戸別受信機の不具合に関する問い合わせが多く寄せられています。

もしもの時に備え、正しい電波受信ができるようご家庭の戸別受信機を一度ご確認ください。

# 正しく使っていますか？ 防災行政無線 戸別受信機

消防対策課 022-4804

**戸別受信機が設置されていない場合**

市では戸別受信機を無償で貸与しています。転入などで未設置の場合は窓口（下記）へお越しくください。

なお、貸与の対象は次の通りです。

**【戸別受信機設置の対象】**

- ◆ 市内に住所地のある世帯
- ◆ 市内に法人登録のある事業所
- ◆ 応急計画または消防計画を作成している事業所
- ◆ 学校、官公庁などの公共施設
- ◆ 2世帯住宅などの場合、2台目も無償貸与の対象となる場合があります。詳しくは、防災対策課へお問い合わせください。

**電池交換の方法**

①「押す」を強く押しながら左側に引くと、電池カバーが開きます。

②使用する電池サイズに▽と数字を合わせます。  
(例 単二乾電池：2)

## こんな時は窓口へお越しく下さい

- 戸別受信機の設置を申し込みたい。
- 引越などで戸別受信機の設置場所を変更したい。
- 転出、死亡などにより戸別受信機が不要となった。

### 【取り扱い窓口】

- 本庁市民保険課 ● 消防本部防災対策課
- 鳳来・作手各総合支所地域振興課

上記のほか、防災行政無線に関するお問い合わせは防災対策課へお願いします。

### 消防本部防災対策課

〒441-1361 新城市平井字新栄83番地  
☎ 22-4804 ☎ 22-4821  
✉ bosai@city.shinshiro.lg.jp



**放送の内容**

【緊急放送】必要に応じて放送されます。

- ◆ 気象情報の発表解除
- ◆ 震度3以上の地震
- ◆ 避難に関する情報
- ◆ 東海地震関連情報
- ◆ 火災の発生・鎮火

【定時放送】

- ① 時報 午前6時（屋外のみ）  
正午  
午後5時（屋外のみ）
- ② 緊急当番医 午後6時
- ③ 行政情報 午後8時
- ④ 葬儀放送 午後8時20分（新城地区）  
午後8時35分（鳳来地区）  
午後8時50分（作手地区）

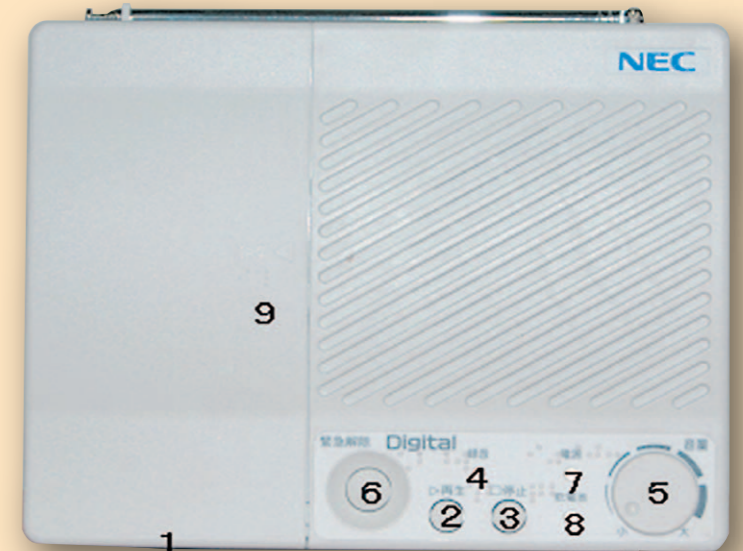
※②、③、④については放送がない場合もあります。

【臨時放送】

- ◆ 停電・断水・通行止めに関する放送
- ◆ 学校行事などに関する放送
- ◆ 迷い人に関する放送
- ◆ そのほかの必要な放送

- ①電源スイッチ**  
戸別受信機の底部にあります。
- ②再生ボタン**  
録音を再生します。（時報録音なし）
- ③停止ボタン**  
再生を停止します。
- ④録音表示ランプ**  
赤点灯（放送を再生中）  
赤点滅（未再生の放送があります）
- ⑤音量ボリュームツマミ**  
音量を調節します。
- ⑥緊急解除ボタン**  
緊急音量を元の音量に戻します。
- ⑦商用電源表示ランプ**  
AC電源接続時に点灯します。
- ⑧乾電池表示ランプ**  
赤点灯（電池が正常）  
赤点滅（電池の交換が必要）
- ⑨電池カバー**  
カバーを開けると電池トレイがあります。「押す」の部分強く押します。

## 戸別受信機各部の名称と機能

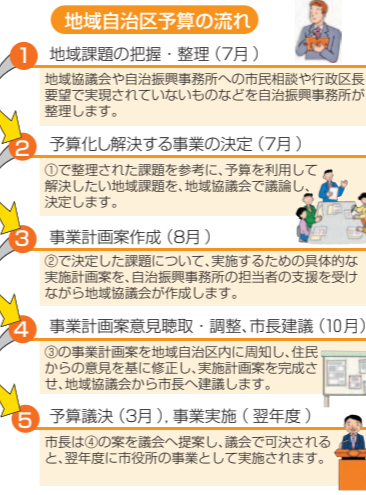


地域自治区ってなあに?

今回のテーマは「地域自治区予算制度」です。この制度は、市民が選んだ地域課題解決のため、市役所が事業を行う制度です。地域自治区予算により、「新たな地域課題の解決方法」が加わるようになります。

なぜ地域自治区予算制度が市民自治社会を推進するかと言えば、身近な課題解決に市民が参加することで、自治の担い手が増えることが期待できるからです。「身近な地域課題を考える」ならば参加しやすいのではないのでしょうか。

地域自治区予算の流れ



皆さんには、右図の①と④が関係します。①では皆さんが自治振興事務所や行政区長などへ、地域に関する相談・要望を行い、自治振興事務所

所がその内容から地域の課題を整理します。④では地域協議会が策定した事業計画案に意見や要望を寄せていただきます。

地域協議会委員は、図②、③、④が関係します。

②では地域自治区予算を利用する地域課題を選んでいただきます。

③では自治振興事務所が作成した②の事業計画の案を、地域の皆さんにとって最も良い解決方法となるよう意見を出して修正します。

④では地域へ公表した③の案に、寄せられた市民意見により修正したものを、地域自治区予算案として市長へ建議します。予算案が議会で承認されると、翌年度事業として実施されます。

地域自治区予算制度は、市総額で約7千万円(市税の約1%)を用意し、人口と面積による計算式で地域自治区ごとの配分額が決まります。

まずは身近な課題を考えることから、地域へ積極的に発言してみませんか? 今回のテーマは「地域活動交付金制度」です。

今月のポイント 地域自治区予算制度は、市民自治社会への新たな地域課題の解決方法です。

Q & A

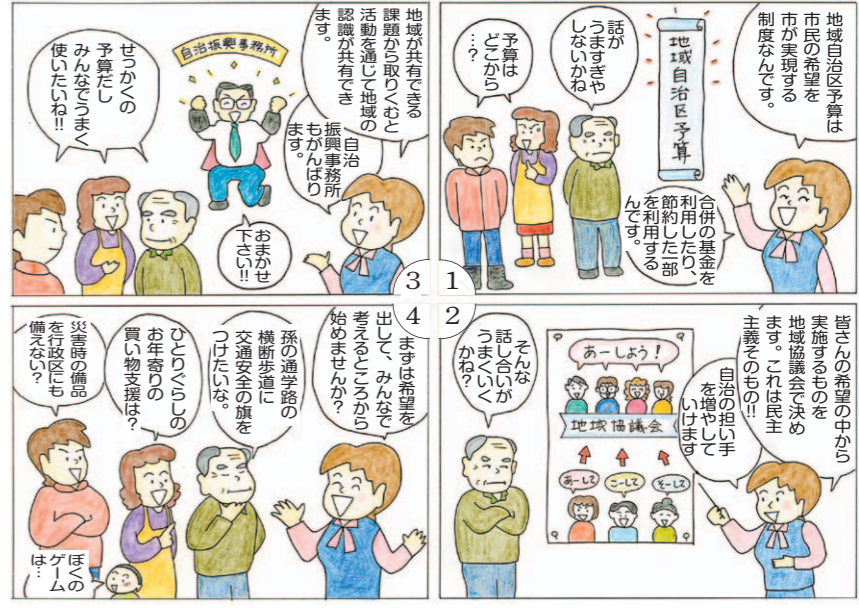
Q 地域自治区予算配分方法の考え方は? A 地域課題は、人口と面積が組み合わさり発生します。そのため、人口と面積を算定根拠としています。人口・面積の単価は、さまざまに試算し、地域格差が広がり過ぎないように配慮し決定しています。

Q この制度の実施により従来の補助金が削減されませんか? A 行政合理化などで生み出した資金を利用しますので、本制度の導入により従来の補助金を削減することはありません。

Q 地域自治区予算を利用した具体的な事例は? A 地域自治区予算は、災害や国・県補助が必要な大規模事業を除く、市が対応できる地域課題に対して対応します。具体例では、児童の登下校安全確保のため消えかけた横断歩道の塗装、小・中学校の備品、高齢者用災害時備蓄物資の購入などに使えます。

また、交通安全見守り活動用品の購入、環境保全や定住促進などの地域独自の補助金制度創設なども可能です。地域が合意しやすい課題から始めることをお勧めします。

Q 予算が足りない課題は? A 全体では予算超過でも、課題を要因ごとに分割し、予算の範囲内で対応可能な部分から実施することも可能になります。



ニューススポット

市の大切なお知らせをお届けします

新庁舎基本計画(案) 説明会を開催します

問本 契約検査室 回23-7614

市は、今年1月に「新庁舎基本構想」を策定し、「市民まち 未来が見える 新城型庁舎」を基本理念に掲げました。

新庁舎基本計画は、基本構想を継承し、新庁舎の敷地利用、配置計画、庁舎機能など、基本設計に反映すべき課題や諸条件を整理し策定しています。

その基本計画(案)について説明会を開催しますので、ぜひご参加ください。

- 鳳来地区: 3月19日(月) 午後7時~9時 鳳来開発センター大会議室
新城地区: 3月20日(火) 午後7時~9時 文化会館301講習室
作手地区: 3月21日(水) 午後7時~9時 作手開発センター大会議室

市特別職報酬等審議会は、市議会議員の報酬の額ならびに市長および副市長の給料の額について、1月20日(金)に下記の表の通り、据え置きという内容で答申がありました。



Table with 3 columns: 区分, 報酬月額, 答申内容. Rows for Mayor, Deputy Mayor, and Education Director.

※教育長については、参考意見として答申を受けたものです。

特別職報酬等審議会から特別職の報酬などについて答申がありました

問本 人事課 回23・7619

なお、市長の給料月額額は、平成25年10月まで、特例で表の金額から10%減額した額(833,000円)となっています。

市民病院の臨時職員を募集します

問本 市民病院総務課 回23・7852

申込受付期間・受付場所 2月20日(月)~3月2日(金) ※土・日曜日は除く 市民病院総務課 提出書類 試験申込書、受験票、受験資格に必要な免許の写し

Table with 3 columns: 職種, 人員, 受験資格(年齢・免許). Rows for Social Welfare Worker and others.

試験日 3月15日(木) 試験内容 面接、適性検査

## 農業基本計画(案)への意見を募集します

問本 農業課 回23・7632

市では、「新城市農業基本計画」を策定するため、検討を行っています。

つきましては、「新城市農業基本計画(案)」に対して、パブリックコメント手続き制度により、皆さんからの意見を募集します。

募集期間 2月16日(木)～3月15日(木)

### 提出方法

住所および氏名をご記入の上、①～④のいずれかの方法で提出してください。

- ① 農業課に持参する。  
※土・日曜日を除く、午前8時30分～午後5時15分
- ② 郵送する。  
〒441-1392  
(住所の記入不要)  
新城市役所農業課

- ③ ファックスで送信する。  
回23・7047
- ④ Eメールで送信する。  
noushin@city.shinshiro.lg.jp

※電話によるご意見は、受け付けできません。  
計画案の閲覧期間  
意見の募集期間と同じ  
閲覧の方法および場所

- ・市ホームページ
- ・農業課
- ・鳳来・作手各総合支所地域整備課
- ※土・日曜日を除く、午前8時30分～午後5時15分



## 農業集落排水使用料の改定をお知らせします

問本 下水道課 回23・7644 鳳来地域整備課 回32・1988 作手地域整備課 回37・2298

農業集落排水事業は、新城地区、鳳来地区、作手地区の使用料に相違がありますが、平成29年度の使用料統一を目指し、段階的に料金の改定を行うこととしています。しかし、性急な統一は一部利用者には大きな負担を強いることとなります。そのため、統一までを4回に分けます。平成24年度の改定は、平成21年度に次いで2回目の改定となり、平成24年5月期分から対象です。

なお、改定による料金の比較は下記表の通りです。  
利用者の方々にはご負担をお掛けしますが、ご理解をお願いします。

### ●使用料金の改定内容比較表 (1カ月当たり)●

(1) 一般世帯 (住民基本台帳により世帯員数の把握ができる一般の世帯)

地区名・体系	現 行		平成24年度 改定後	
	基本料金 (1世帯当たり)	使用料金 (世帯員1人当たり)	基本料金 (1世帯当たり)	使用料金 (世帯員1人当たり)
新城地区	2,415円	262.5円	2,415円	378.0円
鳳来地区	3,675円	252.0円	3,255円	367.5円
作手地区	525円	525.0円	1,155円	546.0円

使用料早見表

世帯員数	現 行			平成24年度 改定後		
	新城地区	鳳来地区	作手地区	新城地区	鳳来地区	作手地区
1人	2,677円	3,927円	1,050円	2,793円	3,622円	1,701円
2人	2,940円	4,179円	1,575円	3,171円	3,990円	2,247円
3人	3,202円	4,431円	2,100円	3,549円	4,357円	2,793円
4人	3,465円	4,683円	2,625円	3,927円	4,725円	3,339円
5人	3,727円	4,935円	3,150円	4,305円	5,092円	3,885円
6人	3,990円	5,187円	3,675円	4,683円	5,460円	4,431円

(2) 一般世帯以外 (飲食・美容・小売・加工製作などの業務の用に供している施設〔住居併用を含む〕)

水道使用量	現 行			平成24年度 改定後		
	新城地区	鳳来地区	作手地区	新城地区	鳳来地区	作手地区
基本料金	2,415円	3,675円	525円	2,415円	3,255円	1,155円
20m <sup>3</sup> まで1m <sup>3</sup> あたり	36.75円	42.00円	73.50円	52.50円	57.75円	78.75円
30m <sup>3</sup> まで1m <sup>3</sup> あたり	57.75円	63.00円	94.50円	73.50円	78.75円	99.75円
50m <sup>3</sup> まで1m <sup>3</sup> あたり	68.25円	73.50円	105.00円	84.00円	89.25円	110.25円
100m <sup>3</sup> まで1m <sup>3</sup> あたり	89.25円	94.50円	126.00円	105.00円	110.25円	131.25円
500m <sup>3</sup> まで1m <sup>3</sup> あたり	110.25円	115.50円	147.00円	126.00円	131.25円	152.25円
501m <sup>3</sup> 以上1m <sup>3</sup> あたり	141.75円	147.00円	178.50円	157.50円	162.75円	183.75円

※詳しくは、下水道課または鳳来・作手各総合支所地域整備課へお問い合わせください。

## 原付バイクや軽自動車などの名義変更・廃車のお知らせ

問本 税務課 回23・7615

軽自動車税は、毎年4月1日現在で、原付バイクや軽自動車などを所有する方に課税されます。廃車、譲渡、盗難などにより実際に所有していないくても、名義変更や廃車の届け出をしていない方には税金が掛かります。

まだ、手続きが済んでいない方は、3月30日(金)までに届け出をしてください。なお、3月は窓口が混雑しますので、お早めに手続きをしてください。

車 種	届 出 先
原動機付自転車 (排気量125cc以下)	本 税務課 回23・7615 鳳来地域振興課 回32・1988 作手地域振興課 回37・2279
小型特殊自動車 (農耕作業用・その他)	愛知県軽自動車協会 豊橋分室 回0532・34・4601 中部運輸局愛知運輸支局 豊橋自動車検査登録事務所 回050・5540・20049
軽二輪車 (排気量125cc超250cc以下)	軽自動車検査協会 愛知主管事務所豊橋支所 回0532・34・3311
二輪の小型自動車 (排気量250cc超)	
軽自動車(三輪・四輪)	



## 新しい人権擁護委員が決まりました

問本 市民保険課 回23・7628

坂田澄子氏の退任に伴い、新たに竹田洋子氏(作手・保永)が法務大臣から人権擁護委員に委嘱されました。

人権擁護委員は、全国の市町村に配置されており、常に自由人権思想の普及と高揚に努めます。また、国民の基本的人権が侵犯されることのないように監視します。もしこれが侵犯された場合には、その救済のため、速やかに適切な処置をとることが使命とされています。

人権侵害と感じた場合の身近な相談相手です。相談は無料で秘密は厳守します。お気軽にご相談ください。



竹田洋子氏 回38-1258 (作手・保永)

催し・行事・募集  
手当・そのほか

# お知らせ

省略文字の見方	
時	日時・期間
所	場所・会場
集	集合場所
対	受け付け
申	対象・資格
周	申し込み先
内	問い合わせ
講	内容
指	講師・指導
定	募集人員
心	応募方法
大	締め切り
持	持ち物
費	費用・会費
HP	ホームページ
メ	Eメール
他	その他
本	本庁
鳳	鳳来総合支所
作	作手総合支所

## 催し・行事

**平成23年度  
めざまし明日のまちづくり  
事業の成果報告会**

**問本 企画課**  
回 23・7620

**鳳 地域振興課**  
回 32・0513

**作 地域振興課**  
回 37・2259

## 親子ふれあいひろば

**問本 生涯学習課**  
回 23・7654

**【ジャンル】**  
第7回

3月13日(火)  
午前10時～正午

**所** 作手保健センター

**内** こにこミニコンサート

**対** 未就園児とその保護者

**料** 無料

**他** 参加自由で申し込みは不要

## 新城市文化事業 [New Artists Fes.2012]

**問本 文化課**  
回 23・7655

大学や専門学校などで音楽や美術を学んできた新城市ゆかりの若いアーティストたちが、その成果を皆さんにお届けします。新城の新しい文化を創造する若い力をぜひご覧ください。

**演奏会**  
3月25日(日)  
午後2時

**所** 文化会館小ホール

**料** 一般 500円  
高校生以下 200円

**※** 展示会にも入場できます。

**展示会**  
3月24日(土)・25日(日)  
午前9時～午後5時

**所** 文化会館展示室

**料** 一般 250円  
高校生以下 100円

**※** 展示会のみ

**同時開催** 新城市美術展  
ロビーコンサート

3月24日(土)  
午前11時

**所** 文化会館2階ロビー

**内** 夏目順子さんほかによる楽しい演奏

**料** 無料

## 新桜通りふえすた 「リズムの祭典」

**問本 都市計画課**  
回 23・7640

新町地区まちづくり協議会が、新桜通りを歩行者天国にしてフェスタを開催します。ブラスバンドやよさこい踊りのほか、もち投げなど楽しい催しがいっぱいです。皆さん、ぜひお越しください。

3月25日(日)  
午前11時～午後2時

**※** 雨天中止

**所** 新桜通り(県新城設楽総合庁舎西側道路)

**主催** 新町地区まちづくり協議会

プレイベントとして、新桜通りを竹の灯籠で照らす「花灯路」をフェスタ開催1週間前から行います。午後7時から8時まで、ろうそくの明りに揺らめく陽光桜をお楽しみください。

## まちなか博物館特別展

**問本 生涯学習課**  
回 23・7654

まちなか博物館は、新城の風土の中で生まれた新しいタイプの博物館活動です。平成7年から始まり、現在16館が指定されています。今回はそのうちの2館を特別に展示します。

**・日野屋商店**  
江戸末期創業の老舗、日野屋商店では、伝統的な手法を生かした酒造りを行っています。冬季は酒製造工程も見学することができます。

**・エコファーム河部自然農園**  
リンゴ・桃・柿の栽培農家で、自然に近い農業を目指して研究し、エコファームに認定された果樹園です。低農薬、減肥料栽培に取り

## 観来館3月の展示 「香墨会水墨画作品展」

**問鳳 地域振興課**  
回 32・0513

鳳来寺を愛する会員たちが、鳳来寺山門や医王院など、鳳来寺やその周辺の地域に関わるものを題材にして作品を仕上げました。

3月1日(木)～31日(土)  
午前10時～午後3時

**※** 31日は午前中のみ展示

**所** 観来館(鳳来寺山 表参道入口)

**休** 休館日は月・火曜日(祝日の場合は翌日)

## OSJ 新城トレイルレース2012

**問本 スポーツ課**  
回 23・7653

山の中のコースを走るトレイルランニングレースを開催します。

3月17日(土)、18日(日)

**所** 愛知県民の森および宇連山・棚山高原

**内** 11kmコース(17日)  
32kmコース(18日)

**※** 詳細はOSJトレイルランニングレースシリーズホームページで確認ください。  
<http://www.powersports.co.jp/osjtrail/>

## 募集

**長篠合戦のほりまつり  
「合戦行列参加者」募集**

**問鳳 観光課**  
回 32・0516

**問本 市観光協会**  
回 32・0022

戦国時代の武将や姫に扮して、長篠合戦のほりまつりに参加してみませんか。鎧兜や

## 組み、柿酢による消毒と牛乳

による殺虫をし、農薬の散布料を3分の1に減らし栽培しています。

3月3日(土)～30日(金)  
午前9時～午後5時

**所** 新城図書館2階郷土資料室

**料** 無料

**他** 今後も夏休みと春休みに合わせ、特別展を開催します。

## 着物を身につけてみると、いつもの風景も違って見えるかも。

5月5日(祝)

午前6時30分～午後1時

**所** 鳳来開発センターから長篠城址まで

**内** 長篠合戦にゆかりのある戦国武将13人と姫4人に扮し、鳳来開発センターから長篠城址までの約2kmを歩き、長篠城址での式典・撮影会に参加していただきます。

**対** 体力に自信のある方(鎧や着物の重さ約10kgを身に付けます)

4月1日時点で中学生以上の方

4月14日(土)午後1時30分から行う事前説明会に参加できる方

**料** 一人 5,000円

**※** 個人・集合写真各1枚、保険料、昼食代、衣装代を含みます。

**所** 市観光協会へお問い合わせください。申し込み用紙をお送りします。

**※** 応募者多数の場合、抽選により決定します。

3月15日(木)

**地域密着!! 公民館行事を応援**  
市内の公民館ごとに会員カードが作成済みで、会計様はじめ担当の皆様は、店頭にて公民館名を言っていただくだけで「会員価格」にてお得にお買い物できます。

**地域密着!! 祭礼行事を応援**  
祭礼青年様が新規で会員カードを作成(無料)いただきますと、寄付として商品券1,000円分をプレゼント!次年度からは前年のお買上げ実績に基づき寄付をさせていただきます。

**消防団も全て班ごとに会員カード出来ています**

★毎月5日・15日・25日はポイント2倍デー★  
毎月第4週の金・土・日は  
**激安特売日** 2月特売日 **24金25土26日**

**酒のりカラ**

0536-23-2211 FAX0536-23-7331  
お酒は二十歳を過ぎてから  
新城市杉山字大東23-6 E-mail:sakagura-wani@air.ocn.ne.jp

♥東日本に、母校の子供たちに届けよう運動 推進中!  
★5月21日★[金環日食をみんなで楽しもう!]  
♥太陽が見える。あなたの未来が見えてくる(日食グラス取扱中)

**遺言 / 相続 / 後見**

会社・NPO・公益法人 / 補助金 / 入国管理  
建設業・各種営業許可 / 内容証明 / 省エネ...

新城駅前 徒歩2分【見積り無料】  
**鈴木達也行政書士事務所**  
TEL0536-22-4175  
ふれあい相続後見センター

男と女の  
**春の礼服**  
新作が揃いました!  
サイズが合わなくなった礼服の直しもご相談下さい

マイライフ・マイファッション  
**シロキヤ**  
年中無休 新城市片山 バイパス沿い(ユメタカ通り 隣)  
朝9時～夜9時まで営業 ☎(0536) 23-5454

シングル礼服も人気です  
プラス・スカート  
パンツの調整もあります!

### 市民パソコン塾 パソコン入門講座(3月)

申請本 情報システム課  
TEL 23・7612  
TEL 23・2002  
E-mail joho@city.shishio.lg.jp



ITリテラシーによる市民パソコン塾を開催します。これからパソコンを始めようとしている方、初めてパソコンに触れる方を対象に、電源の入れ方や基本操作、簡単な文書作成などをやさしく、丁寧に指導します。

時間 3月17日(土) 午後1時～5時  
場所 新城まちなみ情報センター  
対 市内在住または在勤の18歳以上の方。  
定 12人  
※募集人数を超えた場合は抽選を行います。  
※無料  
※テキスト代1,050円をご用意ください。

申込期間 2月20日(月)～3月8日(木)  
はがき、ファックス、Eメールで受け付けます。郵便番号、住所、氏名、電話番号、年齢をご記入の上、お申し込みください。

郵送先 〒441-1392  
(住所の記入不要)  
新城市役所情報システム課  
「市民パソコン塾」係

### 東浦町「於大まつり」見学者募集

申請本 地域振興課  
TEL 32・0513  
姉妹提携をしている知多郡東浦町の「於大まつり」を見学し、東浦の春を満喫しませんか。

時間 4月21日(土) 午前8時 鳳来総合支所発 (本庁舎経由) 午後5時 帰着予定  
※雨天の場合は中止  
※東浦町於大公園・於大のみち・乾坤院(けんてんいん) 一帯  
対 市内在住の方  
定 30人  
※応募者多数の場合は抽選を行います。

無料(昼食は各自)  
はがきに希望者全員(4人まで)の住所、氏名(ふりがな)、年齢、電話番号、代表者に◎印を記入し応募してください。結果は代表者に通じます。

3月23日(金) 必着  
郵送先 〒441-1692  
(住所の記入不要)  
鳳来総合支所 地域振興課

### 手当

#### 市遺児手当の振り込み

申請本 児童課  
TEL 23・7622  
TEL 32・1982  
地域振興課  
TEL 37・2279

市遺児手当(平成23年12月(3月分)を3月30日(金)に振り込みます。受給されている方は金融機関でお確かめください。  
※転居、転出などの際は児童課または鳳来・作手各総合支所地域振興課へ届け出をしてください。

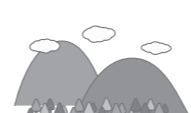
市障害者手当の振り込み  
申請本 福祉課  
TEL 23・7624  
TEL 32・1982  
地域振興課  
TEL 37・2279

### そのほか

#### 市森林整備計画の変更を縦覧しています

申請本 森林課  
TEL 32・1975

縦覧案件  
・新城市森林整備計画(平成20年(30年)の変更)  
縦覧期間 2月10日(金)～3月9日(金)  
縦覧場所 森林課(鳳来総合支所内)  
他 この案について意見のある方は、3月9日(金)までに意見書を提出することができます。提出方法などについては森林課へお問い合わせください。



### 議会中継放送を行います

申請本 議事調査課  
TEL 23・7657  
市議会3月定例会の様子をケーブルテレビで放送します。

放送日 2月22日(水) 予算大綱説明  
3月5日(月) 一般質問  
3月6日(火) 一般質問  
3月7日(水) 一般質問(予備日)  
いずれの日も午前10時から始まります。終了時刻は、議事の都合により異なります。  
放送チャンネル デジタル放送12チャンネルでご覧ください。

### 平成24年度「新設北設案交通災害共済」に加入しましょう

申請本 行政課  
TEL 23・7611  
TEL 32・0512  
地域振興課  
TEL 37・2259

「交通安全は全市民の願い」にもかかわらず、交通事故が後を絶ちません。あなたやあなたのご家族が、いつ交通事故に遭うかわかりません。そこで、こうした場合に備えて、わずかな掛け金(一人年額360円)で助け合う交通災害共済に、家族揃ってのご加入をお勧めします。

### 加入を希望される方は次の事項に注意してお申し込みください。

共済期間 4月1日(日)～平成25年3月31日(日)  
対 市内に住所のある方はどなたでも年齢に制限なく加入できます。  
加入手続き 今年度末に来年度の申込用紙を区長を通じて配布します。必要事項を記入し、掛金を添えて区長に申し込んでいただくか、直接市内の金融機関(郵便局を除く)に提出してください。  
なお、転入などで申込用紙が届かない方は、市担当窓口へお問い合わせください。

### 新城警察署だより

新城警察署  
TEL 22・0110  
あれっ!いつも見ぬ顔? 知らぬ顔?迷わず通報! 逮捕につながる、あなたの情報!

皆さんの情報が 犯人逮捕につながります! 皆さんの生活を脅かす泥棒を一人でも多く逮捕するためには、皆さんの協力が不可欠です。  
「泥棒?私には関係ない」とは思わずに、「ひょっとして泥棒では?」「こんな服を着ていたよ、こんな車が停まっていた」 「捜査の参考となれば」など泥棒と思いがたることがあれば、すぐ110番

### しててください。

「今日の一日を守るために」 私たち県警察には絶えず守るべきものがあります。それは、全ての県民の「安全で平穏な暮らし」。 私たちは警察という職務に誇りを持ち、全ての人が傷つくことなく暮らせるよう努力を重ねています。  
警察官(A)および(B)採用 第1回警察職員採用(大卒程度)  
警察官・警察職員の採用に関する問い合わせは、最寄りの警察署か警察本部に確認してください。



### 新城図書館だより

新城図書館 TEL 23-2333 TEL 24-3415  
2月22日(水)から3月2日(金)まで特別館内整理の為に休館

#### おすすめ本の紹介

「きれいごと」大道珠貴 / 著 文藝春秋  
40代独身女性の「私」が、思いついて家を買ってしまいます。その静かな暮らしの中にも、いろいろな事が起こります。日常生活の中のドラマを描いた芥川賞作家による小説です。



「サリーのえらぶ道」E・オハラ / 作 もりうち すみこ / 訳 さ・え・ら書房  
19世紀末の北アイルランドに住む少女の成長物語です。雇用期間を終えて故郷へと帰ってきたサリーは、きびしい現実にくじけることなく生きていきます。「サリーの帰る家」の続編です。



「ねむるまえに」アルバート・ラム / 作 D・マクフェイル / 絵 木坂 涼 / 訳 主婦の友社  
こぐまのティミーは、夜眠る前におかあさんと「ねむるまえにねむるまえそび」をします。それは、その日にあった事を一つ一つさかのぼって思い出するという楽しいゲームです。やさしい絵で描かれた絵本です。眠る前にいかがですか。



#### 「大阪(大坂)圭吉」を特集します

今年、新城市出身の推理作家「大阪圭吉」の生誕100年にあたります。これを機に、地元出身の作家「大阪圭吉」にご注目いただきたいと思えます。魅力ある作品ぞろいです。ぜひご利用ください。

#### 新城図書館のご案内

開館時間 午前9時～午後8時  
連日開館 休館日は月末1日のみ  
貸出冊数 一人8冊まで(15日間)  
貸出券作成 鳳来・作手各総合支所でも交付の申請可。後日、自宅に郵送。  
ファックス貸出 ファックスで申し込み、一度に3冊まで鳳来・作手各総合支所へ届けます。

無理のない範囲で節電をお願いします  
暮らしの中でできる節電。どんなことがあるのかな?  
防寒には、ひざかけや重ね着が効果的。  
断熱マットを敷いてから、電気カーペットを。  
いらぬ照明は、こまめにオフ。  
ランプや傘をこまめに拭いて、明るさは控えめに。  
中部電力

★ありいな感謝祭★  
平成24年3月4日(日) 9:00～  
イベント盛りだくさん!!  
3月5日～9日まで、施設メンテナンスのため休館とさせていただきます。  
※全館無料サービス(大人のみ入湯税150円)  
※音楽演奏会  
※中国切り絵「ざざち」体験コーナー  
※ぜんざいサービス  
※アクアビクス無料体験  
※みんなで一緒に健康体操  
鳳来 ありいな  
新城市能登瀬吉輪23-1 TEL32-2122  
http://www.sanyurin.jp/yuyu/

※財源確保のために有料広告を掲載しています。広告の内容に関する問い合わせは、直接広告主へ。



市民病院総務課 23-7852

シリーズ第57話

# 子宮筋腫

産婦人科の病気と言えば、子宮筋腫がまず思い浮かぶほどポピュラーな病気です。30歳以上で閉経前の女性の場合、4人に1人ぐらいは筋腫があると言われて

症状

ています。実際、子宮がん検診などで婦人科を受診された方の中には子宮筋腫は多く見つかりますが、治療を要する方はそのうちほんの一部です。貧血や生理痛の程度、筋腫の大きさやそれによる圧迫症状などにより手術をするかどうか相談します。

子宮筋腫の症状は筋腫の大きさ、場所により異なりますが、とくに症状のない方が実際には多いようです。典型的な子宮筋腫の症状は、過多月経とそれによる貧血です。顔色が悪く、階段の上り降りの際に動悸や息切れがあるという方です。もちろん筋腫が大きければ月経量も多くなり、貧血になる方も多い傾向にあります。しかし、月経量は筋腫の大きき場所によっても異なり、大きくても貧血のない方や小さくても貧血になっている方がいます。特に粘膜下筋腫と違って、子宮の内側に発育した筋腫はピルでも驚くほどの貧血になっていくことがあります。

治療

原因  
子宮筋腫が発生する原因は分かかっていませんが、その発育に女性ホルモンであるエストロゲンが関係していることははっきりしています。そのために子宮筋腫は、性成熟期である30歳から40歳台にかけて多くみられ、閉経後には縮小します。

治療としては、対症療法、偽閉経療法、手術療法などがあります。対症療法は生理痛に対し痛み止め、貧血に対し鉄剤などを処方して閉経を待つというものです。偽閉経療法とは、薬によって一時的に（6カ月程度）閉経したのと同じ状態にして、その間に筋腫が縮小することを期待する治療です。女性ホルモンが少なくすれば筋腫も小さくなっていくわけです。偽閉経治療が終わると再び生理は回復してきますが、そうすると筋腫も再び増大して行くことが多いため、根本的な治療にはなりません。偽閉経療法は術前に貧血を治したり、あらかじめ筋腫を縮小させておき、術中の出血量を減らしたりする目的で行います。また

50歳前後で過多月経がある方は、偽閉経療法により生理が再開せずに、そのまま閉経し貧血も改善する場合がありますので良い適応となります。手術療法は、これから子供を産む予定があるかないかによって異なります。子供を産む予定のある場合は、子宮を残して筋腫の瘤だけ取る手術（筋腫核出術）になります。筋腫があるために妊娠できなかったり、流産を繰り返したりする方は手術をすると良いでしょう。ただし、瘤だけ取った場合には子宮筋腫が再び出てくることもありま

手術療法は、これから子供を産む予定があるかないかによって異なります。子供を産む予定のある場合は、子宮を残して筋腫の瘤だけ取る手術（筋腫核出術）になります。筋腫があるために妊娠できなかったり、流産を繰り返したりする方は手術をすると良いでしょう。ただし、瘤だけ取った場合には子宮筋腫が再び出てくることもありま



市民病院 産婦人科診療部長 出向洋人

子宮筋腫が発生する原因は分かかっていませんが、その発育に女性ホルモンであるエストロゲンが関係していることははっきりしています。そのために子宮筋腫は、性成熟期である30歳から40歳台にかけて多くみられ、閉経後には縮小します。

子宮筋腫の症状は筋腫の大きさ、場所により異なりますが、とくに症状のない方が実際には多いようです。典型的な子宮筋腫の症状は、過多月経とそれによる貧血です。顔色が悪く、階段の上り降りの際に動悸や息切れがあるという方です。もちろん筋腫が大きければ月経量も多くなり、貧血になる方も多い傾向にあります。しかし、月経量は筋腫の大きき場所によっても異なり、大きくても貧血のない方や小さくても貧血になっている方がいます。特に粘膜下筋腫と違って、子宮の内側に発育した筋腫はピルでも驚くほどの貧血になっていくことがあります。

50歳前後で過多月経がある方は、偽閉経療法により生理が再開せずに、そのまま閉経し貧血も改善する場合がありますので良い適応となります。手術療法は、これから子供を産む予定があるかないかによって異なります。子供を産む予定のある場合は、子宮を残して筋腫の瘤だけ取る手術（筋腫核出術）になります。筋腫があるために妊娠できなかったり、流産を繰り返したりする方は手術をすると良いでしょう。ただし、瘤だけ取った場合には子宮筋腫が再び出てくることもありま

手術療法は、これから子供を産む予定があるかないかによって異なります。子供を産む予定のある場合は、子宮を残して筋腫の瘤だけ取る手術（筋腫核出術）になります。筋腫があるために妊娠できなかったり、流産を繰り返したりする方は手術をすると良いでしょう。ただし、瘤だけ取った場合には子宮筋腫が再び出てくることもありま



新城保健センター ☎23-8551  
鳳来保健センター ☎32-2811  
作手保健センター ☎37-2839

## 注意！インフルエンザ

- 「うつらない」「うつさない」ために！
- 小まめに手洗い、うがいをしましょう。
- せき、くしゃみは、口と鼻を押さえます。
- せきが出るときは、マスクを着用しましょう。
- 十分な睡眠とバランスの良い食事を取りましょう。



## 検診

### 集団がん検診（要申込）

- 申所 鳳来保健センター  
時 3月12日(月) 午前実施  
(乳がんのみ一日実施)
- 内 乳がん・子宮がん・大腸がん
- ※40歳代の方の乳がん検診は二方向のレントゲン撮影を行います。
- 乳がん 1,300円  
(40歳代 1,400円)
- 子宮がん 800円
- 大腸がん 300円
- ※定員があります。お早めにご予約ください。

### がん検診推進事業について

がん検診無料クーポン券と検診手帳を対象の年齢の方に送付しました。乳がん・子宮がんの無料クーポン券は3月31日(土)が有効期限です。大腸がんは3月12日(月)が提出期限です。お早めにご利用ください。

## 教室

### 社会復帰教室（要申込）

- 申所 新城保健センター  
時 3月13日(火)  
午前10時～午後1時
- 申所 作手保健センター  
時 3月21日(水)  
午前10時～正午
- 内 レクリエーション、創作活動
- 対 こころの病などで生活に不安を感じている方

### 機能訓練教室（要申込）

- 申所 鳳来保健センター  
時 3月22日(木)  
午後1時30分～3時30分
- 対 脳血管疾患などの方

### かみかみ離乳食教室（要申込）

- 申所 新城保健センター  
時 3月22日(木)  
午前9時15分～11時30分
- 対 平成23年5月～8月生まれの乳児とその保護者
- 定 12組
- 持 母子健康手帳、エプロン、よだれかけ、タオル、お茶、筆記用具

## 子どもの健康についての座談会（要申込）

- 申所 新城保健センター  
時 3月16日(金)  
午後1時30分～2時30分
- 内 子どもの健康についての座談会
- ※子どもも同席できます。
- 講 ぐまが医院 熊谷 勝先生
- 対 入園前の乳幼児の家族 15組



## お知らせ

### 予防接種の助成

平成24年度も子宮頸がん予防ワクチン・ヒブワクチン・小児用肺炎球菌ワクチンの接種が無料になります。

- ◆子宮頸がん予防ワクチン
  - ①新中学1年～新高校1年相当（平成8年4月2日～平成12年4月1日生まれ）の女子
  - ②新高校2年生相当（平成7年4月2日～平成8年4月1日生まれ）のうち3月31日までに初回接種を行った女子
- ◆ヒブワクチン
- ◆小児用肺炎球菌ワクチン  
生後2カ月～5歳未満の乳幼児



### お詫びと訂正

2月号17ページ「お知らせ 保健」の「8020運動」の記事で、受賞者の名前に誤りがありました。謹んでお詫びするとともに、訂正をさせていただきます。

(誤) 近藤正一さん  
(正) 近藤正市さん



1月15日回



## 2675人のランナーが 設楽原の地で力走

新城マラソン大会が新城総合公園一帯で行われ、過去最多の2675人が参加しました。県内外から集った市民ランナーは寒さにも負けず、健脚を競い合いました。また、今大会はシドニー五輪女子1万mに出場した高橋千恵美さんをゲストランナーとしてお迎えしました。

1月8日回



## 二十歳の誓い、決意を胸に



文化会館大ホールで平成24年新城市成人式が開かれ、新成人536人の門出を祝いました。会場で久しぶりに会った同級生との再会を喜び、将来の夢を語り合っていました。

1月7日回

## 平成24年新城市消防出初式



千郷中学校少年消防クラブによる消火訓練の様子



消防署による放水訓練の様子

寒空の中、桜淵こいの広場で消防署、消防団、自衛消防隊、女性防火クラブ、千郷中学校少年消防クラブなど約500人、車両28台が参加し出初式が行われました。

今年は特別演技として千郷分団による階梯操法や千郷中学校少年消防クラブによる軽可搬ポンプを使った消火訓練、消防署による放水訓練が行われました。

「本年こそは、市民の安全安心を守るために、さらに大きな飛躍をかけていかなければならない。消防署、消防団、自衛消防隊、女性防火クラブ、少年防火クラブの皆さんのなご奮闘を心から願います」との市長からのあいさつがありました。

# はい！こちら 新城消防 です



春の火災予防運動が始まります

消防総務課 回22・4802

今年も火災が発生しやすいシーズンを迎え、

「消したはず 決めつけしないで もう一度」

を統一標語に、3月1日休から3月7日休までの一週間、全国春の火災予防運動が実施されます。

この季節は、空気が大変乾燥し、火災が発生しやすい気候となっています。この運動を機会に、防火意識を高め、火災のないまちづくりを目指しましょう。

災害に強い 家庭づくりを目指す

## 女性防火クラブ員 募集

「自分の家庭は自分で守る」を合言葉に！

一般家庭から火災を未然に防ぐには、火を使う機会が多い女性一人ひとりが防火について関心を持ち、必要な知識を身につけることが大切です。

「女性防火クラブ」は、このような家庭の女性が中心に集まった防火団体です。現在29人のクラブ員が「自分の家庭は自分で守る」を合言葉に、安全で明るい家庭を築く事を目的とし活動を行っています。

### 主な活動内容

- ・ 普通救命講習会に参加および指導補助
- ・ 防火、防災先進地への視察研修
- ・ 家具転倒防止など地震対策に関する研修
- ・ 家庭用火気使用器具の取扱訓練

・ 消火器などの初期消火訓練

・ 火災時の正しい避難方法を習得するための煙体験訓練

・ 非常食などの炊出訓練

### 【広報】

・ 住宅防火のため「住宅用火災警報器」の設置促進活動

・ 毎月19日「防火の日」に行う防火広報

### 【補償】

クラブ員が活動中の事故で、万一障害などを受けた場合における共済制度に加入しています。

あなたも「女性防火クラブ」で活動してみませんか？

ただいま女性防火クラブでは、市内にお住まいの女性で、防火、活動やボランティア活動に参加し、協力いただける方を募集しています。お気軽にお問い合わせください。



## 住宅用火災警報器 Q&A

皆さん、住宅用火災警報器(以下「住警器」という)は設置されましたか？

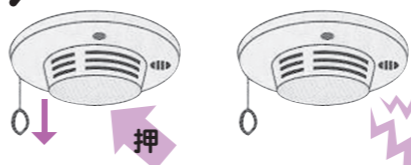
今回は、皆さんからよく寄せられる質問についてお答えします。

Q 火事ではないのに、警報音が鳴るのですが？

A メーカーにより異なりませんが、電池切れやホコリなどが溜まることで警報が鳴ることがあります。

そのため、住警器に付いているボタンを定期的に引き(押し)電池の寿命を確認してください。

### 点検のしかた



引きひもを引く またはボタンを押す ▶ 鳴ればOK

※イラスト：財団法人 日本防火協会 作成

Q 住警器は、本人でも設置できますか？

A 購入者ご本人で設置ができます。詳しくは、取り扱い説明書をお読みください。

Q 住警器は、どの種類を使えばいいですか？

A 市消防本部管内では、煙で反応する住警器を設置するように定めています。

Q 住警器は、どこで購入できますか？

A 家電取扱店やホームセンターなどでお買い求めできます。

まずは、お近くのお店にご相談ください。

Q 消防署で販売していますか？

A 消防署での販売は行っていません。

消防職員などを装って高額で売りつける業者がいます。そのため、ご自宅に怪しい業者が来た際は、「はっきり断る」、「契約をしない」、「強引な押し売りをしてきたら警察に通報する」などの対応をしてください。

# しみんのトビラ

あなたの身近な話題  
♥とっておきの写真  
●お知らせ…!!

イベント紹介や募集、地区の出来事など、皆さんからの耳寄りな話をお寄せください。

皆さんからの情報をお待ちしています

問本 秘書広報課 ☎23-7623 info@city.shinshiro.lg.jp

「再発見！」

わがまちの文化財・施設紹介 ⑦

## 作手歴史民俗資料館

問本 文化課 ☎23-7655

作手歴史民俗資料館は、周囲を600〜700m級の丘状の山々に囲まれた作手高原にあり、作手高原は豊かな森林資源と肥沃な土地に恵まれ、中央部には水田地帯が広がります。ここに生きる生物・植物は多種多様で、四季折々の美しく豊かな自然を満喫することができま

す。この風土の中で育まれた作手の歴史・民俗・自然などの資料を通して、郷土作手の魅力を未来へと伝えていくために建設されました。

作手歴史民俗資料館

開館時間

午前9時〜午後5時

所在地

作手高里字縄手上35番地

休館日

毎週火曜日（火曜日が休日の場合は、その翌日以降の休日のない日）と年末年始

入館料

無料

1階では、県指定天然記念物の長の山湿原のジオラマを中心に、作手の土壌・自然を紹介しています。また、昔の民家をそのまま移築し、明治から昭和初期の暮らしの様子を再現しています。

2階では、昔の農具・民具の展示を中心に、年中行事や各地のお祭り・神事の紹介をし、江戸時代から伝承されてきた作手歌舞伎の衣裳や小道具を展示しています。また、作手地内の遺



フリーマーケット de 子育てママの交流会  
新城市で子育て中のママ、集まって〜!

妊産婦の混雑が予想されます。お友達と乗り合せて来てね。

第3回  
子ども服・おもちゃ・ママ用品等  
(洋服、バッグ等)  
フリーマーケット  
(0歳〜小学低学年)  
3月13日(火) AM10:00~12:00  
愛知新城大谷大学 体育館  
マイバッグ持参で来てね。

子ども達も楽しめるイベントが満載!  
0円服のコーナーもあるよ  
ママもオシャレしよう

●主催・お問合せ / 子育て情報誌さくら TEL 080-6902-6740 (阿部)

## 行事料理 郷土料理 しんしる食歳記

### 甘酒

食糧難の時代には、くず米を使って雑炊や甘酒を作り飲んでいました。特に寒い日には、甘酒を飲み温まっていた。近年、甘酒は手作りできる飲み物として親しまれ、祭礼やひなまつりの白酒の代わりとして作られ飲まれてきています。寒い日やひなまつりの時に、ぜひお米から作ってみましょう。



(約茶碗1杯分)  
・エネルギー 90kcal  
・食塩 0.2g

◆ 材料(約2kg分) ◆			
うるち米	450g	米麴	700g
水	600cc	お湯	400cc

- ◆ 作り方 ◆
- ① 米は洗って分量の水で軟らかいご飯を炊く。
  - ② よく蒸らして大きめのボールに移し、麺棒で米粒が半分くらい残る程度につぶす。その中にお湯を入れ、ご飯とよく混ぜる。
  - ③ 粗熱がとれたらその中に米麴を入れ、手早く混ぜる。
  - ④ そのまま5時間くらい保温をし、その後かき混ぜる。
  - ⑤ 布巾をかけて、蓋を少しずらして冷ます。
  - ⑥ 飲むときに甘酒1：お湯2の割合で混ぜて、甘味を増すため塩を少々加える。

協力: 食育推進実行委員会 (農村輝きネット・しんしる)

「食育を推進しています」毎月19日はおうちごはんの日

## 春の文化行事

問 市文化協会 ☎23-7656

毎年恒例の春の市民茶会といけばな諸流展を開催します。お茶とお花で春を感じてみてはいかがでしょうか。

### いけばな諸流展

時 3月10日(土) 午前9時〜午後5時  
3月11日(日) 午前9時〜午後4時

所 文化会館展示室

¥ 無料

### 春の市民茶会

時 3月11日(日) 午前10時〜午後3時

所 文化会館

301講習室 南坊流

和室 宗徧流

¥ お茶券 二席 800円

当日券 一席 500円

券取り扱い 茶華友の会 ☎23-3266(今泉)



## 自衛官等募集

問 自衛隊愛知地方協力本部豊川地域事務所 ☎0533-85-2411

### 予備自衛官補 (一般・技能) 試験

4月13日(金)〜16日(月)の1日

### 応募資格

(一般) 18歳以上34歳未満

(技能) 18歳以上55歳未満

※保有する国家免許資格により異なる

✳ 4月4日(水)

### 幹部候補生 試験

5月12日(土)

### 応募資格

・22歳以上26歳未満の者

・20歳以上22歳未満で、学校教育法に基づく短期大学を除く大学を卒業した者および平成25年3月卒業見込みの者

✳ 4月27日(金)

## 山林整備の手始め講演会

【元気だぞ林業!!】

問 県新城設楽農林水産事務所新城林務課 ☎23-2111 (内線242・247) ☎24-6061

所有山林の手入れ(間伐)を考えている方や、次世代に山林を相続する際の境界確認に興味または不安をお持ちの方、この機会にぜひご参加ください。

時 3月15日(木) 午後1時30分

所 文化会館大会議室

### 内 第1部

林業機械と現場のデザイン・施業手法や生産性・採算性について(仮題)

### 第2部

GPSで森の見える化!!

対 市内に山林を所有する方

定 100人 (定員になり次第締め切ります)

¥ 無料

応 はがき、電話、ファックスで受け付けます。郵便番号、住所、氏名、電話番号をご記入の上、お申し込みください。

### 郵送先

〒441-1365 新城市字石名号20-1

新城設楽農林水産事務所新城林務課 普及担当

✳ 3月5日(月)



追加  
しんしろアジェンダ21策定委員を募集します

市では、平成20年度に、持続可能な地域社会の実現に向け、「わたしたちの環境ビジョン」を示し、市の総合計画を環境面から後押しするための「新城市環境基本計画」を策定しました。

その後、平成22年10月から地域住民などで構成する協働の組織「しんしろアジェンダ21策定委員会」を設置し、環境基本計画で掲げた「環境ビジョン」と総合計画に定められた「事務事業」の突合作業などを進めてきました。

追記  
今後は、具体的な地域の課題を抽出し、それを解決していくための行動計画「(仮称)しんしろアジェンダ21」について話し合いを進め、平成24年度内の策定を目指しています。

地球温暖化対策、自然環境の保全、ごみ減量、環境教育などさまざまな「環境の取り組み」に、あなたのご意見を反映させてみませんか。

- ・18歳以上の方
- ・平日の夜に開催する委員会に出席できる方

※市環境審議会委員でない方

3月16日(金)

住所、氏名、年齢、電話番号、応募理由を明記し、はがき、ファックス、Eメールなどでお送りください。

他委員はボランティアです。報酬などはありません。

郵送先

〒441-1392(住所は不要)  
環境課「しんしろアジェンダ21」係  
TEL 23-7677(直通)  
FAX 23-8388

EM kankyou@city.shinshiro.lg.jp

「年末年始コンセントオフ運動」の結果を報告します

ムダな電気は元から断とう  
コンセントに挿しこんでいる電気機器は、使用されていない間もスイッチを押せばすぐに使えるよう、常に少量の電力を消費しています。この待機時消費電力は、一般家庭で使う電力の7〜10%を占めています。

市では、休暇が続いた年末年始期間中に、市役所および市内11事業者と協力し、身近な省エネや温暖化防止対策につながる、コンセントを抜く(オフする)運動に取り組みました。

なお、協力事業者名などは市ホームページでお知らせしています。

年末年始コンセントオフ運動の結果

項目	市役所と市内協力11事業者の合計
節約した電力	351.1kWh
削減した二酸化炭素の量	166.4kg-CO <sub>2</sub>
電気代に換算した節約額	5,987円
ガソリン換算量	71.3L

※年末年始期間だけの取り組みで2Lのペットボトル44,928本分の二酸化炭素量を削減した結果となりました。  
【算定方法】CO<sub>2</sub>1kg=540L(20℃) 166.4kg×540L÷2L=44,928

「市で処理できないもの」の処分は販売店が専門業者へ

埋めるものの中に農薬が

昨年12月14日、鳥原埋立分場で埋めるものの選別作業をしていた職員が、次々に目の痛みを訴えるといった出来事がありました。地区の資源回収会場から運ばれた埋めるものの中に、使い残しの農薬が入ったびんが混ざっていました。埋めるものを回収容器から出したときにびんが割れ、残っていた農薬が気化したことが原因だと思われま

たり、気化したガスを多量に吸い込んだりしていたら、人体への影響は大きかったかもしれません。

農薬は市では処理できません  
農薬などの毒物・劇物は、毒物及び劇物取締法施行令で定める技術上の基準に従って適正に処理しなければなりません。市では処理することができませんので、販売店か専門業者に処理を依頼するようお願いいたします。

市で処理できないもの

市では、家庭から排出される廃棄物の中で、適正に処理しないと人体に危険があるものや、大きすぎたり硬すぎたりして、破砕施設の処理能力を超えるもの、適正処理・リサイクルの方法が構築されているものなどについて、左表の通り「市で処理できないもの」として扱います。

これらのものを処分するために、処分費用が必要となります。使ったものには、最後まで責任を持って、適正に処理をしましょう。

市で処理できないもの	
品目	処理の依頼・相談先
医療系廃棄物(注射器など)	交付を受けた医療機関
ガスボンベ	販売店、専門業者
消火器	消防設備取扱店、 (株)消火器リサイクル推進センター TEL 03-5829-6773
農薬(容器含む)	販売店、製造元、専門業者
廃液(ペンキ、シンナーなど)	販売店、製造元、専門業者
廃油(ガソリン、灯油、エンジンオイル、機械油など)	販売店、専門業者
バッテリー	販売店、専門業者
タイヤ	販売店、専門業者
コンクリート、レンガ、瓦	販売店、専門業者、新築・改築などの請負業者
建築廃材(石膏ボードなど)	販売店、専門業者、新築・改築などの請負業者
農業用資機材(廃プラスチック類、農機具など)	販売店、専門業者
パソコン	パソコン3R推進協会 TEL 03-5282-7685
耐火金庫	販売店、専門業者
ピアノ	販売店
FRP船(ボートなど)	FRP船リサイクルセンター TEL 03-3567-6929
その他、有害性・危険性・引火性・感染性のあるもの	販売店、専門業者



「新城市の環境(平成23年度版)」を作成しました

市の環境基本条例に基づいて毎年発行する環境報告書「新城市の環境(平成23年度版)」を作成しました。市の環境の取り組みや報告書の内容などについて、ぜひ、ご意見・ご要望をお寄せください。報告書は、

- 「市ホームページ」
- 「新城市図書館(ふるさと情報館)」「環境課(市民体育館一階)」
- で閲覧できます。また、環境課で行う「しんしろエコ・ライブラリー」でも貸し出しています。
- 「新城市の環境」への「意見・ご要望のあて先」

〒441-1392(住所は不要)  
環境課  
TEL 23-7677(直通)  
FAX 23-8388  
EM kankyou@city.shinshiro.lg.jp

ものを購入する際には、処分のことも考え、あらかじめ購入先に処分の方法を確認しておくことも大切です。

ユニーの広場

- 譲りたいもの
- ・学習机2台(本棚無し)
  - ・フードプロセッサ(新品)
- 譲ってほしいもの
- ・チャイルドシート
  - ・ジュニアシート
  - ・家庭用ミシン
  - ・4本ロックミシン
  - ・職業用直線ミシン
  - ・ウクレレ

※右記の品に関する問い合わせやリユースの広場の「譲りたいもの」「譲ってほしいもの」への掲載を希望される方は、**生活衛生課**へご連絡ください。

TEL 22-0521  
EM clean-center@city.shinshiro.lg.jp

〒441-1322  
新城市日吉字樋田56番地  
生活衛生課あて

HP TOP↑くらし↓ごみリサイクル↓リユースの広場

# 12ch おすすめティーズチャンネル

お問合せ **0120-816-142** <受付時間 AM9:00~PM6:00> サポートダイヤル **0532-56-1237** <24時間受付>

## ～ 基本タイムテーブル ～

時間	平日	土・日
7:10	とよはしNOW/街角ネットたはら	
8:00	②	
9:00	ぐるぐるぐるめらんど 情報BOX/インフォメーション 近隣ぐるめ番組など	HOTステーション週末号 みかわスポーツワールド
10:00	情報どんぶり ティーズ丼	
11:00	HOTステーション(生放送) スポーツぐるめ 情報BOX/インフォメーション	松原みずのの歌が一番! はままつキメキ出逢い旅
12:00	情報どんぶり ティーズ丼	
13:00	ぐるめ/情報BOX/インフォ 近隣ぐるめ番組など	情報どんぶり ティーズ丼 週末号/スポーツ
14:00	ほび★すた 奥三河のき山放送局	インフォメーション/情報BOX
15:00	①	
16:00	②	
17:00	ぐるめらんど/情報BOX インフォメーション/ほび★すた	HOTステーション週末号 みかわスポーツワールド
18:00	遊YOU東海道 情報どんぶり ティーズ丼	
19:00	①	
20:00	②	
21:00	ぐるぐるぐるめらんど ユニテッドシネマ映画情報 奥三河のき山放送局/情報BOX 情報どんぶり ティーズ丼 インフォメーション/HOTステーション	Tスペース インフォメーション
22:00	遊YOU東海道 近隣ぐるめ番組など	インフォメーション 情報どんぶり ティーズ丼
23:00	①	
24:00	②	
25:00	①	
26:00	ぐるぐるぐるめらんど 音楽番組	もぎたて情報BOX

### 今月の おすすめ 新城市議会 ～ 3月定例会 地デジ 122ch ～

議会の模様を議場より生中継します。  
**3月5日(月) 午前10時～一般質問**  
**6日(火) 午前10時～一般質問**  
**7日(水) 午前10時～一般質問**  
 詳しい議会の日程は議会事務局へお問い合わせください。



### おすすめ 情報どんぶりティーズ丼 毎週金曜日 17:30入替

月 - 金曜日 9:30、11:30、17:30、20:00、23:30  
 土・日曜日 9:30、11:30、13:00、17:30、21:30、23:30

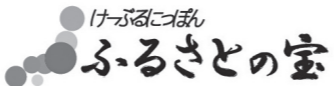
今月第1週目のみどころは…  
 「蒲郡湯どころ案内」  
 三谷温泉、蒲郡温泉、形原温泉、西浦温泉と  
 4つの温泉を有する蒲郡市。番組ではそんな  
 蒲郡市内の温泉の魅力をたっぷりお届けしま  
 す。(スカイワン制作)



### おすすめ けーぶるにっぽん ～ふるさとの宝～ 毎週土曜日 10:00入替

毎週土・日曜日 10:00 放送中

3月3日(土)・4日(日) 午前10時～  
 「伝統と新たな挑戦・丸亀団扇(うちわ)」(香川県丸亀市)  
 3月10日(土)・11日(日) 午前10時～  
 「秋吉台に魅せられて」(山口県)  
 3月17日(土)・18日(日) 午前10時～  
 「三本の大楠」(佐賀県武雄市)  
 3月24日(土)・25日(日) 午前10時～  
 「大地の誇り・鬼剣舞(おにけんばい)」(岩手県北上市)



### デジアナ変換放送 今お使いのアナログテレビで地デジが観れます!

総務省 暫定措置 要請 サービス デジアナ変換放送 / 放送期間 2015年3月31日に終了。  
※総務省設定による暫定措置期間です。※当放送はデジタル放送以降暫定措置のため、放送終了時までにデジタル対応テレビ買い替えが必要です。

デジアナ変換放送? 地上デジタル放送の電波をアナログ方式に変換してCATV加入者様へ放送します。これは、総務省がCATV局に対し配信を要請した暫定的な放送です。

2011年7月24日アナログ放送完全終了

アンテナの場合	2011年7月24日終了	2011年7月24日にアナログテレビでは視聴できなくなりました。	アンテナならアンテナに比べて
ティーズの場合	2015年3月末まで、デジアナ変換放送により地上波放送が引き続き視聴可能		約 <b>3年8ヵ月</b>

今お使いのアナログテレビが使用できます。

耳より情報 中日新聞東三河版に「ティーズ HOTステーション」・「情報どんぶりティーズ丼」の放送予定が毎日掲載されています。是非ご覧ください  
※掲載日によっては、県内版に掲載される場合がございます。

CATV&INTERNET  
**【ティーズ】**  
<http://www.tees.ne.jp>

◇市民リポーター募集◇  
 ティーズエリアに在住・在勤・在学の18歳以上のティーズが好きでやる気のある方ならOK!  
 経験は問いません。親子や友達同士でもOK!  
 出演内容/リポーターなどで番組に出演。  
 問合せ先 0532-56-1231 編成制作まで

ケーブルテレビ×インターネット【ティーズ】 <http://www.tees.ne.jp>

※財源確保のために有料広告を掲載しています。広告の内容に関する問い合わせは、直接広告主へ。



# 3月の各種相談

相談名	と き	と ころ	申し込み・問い合わせ
児 童 相 談	毎週月～金曜日 (要予約)	新城設案児童相談センター	新城設案児童相談センター ☎ 23-7366
一 般 健 康 相 談	3/5(月) 午前9時 (要予約)	各保健センター	新城保健センター ☎ 23-8551 鳳来保健センター ☎ 32-2811 作手保健センター ☎ 37-2839
こころの健康相談	3/5(月) 午前10時 (要予約)	新城保健センター	新城保健センター ☎ 23-8551
すこやか相談(育児相談)	3/2(金) 午前9時30分～10時30分(母子健康手帳持参) 3/8(木) 午前9時30分～10時30分(母子健康手帳持参)	作手保健センター 鳳来保健センター	作手保健センター ☎ 37-2839 鳳来保健センター ☎ 32-2811
教 育 相 談	毎週月～金曜日 午前9時～午後5時 (要予約)	市民体育館教育相談室	学 校 教 育 課 ☎ 23-7652
登 記 法 律 相 談	3/8(木) 午前10時～午後3時※5日(月)正午までに要予約 3/23(金)午前10時～午後3時※19日(月)正午までに要予約	勤労青少年ホーム 作手開発センター	司 法 書 士 会 ☎ 22-4076
法 律 相 談	3/14(水)、28(水) 午後1時～4時(要予約)	しんしろ福祉会館相談室	社会福祉協議会 ☎ 23-5618
心 配 ご と 相 談	3/1(木) 午後1時～4時 3/21(水) 午後1時～4時 3/12(月) 午後1時～4時	しんしろ福祉会館相談室 鳳来開発センター相談室 社会福祉協議会作手センター	社会福祉協議会 ☎ 23-5618 社会福祉協議会作手センター ☎ 38-1481
身体障害者福祉相談	3/9(金) 午後1時～4時	しんしろ福祉会館相談室	社会福祉協議会 ☎ 23-5618
知的障害者福祉相談	3/14(水) 午後1時30分～3時30分	レインボーはうす	社会福祉協議会 ☎ 23-5618
市 民 活 動 相 談	3/28(水) 午後4時～8時 (要予約)	はつらつセンター	市民活動サポートセンター ☎ 23-7401 企 画 課 ☎ 23-7621
女性悩みごと電話相談	3/9(金)、23(金) 午前10時30分～午後2時30分	秘書広報課	フリーダイヤル ☎ 0120-874-412
男性悩みごと電話相談	3/15(木) 午後6時～8時	秘書広報課	フリーダイヤル ☎ 0120-874-412
消 費 生 活 相 談	3/19(月) 午後1時～4時 (要予約)	勤労青少年ホーム	商 工 課 ☎ 23-7634
勤 労 者 生 活 相 談	3/21(水) 午前10時～午後4時※正午～午後1時は休憩	勤労青少年ホーム	商 工 課 ☎ 23-7634
若 年 者 向 け 就 職 相 談	3/9(金) 午後1時～4時	豊川市役所北庁舎4階市民相談室	豊川市役所商工観光課 ☎ 0533-89-2140
人 権 行 政 相 談	3/13(火) 午後1時～4時 3/21(水) 午後1時～4時	勤労青少年ホーム 鳳来開発センター	市 民 保 険 課 ☎ 23-7628 鳳来総合支所地域振興課 ☎ 32-1983
年 金 相 談	3/27(火) 午前10時～午後3時※年金の代理請求は委任状必要	市民体育館第1会議室	市 民 保 険 課 ☎ 23-7625
無 料 住 宅 耐 震 相 談	3/10(土) 午前9時～正午 (要予約)	都市計画課	都 市 計 画 課 ☎ 23-7640



## 市内の交通事故状況

区 分	人身事故件数	死傷者(人)			物損事故件数
		死 者	負 傷 者	計	
1月中	23年	24	0	27	111
	24年	11	0	18	70
	増減	-3	0	-9	-41

**ストップ・サ** 高めようモラル  
**交通事故** 守ろうルール

お仕事探しと求人募集は、ハローワークをご利用ください。  
 ハローワークは、国の機関のためすべて無料です。  
**お仕事を探している方**  
 仕事の相談、面接希望者への紹介、履歴書・職務経歴書など各種書類の書き方アドバイス  
 ☎ 22-1160

求人募集をしている会社など  
 求人募集の申し込み、求人条件に関する相談  
**取り扱い求人数**

全職種計	製造	事務	販売・営業	看護・介護
530人	125人	34人	40人	109人

※平成23年12月末現在



長篠・設楽原の戦い

# 歴史秘話

◆第12回◆



【両軍布陣の様子】

## ～長篠と設楽原の布陣図～



布陣図(個人蔵)

長篠・設楽原では、5万を超える将兵が戦ったと言われています。その内訳は武田軍1万5千人、織田軍は3万人、徳川軍は8千人と一般的には語られています。しかし、その中で、名前が分かっている将兵はわずか1%足らずです。ほとんどの将兵は、その名前すら現代に伝わっていません。その1%の人物は長篠や設楽原で戦った、いわゆる武将クラスの人たちです。では、彼らは長篠や設楽原のどこに陣地を置いたのでしょうか。それを調べていくと信長、家康、勝頼の作戦が見えてきます。

### ◆家康と信長の本陣

家康は弾正山に本陣を置きました。弾正山は連吾川を真正面に見ることが出来る場所です。まさに決戦の最前線です。家康のこの戦いへの決死の思いをここからも見る事ができます。

これに対して、信長は最初、平井の極楽寺山に本陣を置き、後に茶臼山に陣地を移しました。茶臼山は決戦場からかなり離れた場所になります。信長は連合軍の総大将です。戦場全体を見渡すことができる場所としてここを選んだのでしょう。

### ◆勝頼の本陣

一方、勝頼は長篠城を攻めていたときは医王寺山に本陣を置き、設楽原へ陣地を動かすときに、清井田へ、そしてオノ神へ本陣を移しました。このオノ神も家康同様に連吾川を間近に見ることができ、連合軍の放った鉄砲玉が飛んでくるような決戦の最前線です。やはり、勝頼のこの戦いへの意気込みをうかがうことができます。

### ◆布陣図

「長篠合戦図屏風」に多くの武将たちの姿と名前が描

かれています。しかし、描かれた人数はあまりにも少なく、全体の布陣の様子を知ることが困難です。

また、どの武将をどこに配置するかは戦略上、最も秘密にしておくはならないことです。古くからこの戦いのことを調べていた人々は残された資料を使って、その布陣の様子を「布陣図」として書き残してきました。布陣図は「長篠合戦屏風」のように人物が立体的に描かれているわけではありませんが、そこには、さまざまな情報が書き込まれています。

100人を超える将兵の名前が、設楽原全体に記されています。多くの布陣図は武田軍を「赤色」で、連合軍を「黒色」で色分けしています。さらにこの布陣図が描かれた当時の村名や地名、街道などもしっかりと記されています。連吾川沿いにはしっかりと馬防柵も描かれています。これまで、この布陣図について、あまり研究がされてきませんでした。今後、戦いの様子を知る大切な資料として研究が行われていくことでしょう。

発行 新城市役所・編集 秘書広報課  
〒441-1392 愛知県新城市字東入船6-1  
☎0536-237623 ☎0536-237296