



新城市



つながる力 豊かさ開拓
山の^{みなと}湊 しんしろ

SHINSHIRO

新城



暮らしを支える



子育て支援センター

未就園の子どもと保護者を対象に、親子の触れ合いをサポートしています。また、親同士が子育ての喜びや悩みを分かち合い育児を楽しむ仲間作りと、子どもが楽しく安全に遊べる場を提供しています。



障害者相談支援事業

市内5カ所の相談支援事業者に委託して、障害のある方やその家族などからさまざまな相談に応じ、支援体制の充実を図っています。障害のある方が、住み慣れた地域で安心して自分の意思で暮らせるように、支援体制を充実させています。



訪問看護

新城市は面積が愛知県で2番目に広い市です。住宅も点在しており、病院に行くことが困難な方も多くみえます。病気や障害を持った方が安心して安全に自宅で暮らせるお手伝いをしています。



認知症サポーター養成講座

認知症に関する正しい知識と理解をもって、認知症の人やその家族を手助けする「認知症サポーター」の養成を、学校や地域、職場などで行っています。



子ども医療費助成

所得に関係なく、通院は中学3年生までの方、入院は18歳までの方を対象に、医療費の保険適用の自己負担分を全額助成しています。



放課後児童クラブ

小学校の放課後や夏休みなどの長期休み期間に、自主学習や遊びを中心とした生活の場を提供しています。



育児相談

子育ての悩みや、不安な気持ちを保健師、栄養士、歯科衛生士などに相談できます。身体計測も実施しています。

家事育児支援事業

妊娠中や出産後で、体調不良や育児不安がある方、身内などから育児や家事などの支援を得ることが難しいお母さんに、市の登録援助員が家庭を訪問して家事や育児のお手伝いをします。

しんしろ助産所

オープンシステムを利用した安心・安全・満足な出産をはじめ、産後の母子のケアや相談、各種教室なども行っています。



地域を支える 地方創生包括支援協定



新城市内の事業所や縁のある企業と、新城市の産業や観光の振興、子育て支援、まちづくりなど、地方創生に関する取り組みを協力して行っています。

安心を支える 災害協定



大規模災害時には、物資の不足やライフラインの途絶などさまざまな被害が想定されるため、災害発生時に備えて、各自治体や民間企業と協定を締結しています。協定の締結は、災害時の市民生活に安心と安定を与え、早期復旧・復興に大きな効果が期待できます。



移動販売車

車が運転できない、近くに買い物のできる場所がないなど、日常の買い物が困難となっている高齢者などのために、移動販売を始める業者に対し、補助金制度があります。この制度を活用して、市内にある事業所が市内各地で移動販売をしています。



高速乗合バス「山の湊号」

新城市と名古屋市藤ヶ丘・長久手市を結び、平日3往復、土休日2往復運行しています。新城市に住みながら、名古屋方面への通勤・通学が可能です。



デマンドバス

利用者の予約に応じて現在は作手地区内の希望する区間を運行します。どなたでも利用することができ、作手地区内であればどこでも乗降できるので、利用者の予定に合わせた利用ができます。今後は市内の他地域でも運行を計画しています。

つな

繋がる

首都圏と繋がる

東名・新東名高速道路

新城市の新たな玄関口、新東名高速道路新城ICが平成28年に開通しました。また、東名高速道路にも豊橋新城スマートIC(仮称)の設置を目指し準備が進められ、今後さらに東京方面、名古屋方面への流通が良くなります。

信州方面とも繋がる

三遠南信自動車道

地域間連携など大きな整備効果が得られる三遠南信自動車道は、平成24年に開通した鳳来峡IC～浜松いなさJCTに続き、平成31年3月に佐久間川合IC～東栄ICが開通しました。現在は、鳳来峡IC～東栄IC間で工事が本格化しています。



世界の「新城」市と繋がる

ニューキャッスル・アライアンス

1998年に発足し、世界中の「新しい城」という名前の都市が、観光、ビジネス、教育、文化の分野で事業交流しています。現在は15か国17都市が加盟しています。

山と海が繋がる

軽トラ市



毎月第4日曜日に軽トラ市を開催しています。新城市内の商店はもちろん、他地域の海や山の特産物を販売する軽トラが市街中心部にずらりと並びます。

近隣市町村と繋がる

JR新城駅周辺整備

JR飯田線は浜松市、豊川市、豊橋市など近隣市町村との通勤通学に使われており、市内外の人々と新城市を繋げています。新城駅を使いやすくするために、平成30年度に駅前の駐輪場を整備し、道路の拡幅工事も始まりました。また、令和2年度からは駅構内をバリアフリー化するための工事が始まります。



林業

働く



公共建築物の建築・整備や内装などに、市内産材を優先して利用することで、木材の需要を確保し、林業にかかわる雇用の持続的かつ健全な発展を促進しています。
作手小学校・つくで交流館や作手総合支所は、市内産材で建築され、市役所本庁舎内の内装も市内産の木材で造られたものが多く設置されています。



木質バイオマスボイラー

湯谷温泉で配湯している加温施設の燃料に間伐材を使用しています。



三河材

光沢のある赤味と美しい木目で高品質な木材です。

工業



工業団地の特徴

平成28年2月に新東名高速道路が開通し、新城ICが開設され、東名高速道路とのダブルネットワークが構築されました。また、愛知県、静岡県、長野県を結ぶ三遠南信自動車道も整備される予定で、本市は利便性の高い立地条件です。また、内陸に位置しているため津波の心配が無いのも特徴です。

8つの企業団地に、45社が立地

- | | |
|-------------|------------|
| 川田工業団地 | 野田工業団地 |
| 大宮・竹広工業団地 | 新城有海工業団地 |
| 新城八名工業団地 | 新城南部企業団地 |
| しんしろ八名井企業団地 | 新城インター企業団地 |

農業

新城市は標高差があることから、多様な特産物があります。米や茶だけでなく、施設野菜の栽培も盛んに行われており、地の利を生かした農業ができるよう、新規就農者支援を充実させています。また、畜産も盛んに行われており、特に和牛子牛の生産量は県内1位で、その多くは地元ブランド牛「鳳来牛」をはじめ、飛騨牛や松坂牛の素牛としても供給されています。



鳳来牛

清らかな水とこだわりの飼料で飼育された上質な黒毛和牛です。



ミネアサヒ

標高500mの澄んだ空気と清らかな水で育まれた良質なお米です。



八名丸さといも

粘りが強く柔らかい特徴を持ち、味・食感共に優れています。



巨峰

主にハウスで栽培されており、品質の良い巨峰の産地として認められています。



いちご

主に紅ほっぺ、ゆめのかを栽培しており、11月から6月まで出荷されています。



高原トマト

平均標高500mの作手高原で栽培され、朝晩の寒暖差が大きいため味がしゅっかりしています。



梅

青梅の市場出荷が中心ですが、さまざまな加工品の販売も行われています。



柿

次郎、富有、早秋などを栽培しています。収穫後は関東、中部地方へ出荷されています。



普通煎茶

豊川の清流のもと栽培された普通煎茶は、県内一の生産量です。

生産量
県内
1位

生産量
県内
1位



地域が創る 地域自治区制度



地域によって生活様式が異なるため、「ここが困る」ということが地域によって異なります。そこで限られた財源を効果的に使って、地域ごとに異なる困りごとへの対応や、将来への取り組みができるよう、市民と行政が一緒になって考えています。

<地域自治区予算>

地域と子どもが交流する場を地域と協力して設けました



災害時に備え、手押しポンプを整備しました



<地域活動交付金>

青パトによる防犯パトロールや通学路の清掃活動などを行っています



約120年前に先人が植えた桜の樹勢回復のために、施肥と樹木の穴埋めをしました

創る

若者が創る

若者議会



「世代のリレーができるまちづくり」を進めるために若者条例・若者議会条例を制定し、平成27年度に若者議会が始まりました。若者の視点で明日のより良い新城市を熱く語り、予算の使い道を若者自らが考え政策を立案します。その政策を市長へ答申し、市議会の承認を得て、市の事業として実施しています。

若者議会の意見が反映されました



アンケート調査や地域の方との意見交換などを行い、新城図書館を利用者目線からリノベーションしました。

中学生議会



中学生が、「まちづくりについて自分たちにできることはないか」を考え、市長にアイデアを提案します。中学生の豊かな感性から出された意見を表明する機会を設け、自己実現に向けたサポートを行います。

女性が創る 女性議会



女性ならではの視点から、性別に関わりなく誰もが活躍する社会を実現するため、公募で集まった一般女性が1日議員となって、市長や幹部職員に提案や質問をします。自分の生活や活動から生まれた思いや感じていることを、女性の視点で提案・質問し、市政への関心を高める機会としています。

女性議会の意見が反映されました



子育て情報をまとめた専用ホームページ「子育て情報ナビ咲くら」を開設し、必要な情報が気軽に入手できるようになりました。

facebook

ポルトガル語で市の情報を発信します。



Enviamos informações da cidade em português.

市内にポルトガル語圏の移住者が多いので、ポルトガル語のフェイスブックを開設しました。

この他にも、市民まちづくり集会や、地域意見交換会などを開催し、市民が主役となり、まちづくりに取り組んでいます。

馳

は

せ

る



長篠合戦図屏風(大阪城天守閣所蔵)

長篠城を巡る戦い

天正3(1575)年、奥三河の抑えとして徳川軍にとって重要な長篠城を武田軍15,000人が取り囲みました。この時、城内には500人の兵が籠っていました。城主奥平信昌や鳥居強右衛門の命懸けの活躍によって、城は20日間の武田勝頼率いる武田軍の猛攻を耐え抜きました。その後、武田軍と織田信長・徳川家康連合軍が設楽原で激突することになります。

設楽原の決戦



長篠城を巡る戦いの決戦の地となった設楽原では、多くの武者たちが命懸けで駆け巡りました。織田・徳川連合軍は多くの火縄銃を用意して武田軍と戦いを繰り広げました。その結果、連合軍が勝利し、日本史の流れを大きく変えました。



血染めの陣太鼓

長篠籠城の時に使われた陣太鼓で、当時の血が付いていると言われています。(長篠城址史跡保存館所蔵)



鳥居強右衛門

援護要請に成功後、帰途敵陣に捕らわれ磔刑となりました。(設楽原歴史資料館所蔵)

鳳来寺田楽

1月 3日

国指定重要無形民俗文化財



年の始まりに、五穀豊穡を願う行事で、鳳来寺本堂前の田楽堂で行います。悪霊退散、災難滅除、一家安穏などの祈願も込められた舞を奉納します。

南設楽のほうか

8月 14・15日

(大海・布里・塩瀬・一色・名号)

愛知県指定無形民俗文化財



室町時代の「風流」が起源とされています。初盆のある家で行う「新仏供養」と、背中に背負った大団扇と太鼓をつけて踊る「念仏踊り」の大きく2種の供養が行われます。

火おんどり

8月 15日

愛知県指定無形民俗文化財



「長篠・設楽原の戦い」の戦死者を供養したことが始まりとされています。「ヤーレモッセ モッセモセ」などのかけ声とともに、勇壮果敢に乱れ振りかざされた炎が夏の夜空を赤く染めます。

乗本万灯

8月 15日

愛知県指定無形民俗文化財



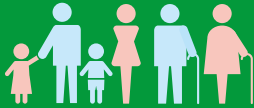
火をつけた万灯を「マンドマンドヨーイヨイ」のかけ声とともに頭上で振り回し、紅蓮の輪を描きます。若者の通過儀礼、精霊送り、悪霊鎮送などさまざまな意味合いが伝えられています。

City Data

数字で知る

新城市をもっと知るために、さまざまな情報を数字で紹介します。

人口



46,024人
(令和2年2月)

世帯数



17,717世帯
(令和2年2月)

世帯人員



2.6人/世帯
(全国平均2.3人/世帯)

観光客



358万人/年
(平成28年レクリエーション利用者統計)

コミュニティ



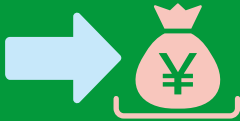
10地域自治区 136行政区

面積



499.23km²
(愛知県で2番目の広さ。県土の9.7%)

平成30年度歳入決算総額



261億9,854万円
(新城市一般会計)

平成30年度歳出決算総額



252億5,034万円
(新城市一般会計)

平均寿命



男性81.6歳/女性87.4歳
(厚生労働省「平成27年市区町村別生命表」)

製造品出荷額



3,177億8,037万円
(平成30年工業統計調査結果(愛知県集計))

産業別就業者数



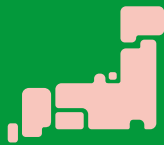
第1次産業 2,066人 第2次産業 9,096人 第3次産業 12,831人
(平成27年国勢調査)

民間事業所数



2,071事業所
(愛知県版 産業横断的集計)

国指定文化財



15件

国登録文化財(建造物)



21件

はつらつ世代の労働力



28.4%
(「平成27年国勢調査」65歳以上について、就業者数/人口)

新城市役所

発行/令和2年3月 企画部 秘書人事課

所在地/〒441-1392 愛知県新城市字東入船115番地

電話/0536-23-1111(代表)

F A X/0536-23-2002(代表)

E-mail/info@city.shinshiro.lg.jp

HP/https://www.city.shinshiro.lg.jp

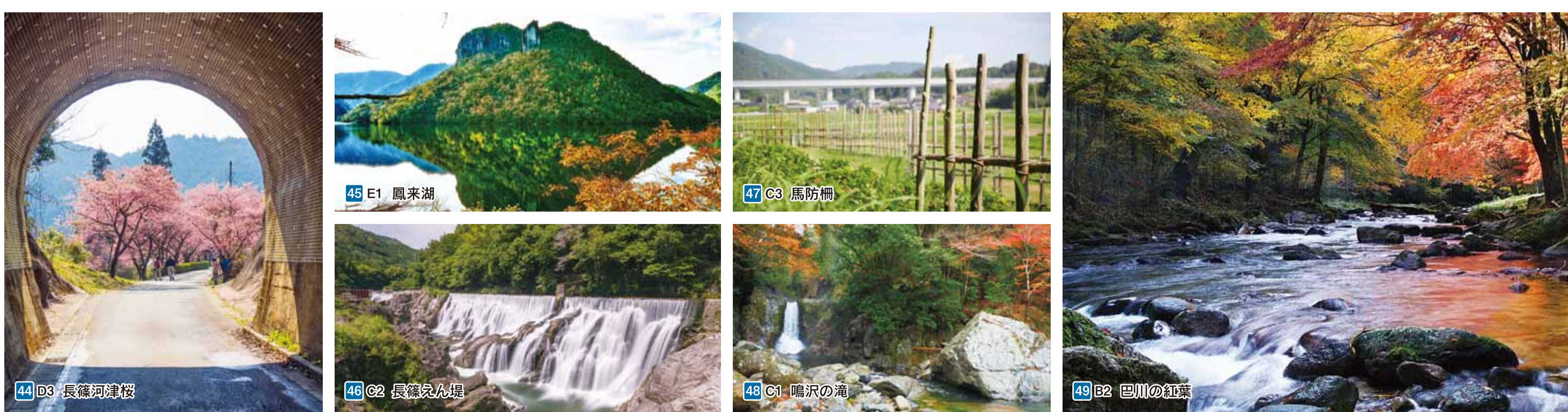
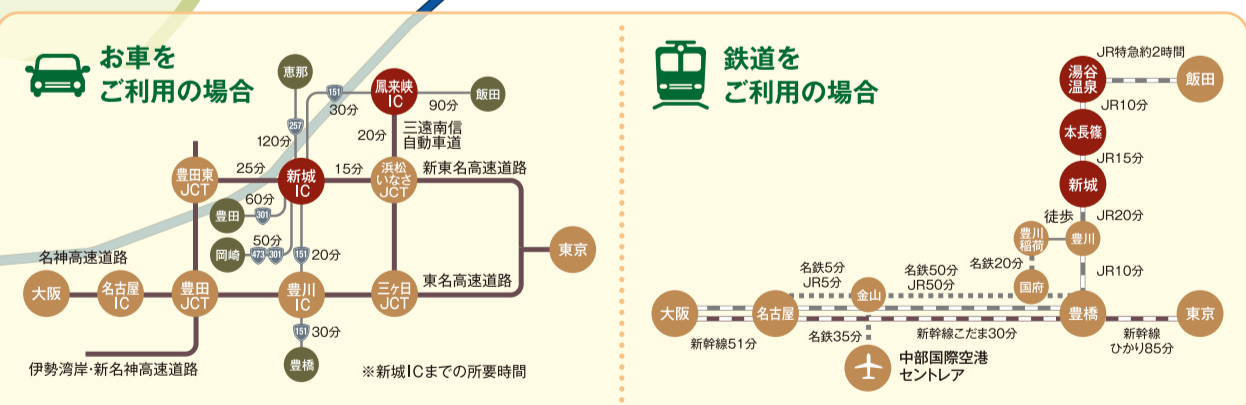
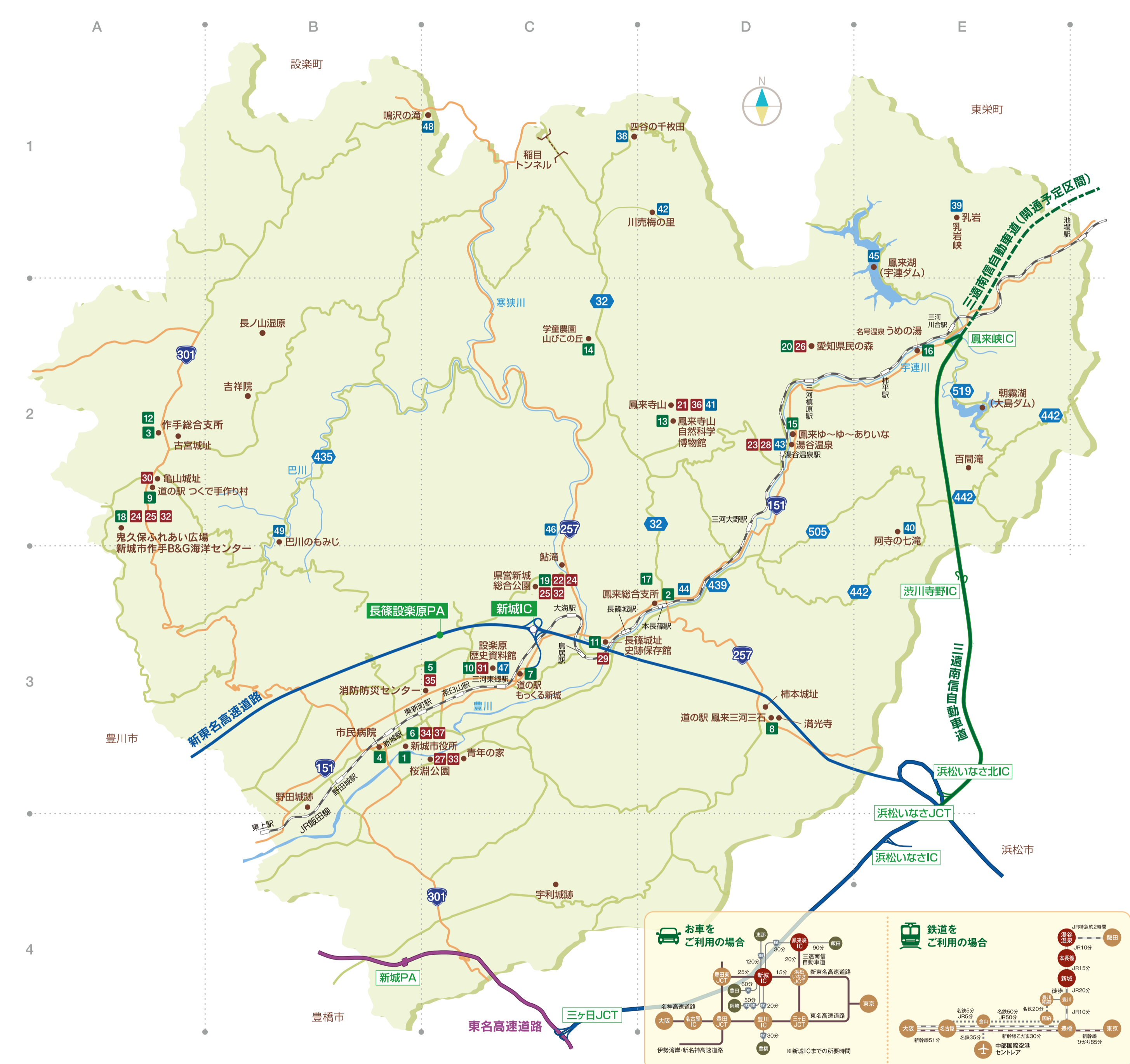
新城を巡る

～地域資源を活かして～

地域が継承してきた歴史や自然環境、伝統文化、地域に暮らす魅力的な人材などを地域づくりの資源と捉え、つながる人の拡大や観光、スポーツなどと連携した交流を図ります。



- 1月**
 - 21 鳳来寺田楽 (D2 鳳来寺)
 - 22 新城マラソン (C3 県営新城総合公園)
- 2月**
 - 23 湯谷温泉花まつり (D2 湯谷温泉)
 - 24 KINAN AACA CUP (C3 県営新城総合公園) (A2 鬼久保ふれあい広場)
- 3月**
 - 24 C3 KINAN AACA CUP (本場三日月ハのレース形態を意識した、新しいシリアスレーサー向けのロードレースです。)
 - 25 新城ラリー (日本の有名選手が集う、車好きやそうでない方も楽しめる新城の一大イベントです。)
- 4月**
 - 25 新城ラリー (C3 県営新城総合公園) (A2 鬼久保ふれあい広場)
 - 26 OSJ新城トレイルレース (D2 愛知県民の森)
 - 27 新城さくらまつり (C3 桜瀬公園)
 - 28 奥三河パワートレイル (茶白山高原(豊根村)～D2 湯谷温泉)
 - フォトロゲニング (市内各所)
- 5月**
 - 29 長篠合戦のほりまつり (C3 長篠城址周辺)
 - 30 作手古城まつり (A2 亀山城址、つくで手作り村)
 - D2 奥三河パワートレイル (豊かな自然に恵まれ、ハーフマラソンが点在する奥三河地方の景色を全身で感じながら、森を駆け抜ける本格的な中距離トレイルランニング大会です。)
 - D2 奥三河パワートレイル (豊かな自然に恵まれ、ハーフマラソンが点在する奥三河地方の景色を全身で感じながら、森を駆け抜ける本格的な中距離トレイルランニング大会です。)
 - フォトロゲニング (地図をもとに、時間内にチェックポイントを取り、得点を競うスポーツです。)
- 6月**
 - 31 設楽原決戦場まつり (C3 苗木塚、設楽原歴史資料館、馬防備、周辺)
 - D2 奥三河パワートレイル (豊かな自然に恵まれ、ハーフマラソンが点在する奥三河地方の景色を全身で感じながら、森を駆け抜ける本格的な中距離トレイルランニング大会です。)
- 7月**
 - 32 KINAN AACA CUP (C3 県営新城総合公園) (A2 鬼久保ふれあい広場)
 - 29 C3 長篠合戦のほりまつり (長篠・設楽原の戦いで戦死した将士を慰めるためのお祭りです。勇壮な合戦行列や鉄砲隊による火縄銃の演武などが行われます。)
 - 30 作手古城まつり (亀山城址で戦没者供養と地元鉄砲隊による火縄銃の演武などが行われます。)
 - 31 設楽原決戦場まつり (古戦場を舞台に火縄銃の演武や地元小学生による武者行列、創作演武など当時の様子が再現されます。)
 - 32 新城納涼花火大会 (C3 桜瀬公園周辺)
 - 盆行事
 - 34 新城薪能 (B3 新城文化会館)
 - 31 C3 設楽原決戦場まつり (古戦場を舞台に火縄銃の演武や地元小学生による武者行列、創作演武など当時の様子が再現されます。)
 - 33 新城納涼花火大会 (清流豊川の桜瀬で開かれる花火大会は、山々に花火の炸裂音が反響して迫力ある花火が体験できます。)
- 8月**
 - 35 新城納涼花火大会 (C3 桜瀬公園周辺)
 - 盆行事
 - 34 新城薪能 (B3 新城文化会館)
 - 31 C3 設楽原決戦場まつり (古戦場を舞台に火縄銃の演武や地元小学生による武者行列、創作演武など当時の様子が再現されます。)
 - 33 新城納涼花火大会 (清流豊川の桜瀬で開かれる花火大会は、山々に花火の炸裂音が反響して迫力ある花火が体験できます。)
- 9月**
 - 35 新城納涼花火大会 (C3 桜瀬公園周辺)
 - 盆行事
 - 34 新城薪能 (B3 新城文化会館)
 - 31 C3 設楽原決戦場まつり (古戦場を舞台に火縄銃の演武や地元小学生による武者行列、創作演武など当時の様子が再現されます。)
 - 33 新城納涼花火大会 (清流豊川の桜瀬で開かれる花火大会は、山々に花火の炸裂音が反響して迫力ある花火が体験できます。)
- 10月**
 - 35 新城納涼花火大会 (C3 桜瀬公園周辺)
 - 盆行事
 - 34 新城薪能 (B3 新城文化会館)
 - 31 C3 設楽原決戦場まつり (古戦場を舞台に火縄銃の演武や地元小学生による武者行列、創作演武など当時の様子が再現されます。)
 - 33 新城納涼花火大会 (清流豊川の桜瀬で開かれる花火大会は、山々に花火の炸裂音が反響して迫力ある花火が体験できます。)
- 11月**
 - 35 新城納涼花火大会 (C3 桜瀬公園周辺)
 - 盆行事
 - 34 新城薪能 (B3 新城文化会館)
 - 31 C3 設楽原決戦場まつり (古戦場を舞台に火縄銃の演武や地元小学生による武者行列、創作演武など当時の様子が再現されます。)
 - 33 新城納涼花火大会 (清流豊川の桜瀬で開かれる花火大会は、山々に花火の炸裂音が反響して迫力ある花火が体験できます。)



行政・福祉施設



愛知県の東端、東三河のほぼ中央に位置し、名古屋へ約60km、豊橋市の中心部へ約20kmの距離にある。地形や環境の豊かさから、国定公園や県立自然公園に指定されている区域が広がっている。

新城市民憲章

わたしたち新城市民は、自然が主役となって元気に生き続けられ、時代のリレーができるまちを目指し、ここに市民憲章を定めます。

ふるさとを愛し、きれいな水と緑を守ります。心身に健やかに、笑顔あふれるまちを築きます。学ぶ心を持ち続け、幅広い知識と教養を高めます。互いを思いやり、温かなふれあいの輪を広げます。歴史と伝統を受け継ぎ、未来に誇れる文化を守ります。

市章

新城市の歴史的背景である戦国時代を象徴する「虎」がモチーフ。青面は、緑豊かな自然環境を表し、虎の顔立部分の色彩・形状は、新城市の明るい未来と、躍動感にあふれた市民の意気込みを象徴している。

市の花 ササユリ
市の木 ヤマザクラ
市の鳥 コノハズク
市の樹 松園樹
市のカエル モリアオガエル